

# 목 차

반기보고서 .....	1
<b>【 대표이사 등의 확인 】</b> .....	2
I. 회사의 개요 .....	3
1. 회사의 개요 .....	3
2. 회사의 연혁 .....	6
3. 자본금 변동사항 .....	6
4. 주식의 총수 등 .....	7
5. 의결권 현황 .....	8
6. 배당에 관한 사항 등 .....	8
II. 사업의 내용 .....	10
III. 재무에 관한 사항 .....	27
1. 요약재무정보 .....	27
2. 연결재무제표 .....	28
3. 연결재무제표 주석 .....	36
4. 재무제표 .....	67
5. 재무제표 주석 .....	75
6. 기타 재무에 관한 사항 .....	101
IV. 이사의 경영진단 및 분석의견 .....	109
V. 감사인의 감사의견 등 .....	110
VI. 이사회 등 회사의 기관에 관한 사항 .....	111
1. 이사회에 관한 사항 .....	111
2. 감사제도에 관한 사항 .....	112
3. 주주의 의결권 행사에 관한 사항 .....	113
VII. 주주에 관한 사항 .....	115
VIII. 임원 및 직원 등에 관한 사항 .....	118
1. 임원 및 직원의 현황 .....	118
2. 임원의 보수 등 .....	119
IX. 계열회사 등에 관한 사항 .....	122
X. 이해관계자와의 거래내용 .....	124
XI. 그 밖에 투자자 보호를 위하여 필요한 사항 .....	125
<b>【 전문가의 확인 】</b> .....	128
1. 전문가의 확인 .....	128
2. 전문가와의 이해관계 .....	128

# 반기 보고서

## (제 27기 반기)

사업연도      2019년 01월 01일      부터  
                  2019년 06월 30일      까지

금융위원회

한국거래소 귀중

2019 년    08 월    14 일

제출대상법인 유형 :

주권상장법인

면제사유발생 :

해당사항 없음

회 사 명 :

(주)탑엔지니어링

대 표 이 사 :

김원남, 류도현

본 점 소 재 지 :

경북 구미시 고아읍 농공단지길 53-17(우편번호 39137)

(전 화) 031-8039-1000

(홈페이지) <http://www.topengnet.com>

작 성 책 임 자 :

(직 책) 부사장

(성 명) 박찬배

(전 화) 031-8039-1000

## 【 대표이사 등의 확인 】

### 대표이사 등의 확인 · 서명

#### 확 인 서

우리는 당사의 대표이사 및 신고업무담당 이사로서 이 반기보고서의 기재 내용에 대해 상당한 주의를 다하여 직접 확인·검토 한 결과, 중요한 기재사항의 기재 또는 표시의 누락이나 허위의 기재 또는 표시가 없고, 이 반기보고서에 표시된 기재 또는 표시 사항을 이용하는 자의 중대한 오해를 유발하는 내용이 기재 또는 표시되지 아니하였음을 확인합니다.

또한, 당사는 「주식회사등의외부감사에관한법률」 제8조의 규정에 따라 내부회계관리제도를 마련하여 운영하고 있음을 확인합니다.

2019 년 08 월 14 일

대 표 이 사

김 원 남

(인) 김원남

대 표 이 사

류 도 현

(인) 류도현

신고담당업무 이사

박 찬 배

(인) 박찬배

# I. 회사의 개요

## 1. 회사의 개요

1. 연결대상 종속회사 개황(연결재무제표를 작성하는 주권상장법인이 사업보고서, 분기·반기보고서를 제출하는 경우에 한함)

(단위 : 천원)

상호	설립일	주소	주요사업	최근사업연도말 자산총액	지배관계 근거	주요종속 회사 여부
(주)탐인터큐브	2008.04.21	경북 구미시	전자부품제조업	32,810,237	의결권과반수보유	미해당
엘앤에스4호그린투자조합 *주1)	2006.10.20	서울시 강남구	중소기업 투자 및 금융	3,055,585	상동	미해당
(주)탐중양연구소	2013.04.22	경기도 성남시	전문, 과학 및 기술서비스업	11,648,793	상동	미해당
(주)탐프리스전	2016.05.01	경북 구미시	기계부품 가공 및 제조	20,376,329	상동	미해당
(주)파워로직스	1997.09.03	충북 청주시	전자부품 개발 및 생산	335,638,606	사실상의 지배력 보유	해당
Top Intercube Vina Co., Ltd	2016.04.20	Vihn Phuc, Vietnam	카메라모듈 부품 제조 및 판매	8,847,644	의결권과반수보유	미해당
TOP INTERCUBE ELECTRONICS VINA.CO.,LTD	2018.03.21	Vihn Phuc, Vietnam	카메라모듈 부품 제조 및 판매	15,253,537	상동	미해당
보라전자(천진)유한공사	2002.04.28	Tientsin, China	전자부품제조업	35,664,700	사실상의 지배력 보유	미해당
내사애전자(천진)유한공사	2010.06.24	Tientsin, China	전자부품제조업	3,804,510	상동	미해당
보라전자과기(양주)유한공사	2011.05.10	Yangzhou, China	전자부품제조업	22,200,169	상동	미해당
신보라전자과기(중경)유한공사	2013.05.07	Chongqing, China	전자부품제조업	29,021,056	상동	미해당
POWERLOGICS VINA CO., LTD	2013.12.02	Khai Quang Ward, Vietnam	전자부품제조업	193,216,430	상동	해당
(주)탐머티리얼즈	2009.02.24	경북 칠곡군	비철금속, 화공약품제조업	23,765,315	상동	미해당
(주)엔코	2006.09.01	경북 칠곡군	비철금속, 화공약품제조업	3,532,233	상동	미해당
(주)에코플렉스 *주2)	2007.10.11	충북 청주시	전자소재제조업	2,354,580	의결권과반수보유	미해당
(주)티앤에스	2017.10.30	경북 칠곡군	비료제조업, 폐수처리업	7,980,969	사실상의 지배력 보유	미해당

\*주1) 엘앤에스4호그린투자조합 보유 투자자산의 공정가치평가 반영한 금액을 적용하였습니다.

\*주2) 전기 중 중간지배기업인 (주)탐머티리얼즈로부터 지분을 인수하였습니다.

### 1-1. 연결대상회사의 변동내용

구분	자회사	사유
신규 연결	-	-
	-	-
연결 제외	-	-
	-	-

## 2. 회사의 법적·상업적 명칭

- 가. 국문 : 주식회사 탐엔지니어링
- 나. 약식 : (주)탐엔지니어링

다. 영문 : TOP Engineering Co., Ltd

### 3. 설립일자

가. 설립일자 : 1993년 11월 13일

나. 상장일자 : 2003년 01월 29일

### 4. 본사의 주소, 전화번호, 홈페이지 주소

가. 본사주소 : (우 39137) 경북 구미시 고아읍 농공단지길 53-17

나. 전화번호 : 031-8039-1000

다. 홈페이지 : <http://www.topengnet.com>

### 5. 중소기업 해당 여부

당사는 2019년 03월 31일부로 중소기업유예기간이 종료되었으며, 중견기업 성장촉진 및 경쟁력 강화에 관한 특별법 제2조제1호에 의한 중견기업에 해당됩니다.

### 6. 주요 사업의 내용

당사는 반도체, LCD, LED, OLED, 2차전지 및 카메라모듈 공정장비를 개발, 제조 및 판매를 주된 사업으로 하고 있습니다. 당분기말 현재 당사는 이러한 사업을 영위하기 위해 구미, 파주에 공정장비 제조공장, 경기도 판교에 R&D센터를 보유하고 있으며, 중국 및 대만에 현지 사무소를 운영중에 있습니다.

또한, 당사는 종속회사를 통하여 부품, 소재산업 등을 영위하고 있습니다. 기타 자세한 사항은 II. 사업의 내용을 참조하시기 바랍니다.

### 7. 계열회사에 관한 사항

2019년 06월 30일 현재 (주)탑엔지니어링에는 당사를 포함한 국내외법인 19개 계열회사가 소속되어 있으며 그 상세현황은 다음과 같습니다.

구 분	회사명	업 종	비 고
상장	(주)파워로직스	전자부품 개발 및 생산	국내
비상장	엘앤에스4호그린투자조합	중소기업 투자 및 금융	국내
	(주)탑중앙연구소	전문, 과학 및 기술서비스업	국내
	(주)탑프리시전	기계부품 가공 및 제조	국내
	Top Intercube Vina Co., Ltd	카메라모듈 부품 제조 및 판매	해외
	TOP INTERCUBE ELECTRONICS VINA.CO.,LTD	카메라모듈 부품 제조 및 판매	해외

(주)탑인터큐브	전자부품제조업	국내
보라전자(천진)유한공사	전자부품제조업	해외
내사애전자(천진)유한공사	전자부품제조업	해외
보라전자과기(양주)유한공사	전자부품제조업	해외
신보라전자과기(중경)유한공사	전자부품제조업	해외
POWERLOGICS VINA CO., LTD	전자부품제조업	해외
(주)탑머티리얼즈	비철금속, 화공약품제조업	국내
(주)티앤에스	제조업	국내
(주)엔코	비철금속, 화공약품제조업	국내
(주)에코플렉스	전자소재제조업	국내
(주)리오메디텍	의료장비 사업	국내
(주)레이저앵스	기계장비 사업	국내

## 8. 신용평가에 관한 사항

최근 3년간의 신용평가에 관한 내용은 다음과 같습니다.

평가일	기업신용등급	평가기관	비고
2019년 04월 24일	BBB+	이크레더블	-
2018년 04월 13일	BBB+	이크레더블	-
2017년 04월 07일	BBB+	이크레더블	-

주) 신용평가회사의 신용등급 정의

신용 등급	신용등급의 정의	누적분포도
AAA	채무이행능력이 최고 우량한 수준임	0.01%
AA	채무이행 능력이 매우 우량하나 AAA보다는 다소 열위한 요소가 있음	0.05%
A	채무이행 능력이 우량하나, 상위등급에 비해 경기침체 및 환경변화의 영향을 받기 쉬움	0.5%
BBB	채무이행 능력이 양호하나, 장래 경기침체 및 환경변화에 따라 채무이행 능력이 저하 될 가능성이 내포되어 있음	12%
BB	채무이행 능력에 문제가 없으나 경제여건 및 시장환경 변화에 따라 그 안정성면에서는 투기적인 요소가 내포되어 있음	40%
B	채무이행 능력이 있으나, 장래의 경제 환경 악화시 채무불이행 가능성이 있어 그 안정성면에서 투기적임	83%
CCC	현재시점에서 채무불이행이 발생할 가능성을 내포하고 있어 매우 투기적임	92%
CC	채무불이행이 발생할 가능성이 높음	94%
C	채무불이행이 발생할 가능성이 매우 높음	98%
D	현재 채무불이행 상태에 있음	100%
NCR	허위 및 위·변조자료 제출 등 부정당한 행위가 확인되어 기존의 등급을 취소·정지·변경	-

※ 평가자의 필요에 따라 각 등급을 +, o, -로 세분화 할 수도 있습니다.

회사의 주권상장(또는 등록·지정)여부 및 특례상장에 관한 사항

주권상장 (또는 등록·지정)여부	주권상장 (또는 등록·지정)일자	특례상장 등 여부	특례상장 등 적용법규
코스닥시장	2003년 01월 29일	-	-

## 2. 회사의 연혁

- 2003. 01. (주)탑엔지니어링 코스닥 상장
- 2009. 08. (주)과워로직스 계열회사 편입
- 2009. 10. 철탑산업훈장 수상
- 2010. 05. 한국수출입은행 히든챔피언기업 선정
- 2011. 09. 공동대표 선임(공동대표 김원남, 류도현)
- 2012. 05. 류도현 대표 은탑산업훈장 수여 (제 47회 발명의 날)
- 2012. 08. 카메라모듈 장비 개발 및 공급 개시
- 2013. 03. GCS장비 해외 공급 개시
- 2013. 03. 판교 R&D Center 준공
- 2014. 03. (주)일렉스 합병
- 2016. 05. 제 51회 발명의 날 철탑산업훈장 수상
- 2017. 05. WORLD CLASS 300 기업선정(중소기업청)
- 2017. 05 코스닥 라이징스타기업 선정
- 2017. 05 과워로직스, 베트남 법인 2공장 완공
- 2017. 06. 벤처기업 인증(기술보증기금)
- 2017. 11. LC Dispenser, GCS 2017년 세계일류상품 재선정(산업통상자원부)
- 2017. 12. (주)과워로직스 종속회사 편입
- 2018. 07 Cleanroom 증설
- 2018. 09 인적자원개발 우수기업 선정

## 3. 자본금 변동사항

증자(감자)현황

(기준일 : 2019년 06월 30일 )

(단위 : 원, 주)

주식발행 (감소)일자	발행(감소) 형태	발행(감소)한 주식의 내용				
		주식의 종 류	수량	주당 액면가액	주당발행 (감소)가액	비고
-	-	-	-	-	-	-

## 4. 주식의 총수 등

주식의 총수 현황

(기준일 : 2019년 06월 30일 )

(단위 : 주)

구 분	주식의 종류			비고
	보통주	우선주	합계	
I. 발행할 주식의 총수	50,000,000	-	50,000,000	-
II. 현재까지 발행한 주식의 총수	16,648,257	-	16,648,257	-
III. 현재까지 감소한 주식의 총수	672,000	-	672,000	-
1. 감자 2. 이익소각 3. 상환주식의 상환 4. 기타	-	-	-	-
	672,000	-	672,000	-
	-	-	-	-
	-	-	-	-
IV. 발행주식의 총수 (II-III)	15,976,257	-	15,976,257	-
V. 자기주식수	-	-	-	-
VI. 유통주식수 (IV-V)	15,976,257	-	15,976,257	-

자기주식 취득 및 처분 현황

(기준일 : 2019년 06월 30일 )

(단위 : 주)

취득방법	주식의 종류	기초수량	변동 수량			기말수량	비고	
			취득(+)	처분(-)	소각(-)			
배당 가능 이익 범위 이내 취득	직접 취득	장내	보통주	471,096	-	471,096	-	-
		직접 취득	-	-	-	-	-	-
		장외	-	-	-	-	-	-
		직접 취득	-	-	-	-	-	-
		공개매수	-	-	-	-	-	-
		소계(a)	보통주	471,096	-	471,096	-	-
	신탁 계약에 의한 취득	수탁자 보유수량	-	-	-	-	-	-
			-	-	-	-	-	-
		현물보유수량	-	-	-	-	-	-
			-	-	-	-	-	-
		-	-	-	-	-	-	-
		-	-	-	-	-	-	-



		소계(b)	-	-	-	-	-	-	-
			-	-	-	-	-	-	-
	기타 취득(c)		-	-	-	-	-	-	-
			-	-	-	-	-	-	-
	총 계(a+b+c)	보통주	471,096	-	471,096	-	-	-	-
			-	-	-	-	-	-	-

※ 2019년 5월 23일 자기주식 471,096주를 시간외 대량매매로 처분하였습니다  
 자세한 사항은 2019년 5월 23일 공시 된 자기주식처분결과보고서 공시를 참조해 주시기 바랍니다.

## 5. 의결권 현황

(기준일 : 2019년 06월 30일 )

(단위 : 주)

구 분	주식의 종류	주식수	비고
발행주식총수(A)	보통주	15,976,257	-
	-	-	-
의결권없는 주식수(B)	보통주	1,169,004	상호주식(1,169,004주 *주1), 2주)
	-	-	-
정관에 의하여 의결권 행사가 배제된 주식수 (C)	-	-	-
	-	-	-
기타 법률에 의하여 의결권 행사가 제한된 주식수(D)	-	-	-
	-	-	-
의결권이 부활된 주식수(E)	-	-	-
	-	-	-
의결권을 행사할 수 있는 주식수 (F = A - B - C - D + E)	보통주	14,807,253	-
	-	-	-

\*주1) 상기 의결권 없는 주식수는 상법 제369조 제3항(상호주)로 의결권이 없는 주식수이며, 주주총회의 의결에 있어 발행주식총수에 산입되지 않습니다.

\*주2) 2019년 06월 24일 (주)탑머티리얼즈가 보유중인 주식 646,769주를 (주)파워로직스에 시간외 대량매매로 거래하였으며, 파워로직스 보유지분(상호주식)수가 증가하였습니다.

## 6. 배당에 관한 사항 등

### 주요배당지표

구 분	주식의 종류	당기	전기	전전기
		제27기 반기	제26기	제25기
주당액면가액(원)		500	500	500
(연결)당기순이익(백만원)		41,277	32,452	13,647
(별도)당기순이익(백만원)		26,156	14,379	12,538
(연결)주당순이익(원)		1,696	1,169	879
현금배당금총액(백만원)		-	1,551	775
주식배당금총액(백만원)		-	-	-
(연결)현금배당성향(%)		-	8.91	5.68
현금배당수익률(%)	보통주	-	1.44	0.75
	우선주	-	-	-
주식배당수익률(%)	보통주	-	-	-
	우선주	-	-	-
주당 현금배당금(원)	보통주	-	100	50
	우선주	-	-	-
주당 주식배당(주)	보통주	-	-	-
	우선주	-	-	-

## II. 사업의 내용

### 1. 사업의 개요

당사는 당반기말 현재 TFT-LCD, OLED 패널, 2차전지 및 카메라모듈 공정장비 제조 및 판매를 주된 사업으로 영위하고 있으며, 계열 회사를 통해 부품 및 신소재 관련 제품 등으로 사업영역을 확장하고 있습니다.

사업부문	회사명
장비부문	(주)탐엔지니어링
	(주)탐프리시전
2차전지 및 카메라모듈 부문	(주)파워로직스
	보라전자(천진)유한공사
	보라전자과기(양주)유한공사
	내사애전자(천진)유한공사
	신보라전자과기(중경)유한공사
	POWERLOGICS VINA CO., LTD
	(주)탐머티리얼즈
	(주)엔코
	(주)에코플렉스
	(주)티앤에스
	(주)탐인터큐브
	Top Intercube Vina Co., Ltd
	TOP INTERCUBE ELECTRONICS VINA.CO.,LTD
	기타
(주)탐중앙연구소	

# 1. 디스플레이 장비부문

## (1) 산업의 특성

디스플레이는 각종 전자기기로부터 제공되는 다양한 정보를 시각적으로 전달해주는 역할을 해주는 장치로서, 과거 CRT를 시작으로 LCD, PDP, OLED 등의 평판디스플레이(FPD: Flat Panel Display)로 발전을 거듭하였습니다. 평판디스플레이 시장에서도 PDP는 가격, 품질면에서 우수한 LCD에 밀려 사라졌으며, LCD의 경쟁제품으로 OLED가 새롭게 시장에서 두각을 나타내고 있습니다.

디스플레이 산업은 대규모 자본을 가지고 있는 대기업들이 생산시설을 갖춰 전방산업을 추진하고, 중견 및 중소기업이 생산을 위한 부품, 소재, 장비를 공급하는 형태의 구조를 가지고 있습니다.

후방산업 중 당사가 영위하고 있는 TFT-LCD 및 OLED 패널 공정장비 산업은 TFT-LCD 및 OLED 패널 제조공정에서 사용되는 장비를 개발, 제조하는 산업을 말하며, 지속적인 기술 개발을 통한 독자 기술 확보 없이는 시장 진입이 어려운 산업 분야입니다. 디스플레이 장비의 경우 제품의 신뢰성이 패널 업체의 수익성에 절대적인 영향을 미치기 때문에 신규 업체보다는 기술력을 검증받은 기존 업체와의 거래를 꾸준히 유지하고자 하며 신규 장비 개발 및 투자에 있어서도 기존 업체와의 유대관계를 우선적으로 고려하는 경향을 보입니다.

OLED 장비 산업은 기존 LCD 장비 산업보다 한층 더 높아진 기술력을 요구하는 산업으로서 많은 기업들이 연구개발에 힘을 기울이고 있는 상황입니다. 2019년도 현재 국내외 디스플레이 제조업체는 늘어나는 OLED 수요에 대응하기 위해 대규모 설비투자를 지속하고 있습니다.

## (2) 성장성

2019년도 디스플레이 장비 시장은 LCD 장비시장의 경우 중화권 주요 디스플레이 기업인 BOE, CSOT, HKC 등을 중심으로 8세대 이상의 대형 LCD 설비투자가 이루어지고 있고, OLED 장비시장의 경우 중화권 스마트폰 제조업체의 OLED 패널 채용이 높아짐에 따라 6세대 중소형 OLED 설비투자 확대가 예상됩니다.

또한 시장조사기관 IHS에 따르면 계기판, 차량용 정보안내 디스플레이 등의 수요 증가로 차량용 OLED 출하량이 2019년도 2만장에서 2023년 450만장으로 확대 될 것으로 전망하고 있으며 이에 따라, 차량 전장업체의 관련투자가 점차 증가할 것으로 예상됩니다.

주요 패널 업체 대면적(8세대 ~ 10.5세대 투자 계획)

Maker	Factory	Tech	Gen
HKC	Mianyang	a-Si TFT	8.6
BOE	Wuhan B17	a-Si TFT / Oxide+WOLED	10.5
CSOT	CSOT T7	a-Si TFT / Oxide+WOLED	10.5

LGD	Guangzhou	Oxide+WOLED	8.5
-----	-----------	-------------	-----

주요 패널 업체 중소형(5.5세대 ~ 6세대) 투자 계획

Maker	Factory	Tech	Gen
BOE	Mianyang B11	LTPS+OLED	6
	Chongqing B12		
CSOT	Wuhan T4		
Everdisplay	Shanghai Fab2		
Visionnox	Gu'an V2		
	Hefei V3		

<자료 : IHS Markit Spring Conference 2019>

(3) 경기변동의 특성

장비 업계는 고객사인 패널 제조업체의 설비투자 계획에 따라 수주상황이 변동되는 특성을 가지고 있습니다.

또한 설비투자 시 대규모의 자본이 투입됨에 따라 국내외 디스플레이의 투자시기에 따라 매출의 변동이 큰만큼 매출처 다변화를 통해 변동의 폭을 줄이는 것이 중요합니다.

(4) 회사의 경쟁요소

LCD 관련 주요 제품은 디스펜서, GCS, Array Tester 및 세정기 등이 있으며 디스펜서와 GCS는 50% 이상의 높은 글로벌 점유율을 기록하고 있습니다. 특히, 디스펜서, GCS 및 Array Tester는 글로벌 주요 패널 업체들에 공급을 하면서 장비의 성능을 높게 평가 받고 있습니다. 또한 디스플레이 검사장비 원천기술을 확보, 디스플레이 모듈 테스터 장비 시장에 새롭게 진입하면서 국내 대형 Panel 업체에 납품을 시작하였습니다. 이로 인하여 실적이 크게 향상 될 것으로 기대되며 관련 검사장비들을 지속적으로 개발하고 있습니다.

OLED는 크게 디스플레이의 형태에 따라 Rigid OLED와 Flexible OLED로, 크기에 따라 스마트폰, 태블릿 등에 공급되는 중소형 OLED와 TV 등에 공급되는 대형 OLED로 나눌 수 있으며, 2019년 중국시장을 중심으로 본격적인 투자가 예상됩니다.

당사는 기존 LCD 공정 장비 시장에서 검증 받은 Dispenser, GCS 및 Array Tester 기술을 바탕으로 OLED공정 장비인, Dam & Fill, Optical Bonding 및 OLED용 Array Tester 등을 개발 국내외 디스플레이 패널 제조사에 공급을 통해 최근 OLED 매출이 확대되고 있습니다. 특히 Optical Bonding 장비는 최근 자동차 전장업체에 공급하는 등 시장영역을 확대하고 있으며, 그 외에도 Laser Cutting System, OLED용 박막 코팅 잉크젯 장비 등 신규장비 개발을 통해 OLED 장비군 경쟁력을 강화하고 있습니다.

2. 2차전지 및 카메라모듈 부문

## (1) 산업의 특성

고용량, 고효율, 고성능을 목적으로 사용되는 리튬이온계열의 배터리는 높은 에너지를 갖고 있어 High Power 전지를 만들기에 유리하나, 높은 전류를 사용하기 위해 PTC, 안전변 등 여러가지 안전기구들이 사용됩니다. 당사의 2차전지용 보호회로는 Li-ion 전지의 과충전, 과방전 등을 차단 제어함으로써 전지의 안정성을 향상시키기 위한 전자회로 부품으로서, Mobile IT 기기 등에 사용되는 배터리의 폭발을 방지하고, 다양한 기기의 효율적이고 안전한 운용 및 성능향상을 위해 2차전지에 채용되는 필수적이면서 핵심적인 부품입니다.

2차전지용 보호회로는 1980년대 중반 일본 Sony사에서 개발을 시작하여, 1998년 이전까지 일본업체가 국내시장 및 세계시장을 독점 공급하여 왔습니다. 국내에서는 삼성SDI, LG화학 등이 2차전지에 집중하여 전지사업에 성공적으로 진입하면서 국산화를 이루었으나, 보호회로의 경우 안전성 문제로 많은 부분수입에 의존하던 상태였습니다. 그러나, 1990년대 후반 휴대폰 가격의 하락으로부품의 국산화가 본격적으로 진행되었고, 이에 당사를 중심으로 국내기업의 제품개발 성공과 함께 국내 휴대폰업체 및 배터리팩 제조업체에 제품을 공급함으로써 보호회로의 본격적인 국산화의 길을 열어 현재, 국내 수요량 상당부분과 해외업체까지도 당사를 필두로 국내 업체가 공급하고 있습니다.

다만, 전기자동차 등 2차전지 사업분야의 신시장 개척이 늦어지고, 기존 스마트폰 전지시장이 위축되면서 2차전지 업계 전체 경영환경은 현재 불리한 상황입니다. 당사 역시 2015년부터 2차전지 사업에서 매출감소 및 수익성 악화의 2중고를 겪어 왔으나최근 국내 주요 이차전지 업체들의 국내외 중대형 전지 사업이 활기를 띠면서 본격적인 성장이 기대되고 있어 당사를 포함한 이차전지 밸류체인이 성장이 예상되고 있습니다.

카메라 모듈은 광학, 기구, 센서응용, S/W 등 복합적인 기술이 요구되는 사업으로 당사는 2004년 하반기부터 카메라모듈 사업에 신규 진입하였습니다. 현재는 세계 최고수준의 스마트폰 업체의 1차 협력사로서 보급형 모델부터 프리미엄급 고화소 모델까지 제품 포트폴리오를 구축하였습니다. 카메라모듈 사업은 보호회로 사업과 함께 당사의 핵심 주력사업으로 확실한 자리매김을 하고 있습니다.

특히, 카메라모듈 사업은 주력 시장인 스마트폰 시장에서 자동초점(AF) 및 손떨림보정(OIS)의 고기능화와 함께 광각 및 3D 기능 구현의 필수요소로 부각되는 듀얼, 트리플 등 멀티 카메라 적용이 본격화되면서 양적 및 질적 성장을 실현하고 있습니다. 또한, 자동차, 드론 및 의료용 내시경 등 애플리케이션 범위가 확대되면서 그 성장 잠재력을 구체화하고 있습니다.

## (2) 성장성

리튬이온 2차전지 세계소비량의 50%이상을 차지하는 휴대폰은 반도체, 자동차, 석유화학 품목과 함께 수출 주요 품목으로 휴대폰 수출은 PCM의 성장을 견인하고 있습니다. 현재, 휴대폰시장의 성숙기 진입에 따른 성장세 둔화와 대내외적 경제상황에 따른 소비증가세 둔화로 인하여 성장증가율이 다소 감소하기는 하였으나, 유럽 등 선진국에서의 지속적인 휴대폰 교체수요 발생과 인도, 브라질, 러시아등의 신규시장은 또다른 성장의 기회요인으로 부각되고 있습니다.

리튬이온전지는 휴대형 전자제품의 소형, 경량화, 다기능화 등으로 다양한 휴대용 통신기기의 발전에 따라 함께 성장하고 있는 산업으로 유비쿼터스, 블루투스, DMB, HSDPA, WiBro 등의 통신서비스 발달, 자동차 배터리, 위성통신의 발달 및 휴대용 멀티미디어 송수신의 대중화가 이루어질수록 고성능의 배터리 수요가 기하급수적으로 증가한다는 특성을 가지고 있습니다. 특히, ESS 및 전기차용 중대형 전지의 양적, 질적 도약으로 수요 증가 추세가 확대될 것으로 예상됩니다.

시장조사기관 SNE리서치에 따르면 국내 배터리 주요 제조사 3사의 2018년도 수주잔고가 170조원에 이르는 것으로 보고 있으며, 수주잔고는 전기차 제조사의 수요증가로 지속적으로 늘어날 것으로 예상됩니다.

이에 따라 장비수주를 포함한 2차 전지 제조업체의 신규시설 투자 확대가 예상됩니다.

카메라모듈은 스마트폰 등 개인 모바일 기기를 중심으로 그 수요가 증가하고 있으며 통신의 발전과 화소수 증가 등으로 앞으로도 지속적인 성장이 기대되고 있습니다. 또한 IP TV를 포함한 스마트가전, 보안용 카메라, 자동차, 의료용 카메라, IoT 등으로 확대되고 있어 그 수요는 지속적으로 증가할 것으로 예상됩니다.

카메라모듈 시장은 최근 스마트폰 성능을 결정짓는 핵심 경쟁요소로서 그 중요성이 더욱 부각되고 있습니다. 특히, 일반 스마트폰 대비 광시야각이 50% 이상 증가하고, 3D 구현이 가능토록 지원하는 듀얼, 트리플 등 멀티카메라 시장이 본격화할 것으로 예상됨에 따라 2차전지 시장과는 달리 단기간내 시장규모가 큰 폭으로 성장할 것으로 기대되고 있습니다. 또한, 자동차의 안전성 제고 및 지능형 자동차 시장이 본격화되면서 자동차용 카메라모듈 시장도 큰 폭의 성장이 예상되고 있습니다.

카메라모듈 시장은 단기 및 장기 시장성장 요인을 모두 갖추고 있으며, 당사는 이러한 신규 시장 공략을 위해 연구개발 역량을 집중하고 있습니다.

또한 카메라모듈 장비 사업을 추진하여 스마트폰용 카메라모듈 검사장비를 개발하여 자회사인 (주)파워로직스에 공급 중에 있습니다. 앞으로도 앞선 장비설계 및 제조 기술을 바탕으로 그 시장이 성장하고 있는 스마트폰 관련 신규 공정장비를 개발함으로써 성장의 발판을 이어갈 계획입니다.

### (3) 경기변동의 특성

2차전지는 화학적 반응에 의해 전기를 충방전하기 때문에 사용 과정에서 안전 문제, 과충전, 과전류 등으로 인한 성능 저하 가능성 등의 문제가 발생할 수 있습니다. 이를 해소시키는 보호회로는 제품의 안정성 및 신뢰도가 확보되지 못하면 시장진입이 불가능하고, 단말기 생산업체들이 제품공급의 안정성과 신뢰성 확보를 위해 기존의 공급선 변경을 주저하고 있어 시장 신규 진입장벽은 타 산업에 비해 매우 높은 편입니다.

또한, 2차전지용 보호회로 산업은 지식기반형 장치산업의 성격을 띄고 있어 자동화공정, 엄격한 품질관리시스템, 생산관리시스템, 제품의 신뢰도 등 생산관련 안정적 인프라 확보와 보호회로 및 2차전지관련 광범위한 응용기술이 없으면 시장진입에 어려움이 있습니다. 더불어 휴대용 정보통신기기의 다양화와 짧은 라이프사이클로 인해 휴대용 정보통신기기의 배터리에 채용되는 보호회로 또한 고객별로 다양한 사양이 요구되기 때문에 제품 개발력과 신속한 대응력이 요구되는 시장입니다.

2차전지 장비 업계는 장비업계의 특성상 고객사인 2차전지 제조업체의 설비투자 계획에 따라 수주상황이 변동되는 특성을 가지고 있습니다.

카메라모듈 산업 역시 초기 설비투자가 대규모로 이루어지기 때문에 많은 자금력이 필요하고, 고급 기술인력의 확보, 원재료업체 개발에 많은 시간이 소요되는 등 진입장벽이 높은 편입니다.

#### (4) 회사의 경쟁요소

당사는 창사이래 지속적인 성장에도 불구하고, 날로 심화되는 경쟁 환경에 직면해 있습니다. 특히, 상대적으로 저렴한 인건비와 정부 지원을 등에 업은 중국기업의 공세와 함께 해외시장의 보호무역 추세로 인해 어려운 시장환경이 가중되고 있습니다.

당사는 어려운 영업환경 극복을 위해, 과감한 구조조정을 통한 해외공장 통폐합으로 생산 거점별 규모의 경제를 달성함으로써 국내외 경쟁업체의 가격경쟁에 대응하는 한편, 국내 사업장에서는 신규 개발 및 양산검증 등 고객만족 극대화 노력으로 질적 경쟁우위를 확보해 가고 있습니다. 특히, 국내외 생산거점의 공정 자동화를 통해 비용절감 및 품질개선을 구체화하고 있으며, 이를 통해 고부가가치 제품 개발을 위한 R&D 재원을 확보해 가고 있습니다.

그 결과, 배터리모듈사업의 경우 삼성SDI, LG화학 등 Major 고객사의 Main 공급업체로 성장하였고, 카메라모듈사업의 경우 Mega급 모듈 생산 및 개발 기술의 자체 보유, 삼성전자 등 메이저급 거래처 확보 등으로 인하여 큰 폭의 매출성장을 지속하고 있습니다.

2차 전지 장비사업의 경우 2019년도부터 국내 Major 고객사로부터 2차전지 공정장비를 수주받아 공급 중으로 지속적인 연구개발을 통해 장비 영역을 확대해나갈 계획입니다. 또한 계열회사 파워로직스의 EV/ESS 사업관련 Battery Pack 조립장비를 공급중에 있습니다.

한편, BMS(Battery Management System)는 신동력 그린사업으로서 당사는 소형 2차전지 보호회로 개발 및 생산 경험을 바탕으로 지난 2000년부터 BMS 개발 국책과제 수행 등 연구개발을 지속해 오고 있습니다. 그간의 연구개발 실적을 바탕으로 SK이노베이션을 통해 다임러계열사인 미쯔비시 후소에 하이브리드 상용차용 BMS를 양산공급하는 등 가시적인 실적을 시현하였습니다. 향후 전기자동차의 상용화와 ESS(Energy Storage System) 육성 정책에 따라 BMS 및 중대형 배터리 팩은 당사의 새로운 수익원으로 성장할 것으로 기대하고 있습니다.

### 3. 기타

#### (1) (주)탑중앙연구소

(주)탑중앙연구소는 (주)탑엔지니어링이 100% 출자한 연구개발 목적의 자회사로서 탑엔지니어링, 파워로직스 등의 주요 계열회사에서 생산하는 장비/부품에 대한 연구개발, 외부업체의 연구개발 용역 서비스 및 생체인식 등의 선행기술개발연구를 수행하고 있습니다.

#### (2) L&S 4호그린 투자조합



본 조합은 중소기업창업지원법 및 동법 시행령, 시행규칙과 창업투자회사등의등록및관리규정에 따라 유망중소기업의 투자를 통하여 중소기업의 창업을 촉진하고 중소기업의 성장과 발전에 기여하는 한편 투자한 조합재산을 증식시켜 이를 각 조합원에게 분배하는 것을 목적으로 설립되었습니다.

## 2. 관계회사의 사업 현황

### 1. 관계회사가 속한 업계의 현황

구분	자회사 영업현황
(주)리오메디텍	<ul style="list-style-type: none"> <li>▶ 의료장비 사업</li> <li>- 혈액진단 검사 의료기기 사업</li> <li>- 혈구변형성 계측기 사업</li> <li>- 혈구응집율 계측기 사업</li> </ul>
(주)레이저앵스	<ul style="list-style-type: none"> <li>▶ 기계장비 사업</li> <li>- Laser 장비 개발</li> </ul>

### 2. 연결 대상 기업 재무 현황

(기준일: 2019년 06월 30일)

(단위: 천원, %)												
구분	㈜파워로직스		(주)탐인터큐브		(주)탐프리시전		㈜탐중앙연구소		L&S4호그린투자조합		에코플렉스	
	금액	비중	금액	비중	금액	비중	금액	비중	금액	비중	금액	비중
자산	400,391,574	64.2%	59,779,340	9.6%	33,634,206	5.4%	20,150,836	3.2%	3,054,553	0.5%	2,456,526	0.4%
부채	182,864,563	90.7%	32,858,253	16.3%	12,913,592	6.4%	2,010,589	1.0%	-	-	1,688,663	0.8%
자본	217,527,011	61.8%	26,921,087	7.6%	20,720,614	5.9%	18,140,247	5.2%	3,054,553	0.9%	767,863	0.2%
매출	560,533,249	83.9%	12,286,654	1.8%	22,968,909	3.4%	4,560,384	0.7%	-	-	2,353,769	0.4%
당기순이익(손실)	28,478,079	69.0%	2,280,377	5.5%	2,103,367	5.1%	260,132	0.6%	-1,032	0.0%	182,209	0.4%
총포괄이익(손실)	34,036,929	80.7%	9,685,407	23.0%	9,066,854	21.5%	7,223,619	17.1%	-1,032	0.0%	182,209	0.4%

※ 연결대상 기업의 재무현황은 탐엔지니어링와의 연결조정 전 금액입니다.

### 3. 지분법 적용 관계기업 재무 현황

(기준일: 2019년 06월 30일)

(단위:천원)				
구분	(주)리오메디텍		(주)레이저앵스	
	금액	비중	금액	비중
자산	758,043	0.1%	920,834	0.1%
부채	104,993	0.1%	57,896	0.0%
자본	653,050	0.2%	862,938	0.2%
매출	54,598	0.0%	14,400	0.0%

당기순이익(손실)	-117,107	-	-290,453	-
총포괄이익(손실)	-117,107	-	-290,453	-

### 3. 주요 제품, 서비스 등

(단위: 백만원)				
사업부문	사업품목	주요 제품	매출액	비중
제품제조및판매	LCD	Dispenser, GCS, Array Tester 등	64,219	9.61%
	LED	LED 장비	221	0.03%
	OLED	OLED 장비	23,307	3.49%
	BM	PCM, SM 등	72,791	10.89%
	CM	스마트폰용 CM, 차량용 CM 등	482,035	72.15%
	기타	Plant 등 기타	22,950	3.44%
	소 계			665,523
기타	기술서비스등	기술서비스등	2,592	0.39%
합 계			668,115	100.00%

※ 상기 매출액 및 비중은 연결기준입니다.

### 4. 주요 원재료

사업부문	매입유형	품 목	구체적용도	매입비율	비 고
제품 제조 및 판매	원재료	SENSOR 류	온도 및 압력감지, 홍채 역할	30%	-
		ACT ASS'Y	카메라 Zoom 기능	20%	-
		CHIP 류	배터리폭발 제어, FET, CONNECTOR 등	30%	-
		MOTOR 류	구동 장치	5%	-
		기타	기타	15%	-
합 계				100%	-

※ 상기 매입비율은 연결기준입니다. (품목별 매입액 및 원재료 매입 총액은 당사의 영업비밀로 비율만 기재함)

※ 최근 화이트리스트 제외국가 지정 관련하여 수입제한에 따른 생산에 악영향은 없습니다.

### 5. 생산 및 설비

#### 1. 생산능력

사업부문	구분		제27기 반기	제26기	제25기
제품 제조 및 판매	구미	Clean Room (㎡)	5,519㎡	5,519㎡	2,989㎡
		대당 작업기간 (월)	3	3	3

	파주	Clean Room (㎡)	5,487㎡	5,487㎡	5,487㎡
		대당 작업기간 (월)	3	3	3

※ 상기 생산능력은 별도기준입니다.

## 2. 사업장 현황

지역	사업장	소재지
국내	구미사업장	경북 구미시 고아읍 농공단지길
	파주사업장	경기도 파주시 월롱면 공수물길
	판교 R&D 센터	경기도 성남시 분당구 판교로
해외	중국 (사무소)	중국, 심천
	대만 (사무소)	대만, 타이중

※ 상기 사업장 현황은 별도기준입니다.

## 3. 생산설비의 현황

(1) 당반기 및 전기 중 유형자산의 변동내역은 다음과 같습니다.

(단위:천원)		
구 분	당반기	전 기
전기말 순장부금액	176,131,316	145,393,985
IFRS 1116 도입효과	5,987,230	-
당기초 순장부금액	182,118,546	145,393,985
취득 / 자본적 지출	38,939,168	96,091,047
처분 / 폐기	(17,838,564)	(41,844,014)
손상	(2,908,752)	-
감가상각비	(22,183,204)	(24,435,230)
환율변동효과	2,960,669	709,364
기타증(감)액(*)	(473,474)	216,164
기말 순장부금액	180,614,389	176,131,316

(\*) 당반기 중 취득이 완료된 건설중인자산은 건물 및 기계장치로 대체되었으며, 전기 이전 손상 인식한 기계장치 등을 장부에서 제각한 금액이 포함되어 있습니다.

(2) 연결실체는 상기 건물 및 기계장치 등과 관련하여 메리츠화재해상보험 등에 재산종합보험을 가입하고 있으며, 당반기말 현재 부보금액은 108,521,499천원입니다. 또한 연결실체는 동 재산종합보험 이외에 차량운반구에 대하여 업무용차량보험에 가입하고 있습니다.

## 6. 매출에 관한 사항

### 1. 매출실적

(단위 : 천원)

사업부문	매출유형	품목		제 27기 반기	제26기	제25기
제품제조및판매	제품/상품	장비	내수	33,984,015	96,561,803	94,388,827
			수출	63,064,117	65,707,387	60,450,996
		CM	내수	32,807,527	64,259,234	-
			수출	449,227,720	476,401,311	-
		BM	내수	18,532,242	32,595,186	-
			수출	54,258,867	147,205,037	-
		부품/소재	내수	13,207,208	21,683,461	836,122
			수출	441,387	3,665,474	-
상사업	구매대행	구매대행	내수	-	-	13,329,329
기타	기술 서비스등	기술 서비스등	내수	2,591,986	8,748,005	7,050,722
			수출	-	756,240	-
합 계				668,115,069	917,583,138	176,055,995

※ 상기 매출실적은 연결기준입니다.

※ 제25기(전전기)는 종전 기준서인 K-IFRS 제1018호 및 K-IFRS 제1039호에 따라 작성되었습니다.

## 2. 판매경로 및 판매방법 등

### 가) 판매조직

- ① 국내영업총괄: 국내마케팅부문
- ② 해외영업총괄: 해외마케팅부문
- ③ 국내영업: 국내영업팀, TESTER영업팀, LED 영업팀
- ④ 해외영업: 대만사무소, 심천사무소

### 나) 판매경로

고객접촉 → 사양 결정 → 비딩 참여 → 계약 체결 (선수금 영수) → 설계 → 필요파트구매 → 장비 조립 → 검사 → 거래처 납품 (중도금 영수) → 장비 Set up → 최종확인 (잔금 영수)

### 다) 판매방법

국내: 거래처 직접 판매

해외: 에이전트(Agent)를 통한 판매

## 7. 수주상황

당사의 당기 중요한 수주계약의 내역 및 계약잔액은 다음과 같습니다. 지배회사만 수주 활동을 개시하는 관계로 해당금액은 별도 기준입니다.

### 1) 수주상황

(단위 : 백만원)

품목	수주총액		기납품액		수주잔고	
	수량	금액	수량	금액	수량	금액
디스플레이 제조장비 등	-	204,337	-	115,698	-	88,639
합 계	-	204,337	-	115,698	-	88,639

### 2) 진행률 적용 수주상황

(단위 : 백만원)

회사명	품목	발주처	계약일	공사기한	수주총액	진행률	미청구공사		공사미수금	
							총액	손상차손 누계액	총액	대손 총당금
-	-	-	-	-	-	-	-	-	-	-
합 계						-	-	-	-	-

주) 반기보고서 제출일 현재 진행률 적용 계약수익 금액이 직전 회계연도 매출액의 5% 이상인 계약은 없습니다.

## 8. 시장위험과 위험관리

### 1. 외화표시자산 및 부채에 관한 주요 시장 위험

당사는 외화표시 부채 및, 해외 수출에 따른 외화표시 외상매출 채권이 발생하고 있습니다. 이는 환율 변동에 따라 당사의 기능통화인 원화 환산액의 변동 위험을 야기하고 있습니다.

### 2. 환율 및 이자율 변동에 대한 환위험

외화표시 매출채권의 환위험을 최소화하기 위해 당사는 수주 시점과 선적시점으로 나누어 수주금액의 50%까지 선물환 계약을 통해 외화 매출채권의 적용 환율을 고정시키고 있습니다. 따라서, 환율 변동에 따라 위험에 노출되는 외화매출채권은 50% 내외로 제한하고 있으며, 환위험 노출 부분도 해외 원자재 매입 등에 따른 매입 채무 및 해외지사 운영비용과 상쇄됨으로써 환율 변동에 따른 환리스크를 관리하고 있습니다.

당사는 한국수출입은행 수출금융 등 은행차입금을 이용하고 있으며, 차입이자율 변동에 따라 단기자금의 운용수익에 변동이 있을 수 있습니다. 그리고 당사는 은행차입금외에 거래처 상생협력자금을 이용하고 있습니다. 그러나 거래처상생협력자금은 무이자상품으로 이자율 변동에 따른 자금의 운용수익에는 변동이 없습니다.

## 9. 파생상품 거래현황

### 1. 파생상품계약 체결 현황

(기준일 : 2019년 06월 30일)

(단위 : USD, 원)							
거래종류	은행	계약일	만기일	통화	계약금액(USD)	계약환율	계약금액(원)
통화선도 및 통화옵션	국민은행	2019-04-08	2020-01-29	USD	3,000,000.00	1,152.00	3,456,000,000
		2019-03-25	2019-12-27	USD	3,000,000.00	1,150.50	3,451,500,000
		2019-02-19	2019-09-26	USD	1,500,000.00	1,132.70	1,699,050,000
		2019-02-14	2019-11-27	USD	2,500,000.00	1,141.00	2,852,500,000
		2019-05-07	2019-12-27	USD	3,000,000.00	1,177.00	3,531,000,000
		2019-05-16	2019-12-27	USD	3,000,000.00	1,198.00	3,594,000,000
		2019-03-18	2020-04-27	USD	6,000,000.00	1,148.00	6,888,000,000
	한국씨티은행	2019-03-26	2020-03-26	USD	6,000,000.00	1,145.00	6,870,000,000
		2019-01-24	2020-01-23	USD	5,000,000.00	1,150.00	5,750,000,000
		2018-06-16	2019-06-16	USD	1,500,000.00	1,107.00	1,660,500,000
		2018-04-05	2019-04-05	USD	500,000.00	1,082.00	541,000,000
	한국스탠다드차타드은행	2019-03-05	2020-03-03	USD	5,500,000	1,140.00	6,270,000,000
		2018-04-16	2019-04-16	USD	500,000	1,096.00	548,000,000

### 2. 파생상품 거래손익 내역

(기준일 : 2019년 06월 30일)

(단위 : 천원)
-----------

거래목적	파생상품종류	거래이익(손실)		비고
		당반기	전반기	
매출채권환율변동 헤지	통화선도 및 통화옵션	159,573	289,484	거래이익
		290,895	62,139	거래손실

### 3. 파생상품 평가손익 내역

(기준일 : 2019년 06월 30일)

(단위 : 천원)				
거래목적	파생상품종류	평가이익(손실)		비고
		당반기	전반기	
매출채권환율변동 헤지	통화선도 및 통화옵션	66,553	-	평가이익
		375,040	1,663,263	평가손실

## 10. 경영상의 주요계약 등

- 해당사항 없음

## 11. 연구개발활동

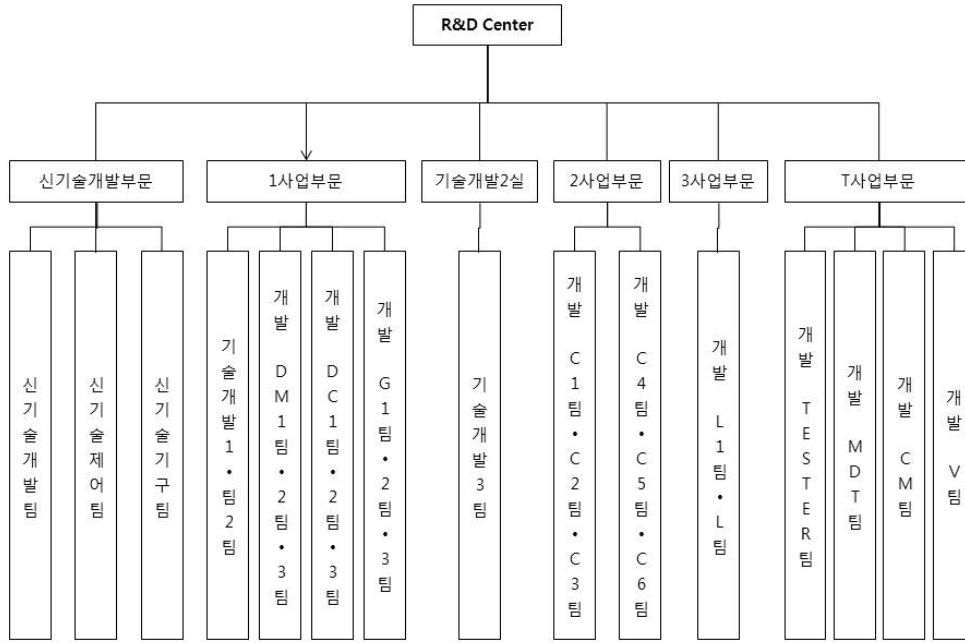
### 1. 연구개발 비용

(단위 : 백만원)

과 목		제27기 반기	제26기	제25기	비 고
원 재 료 비		4,613	9,837	2,927	-
인 건 비		7,366	11,498	6,314	-
위 탁 용 역 비		4,919	8,753	1,359	-
기 타		4,605	7,939	4,991	-
연구개발비용 계		17,137	31,917	15,591	-
회계처리	판매비와 관리비	17,054	31,752	13,443	-
	개발비(무형자산)	83	166	2,148	-
연구개발비 / 매출액 비율 [연구개발비용계 ÷ 당기매출액 × 100]		2.6%	3.5%	8.9%	-

※ 상기 내용은 연결기준입니다.

### 2. 연구개발 조직도



### 3. 연구 실적 등

연구과제명	주요연구내용	결과 및 기대효과	비고
LC DISPENSER	액정 정량 토출장비 개발	- 정량 토출장치 개발 - 제어 System개발 - 국내 L社에 개발 납품 및 특허출원	자체개발
차세대 CHIP SORTER	Chip Sorting 장비개발	- Compact Size : 1000 x 1000 x1500mm - Sorting Time향상 : 기존 대비 40% Up-grade	자체개발
Glass Cutting System	PCD Wheel을 이용한 FPD용 GlassCutting장비개발	- Multi Cutting Head 구동 / 제어기술 - 대형 Glass 반송 & Cutting기술 - Cross Cutting기술	국책개발 & 자체개발
Seal DISPENSER	Seal 도포장비 개발	- 정량 토출장치 및 제어 System개발 - 해외 고객의 특성에 적합한 장비개발 / 납품 및 특허출원 - 프레임 경량화 및 도포 속도 향상 - 10G Seal Demo Dispenser 개발 - 기술고도화 및 양산용 THSD 개발	자체개발
OLED 증착장비 (Sputter)	OLED용 플라즈마레이지프리 스퍼터링 개발 TTS최적화모델 개발 TTS를 이용한 OLED용 Passivation 기술개발	- 상용화 제품개발 중	산학연구개발
Array Tester	TFT-LCD용 Transistor 검사기술 개발	- 상용화 - 10.5G용 Demo기 개발	공동개발
Die Bonder	반도체용 BOC(Board On Chip) Bonder 개발	- 상용화	공동개발
OLED 장비	증착 source 개발 Encap./Evapo. 개발	- 상용화 제품 개발 중 - G2 Encap 상용화	자체개발



	Dam&Fill 개발	- Dam Dispenser 개발 및 구축	
		- Fill Dispenser 개발 및 구축	
CMT (Camera Module Tester)	5M용 CMT 개발	- 상용화	자체개발
	8M용 CMT 개발	- 상용화 및 테스트 진행 중	
	13M용 CMT 개발	- 딥러닝 기반 머신 비전 시스템 설계	
	VCM 생산 장비 개발	- 핵심부품 내재화를 통한 이윤 강화	
	Dual CM 검사장비 개발	- Dual CM 필수기술인 Dual Calibration/Verification 기술 확보	
TEG Tester	8 Parallel 개발	- 국내제조업체 판매	공동개발&자체개발
	Display용 개발	- Probe Handler와 통합 솔루션 개발 중 - Switching Matrix 및 12채널 SPA 장비 개발	
Ink-jet 토출기술	범용 Controller 개발	- 양산 안정성 관리 프로세스 확립	자체개발
		- 프로토타입 개발 및 납품	
		- Vision을 이용한 Ink-jet 토출 품질 확보	
Direct Bonding	System 개발	- Slit Nozzle 활용 System 개발	자체개발
		- P-OLED 대응 공정 개발	
	단동기 신작 개발	- Slit 도포 기술 향상 및 자동화	
ICP Etcher	480mm ICP Etcher 장비 개발	- PSS/반도체/MEMS 공정기술 개발	자체개발
	480mm ICP Etcher PM 주기 향상 공정 개선	- Particle 불량 감소로 고객사 생산성 향상	
	LED Demo Line 공정 개발	- AlN/AlGaIn Epi 성장 기술 확보	
Laser GCS	레이저 기반의 Scriber 개발	- 50W 급 다중채널 펄스초 레이저 광원 개발	국책과제
		- Film & Glass Cutting Inline 설비개발	자체개발
	LASER Half Cut 기술 개발	- LASER를 활용한 Glass 커팅/브레이킹 기술 확보	공동 설계: 레이저랩스
Laser Sensor	레이저 변위 센서 개발	- CMOS를 이용한 초점거리 30mm, 측정영역 ±3mm, 분해능 0.5μm를 가지는 레이저 변위 센서 개발	국책과제
뇌척수액 (Cerebrospinal fluid) 세포분석기 개발	기존 말라리아 진단기 활용 뇌척수액용 분석기를 개발	- 신제품 개발을 통한 의뢰기기 시장 진출기반 마련	공동개발: 바이오엔텍
	두 개의 광원 각 Filter와 함께 Set Change 구조 설계	- 적/백혈구 감별이 가능한 검사 기술을 확보하여 광학설계	
	Demo기 제작/검증	- 능력 및 비전검출력 기술 확보	
Probe Station	Probe Station 소형화 및 일체형 PS 개발	- Probe Station의 테스트 일체화를 통한 독점적 경쟁력 확보	자체개발
반도체 테스트 장비	고화소 OLED 패널의 TEG&Array 측정용	- 신성장 동력 확보	국책과제
	융합형 다채널 고속 검사장비 개발	- 반도체 테스터 시장 진입	
MDT	장비 표준화 보드 개발	- Mobile Display Tester 표준화 보드 개발	자체개발
Front Bonding	Mobile용 Bonding 장비 개발	- Mobile 제품 토출 기술 확보	자체개발
		- 신규 토출기 개발로 적용 가능 수치 종류 확장	
		- CAM 응용 5축 모션 제어기술 확보	
		- 곡면 수직 도포 자세 제어기술 확보	

## 12. 그 밖에 투자의사결정에 필요한 사항

### 1. 지적재산권 보유현황

(기준일: 2019년 06월 30일)

(단위 : 건)

구 분	구 분	국 내	해 외	합 계
탐엔지니어링	특허권	464	327	791
	실용신안권	7	28	35

	의장권	31	40	71
	상표권	25	27	52
	기타	0	0	0
	합 계	527	422	949



### III. 재무에 관한 사항

#### 1. 요약재무정보

##### 1. 요약연결재무정보

(단위: 원)			
구분	제27기 반기	제26기	제25기
	2019년 6월말	2018년 12월말	2017년 12월말
[유동자산]	379,043,856,232	310,632,331,855	246,727,303,932
· 당좌자산	269,328,479,542	197,136,878,667	189,866,767,432
· 채고자산	109,715,376,690	113,495,453,188	56,860,536,500
[비유동자산]	244,896,064,723	246,353,791,315	215,811,236,698
· 투자자산	15,182,167,631	14,764,164,110	17,590,451,054
· 유형자산	180,614,389,261	176,131,315,688	145,393,984,565
· 무형자산	32,284,185,169	36,845,740,348	40,130,042,009
· 기타비유동자산	16,815,322,662	18,612,571,169	12,696,759,070
자산총계	623,939,920,955	556,986,123,170	462,538,540,630
[유동부채]	261,090,240,519	240,988,906,754	176,556,208,940
[비유동부채]	10,671,821,689	12,091,808,686	11,529,898,292
부채총계	271,762,062,208	253,080,715,440	188,086,107,232
[지배기업 소유주지분]	201,635,197,205	172,350,331,370	157,833,350,043
· 자본금	8,324,128,500	8,324,128,500	8,324,128,500
· 자본잉여금	43,342,316,779	41,248,352,969	41,374,422,425
· 기타자본구성요소	-7,735,918,641	-10,383,830,270	-10,563,549,374
· 기타포괄손익누계액	-40,629,291	-1,534,831,622	-316,258,443
· 이익잉여금	157,745,299,858	134,696,511,793	119,014,606,935
[비지배지분]	150,542,661,542	131,555,076,360	116,619,083,355
자본총계	352,177,858,747	303,905,407,730	274,452,433,398
과목	제27기 반기	제26기	제25기
	(2019.01.01~2019.06.30)	(2018.01.01~2018.12.31)	(2017.01.01~2017.12.31)
매출액	668,115,069,340	917,583,138,495	176,055,994,998
영업이익	44,804,435,878	33,917,657,863	15,127,799,060
연결총당기순이익	41,277,215,427	32,452,229,881	13,646,716,915
지배기업 소유지분	24,482,403,765	16,762,978,916	13,646,634,755
비지배지분	16,794,811,662	15,689,250,965	82,160
기본주당순이익(단위:원)	1,696	1,169	879
연결에 포함된 회사수	16	16	15

## 2. 요약별도재무정보

(단위: 원)			
구분	제27기 반기	제26기	제25기
	2019년 6월말	2018년 12월말	2017년 12월말
[유동자산]	129,539,015,965	121,464,069,319	85,041,252,970
· 당좌자산	93,095,962,772	75,936,294,806	79,342,468,049
· 재고자산	36,443,053,193	45,527,774,513	5,698,784,921
[비유동자산]	176,214,676,969	160,794,300,272	152,523,937,114
· 투자자산	108,467,707,689	98,688,993,369	102,940,164,619
· 유형자산	39,463,864,909	39,403,162,820	37,303,399,005
· 무형자산	3,244,803,386	3,246,276,025	4,402,643,947
· 기타비유동자산	25,038,300,985	19,455,868,058	7,877,729,543
자산총계	305,753,692,934	282,258,369,591	237,565,190,084
[유동부채]	88,414,317,460	96,958,225,146	67,230,558,377
[비유동부채]	3,530,349,698	3,239,100,000	210,000,000
부채총계	91,944,667,158	100,197,325,146	67,440,558,377
[자본금]	8,324,128,500	8,324,128,500	8,324,128,500
[자본잉여금]	45,485,741,703	43,391,777,893	43,391,777,893
[자본조정]	235,251,359	-2,412,660,270	-2,592,379,374
[기타포괄손익누계액]	3,619,568,216	1,219,089,930	2,975,930,521
[이익잉여금]	156,144,335,998	131,538,708,392	118,025,174,167
자본총계	213,809,025,776	182,061,044,445	170,124,631,707
종속, 관계, 공동기업 투자주식의 평가방법	지분법	지분법	지분법
과목	제27기 반기	제26기	제25기
	(2019.01.01~2019.06.30)	(2018.01.01~2018.12.31)	(2017.01.01~2017.12.31)
매출액	115,698,173,858	194,208,041,881	151,177,786,822
영업이익	13,500,064,102	16,936,617,780	9,176,592,428
당기순이익	26,156,143,706	14,378,957,844	12,538,305,428
기본주당순이익(단위:원)	1,676	927	806

## 2. 연결재무제표

### 연결 재무상태표

제 27 기 반기말 2019.06.30 현재

제 26 기 말 2018.12.31 현재

(단위 : 원)

	제 27 기 반기말	제 26 기말
자산		
유동자산	379,043,856,232	310,632,331,855
현금및현금성자산	67,991,250,482	41,927,761,043
매출채권 및 기타유동채권	192,678,540,980	144,131,321,580
단기미청구공사	963,161,653	
기타유동금융자산	2,696,318,690	4,813,353,645
재고자산	109,715,376,690	113,495,453,188
당기법인세자산	157,265,111	158,539,729
기타유동자산	4,841,942,626	6,105,902,670
비유동자산	244,896,064,723	246,353,791,315
장기매출채권 및 기타비유 동채권	3,368,302,302	2,951,112,920
기타비유동금융자산	14,516,157,480	13,948,550,672
투자부동산	95,253,076	96,698,524
유형자산	180,614,389,261	176,131,315,688
영업권	10,139,228,615	10,139,228,615
영업권 이외의 무형자산	22,144,956,554	26,706,511,733
종속기업, 조인트벤처와 관 계기업에 대한 투자자산	570,757,075	718,914,914
기타비유동자산	391,414,948	1,857,758,176
이연법인세자산	13,055,605,412	13,803,700,073
자산총계	623,939,920,955	556,986,123,170
부채		
유동부채	261,090,240,519	240,988,906,754
매입채무 및 기타유동채무	163,269,648,557	143,146,582,242
단기제품보증충당부채	2,653,531,077	3,019,437,589
단기차입금	68,583,529,843	77,960,151,329
유동성장기차입금		3,093,500,000
기타유동금융부채	1,461,673,039	206,659,613
미지급법인세	6,737,725,030	5,423,052,327
기타유동부채	18,384,132,973	8,139,523,654
비유동부채	10,671,821,689	12,091,808,686
장기매입채무 및 기타비유 동채무	2,240,000	80,832,410
장기차입금	5,693,192,039	5,686,534,037
이연법인세부채	3,614,909,282	6,324,442,239
기타비유동금융부채	1,361,480,368	
부채총계	271,762,062,208	253,080,715,440

자본		
지배기업의 소유주에게 귀속되는 자본	201,635,197,205	172,350,331,370
자본금	8,324,128,500	8,324,128,500
자본잉여금	43,342,316,779	41,248,352,969
기타자본구성요소	(7,735,918,641)	(10,383,830,270)
기타포괄손익누계액	(40,629,291)	(1,534,831,622)
이익잉여금(결손금)	157,745,299,858	134,696,511,793
비지배지분	150,542,661,542	131,555,076,360
자본총계	352,177,858,747	303,905,407,730
자본과부채총계	623,939,920,955	556,986,123,170

### 연결 포괄손익계산서

제 27 기 반기 2019.01.01 부터 2019.06.30 까지

제 26 기 반기 2018.01.01 부터 2018.06.30 까지

(단위 : 원)

	제 27 기 반기		제 26 기 반기	
	3개월	누적	3개월	누적
수익(매출액)	318,421,330,038	668,115,069,340	228,094,081,675	447,941,509,835
매출원가	283,747,792,420	581,478,395,740	194,394,098,439	389,498,773,166
매출총이익	34,673,537,618	86,636,673,600	33,699,983,236	58,442,736,669
판매비와관리비	19,307,756,726	41,832,237,722	17,943,483,762	35,622,251,230
영업이익(손실)	15,365,780,892	44,804,435,878	15,756,499,474	22,820,485,439
기타이익	741,331,148	1,107,004,474	(254,772,032)	475,938,703
기타손실	957,896,467	4,463,476,190	1,475,620,402	1,932,032,163
금융수익	14,729,248,902	23,401,546,540	13,543,933,581	19,404,302,487
금융원가	11,759,334,635	17,925,830,763	11,468,025,213	16,770,955,999
지분법손실	81,945,353	148,157,839	203,079,637	253,075,796
법인세비용차감전 순이익(손실)	18,037,184,487	46,775,522,100	15,898,935,771	23,744,662,671
법인세비용	2,808,630,158	5,498,306,673	2,076,162,043	1,810,111,597
당기순이익(손실)	15,228,554,329	41,277,215,427	13,822,773,728	21,934,551,074
당기순이익(손실) 의 귀속				
지배기업의 소유 주에게 귀속되는 당기순이익(손실)	9,520,457,358	24,482,403,765	10,198,023,415	15,815,169,367

비지배지분에 귀속되는 당기순이익(손실)	5,708,096,971	16,794,811,662	3,624,750,313	6,119,381,707
기타포괄손익	894,108,991	3,399,619,591	2,282,361,728	2,785,638,678
당기손익으로 재분류될 수 있는 항목(세후기타포괄손익)	894,108,991	3,399,619,591	2,282,361,728	2,785,638,678
기타포괄손익-공정가치 측정 금융자산 평가손익(세후기타포괄손익)			(74,935,268)	(76,221,429)
해외사업장환산외환차이(세후기타포괄손익)	894,108,991	3,399,619,591	2,357,296,996	2,861,860,107
총포괄손익	16,122,663,320	44,676,835,018	16,105,135,456	24,720,189,752
총 포괄손익의 귀속				
총 포괄손익, 지배기업의 소유주에게 귀속되는 지분	10,003,373,914	25,976,606,096	11,021,637,644	16,970,709,082
총 포괄손익, 비지배지분	6,119,289,406	18,700,228,922	5,083,497,812	7,749,480,670
주당이익				
기본주당이익(손실) (단위 : 원)	655	1,696	711	1,103
희석주당이익(손실) (단위 : 원)	655	1,696	711	1,103

연결 자본변동표

제 27 기 반기 2019.01.01 부터 2019.06.30 까지

제 26 기 반기 2018.01.01 부터 2018.06.30 까지

(단위 : 원)

	자본							비지배지분	자본 합계
	지배기업의 소유주에게 귀속되는 자본						지배기업의 소유주에게 귀속되는 자본 합계		
	자본금	자본잉여금	기타자본구성요소	기타포괄손익누계액	이익잉여금				
2018.01.01 (기초자본)	8,324,128,500	41,374,422,425	(10,563,549,374)	(2,182,078,059)	118,650,340,729	155,603,264,221	116,071,047,034	271,674,311,255	



K-IFRS 1115 최초 적용에 따른 조정(세후)					(1,955,985,185)	(1,955,985,185)		(1,955,985,185)
K-IFRS 1109 최초 적용에 따른 조정(세후)				(1,865,819,616)	1,591,718,979	(274,100,637)	(548,036,321)	(822,136,958)
K-IFRS 1116 최초 적용에 따른 조정(세후)								
당기순이익(손실)					15,815,169,367	15,815,169,367	6,119,381,707	21,934,551,074
매도가능금융자산평가손실				26,074,461		26,074,461	52,133,230	78,207,691
동일지배하 지분거래		518,890				518,890	(2,505,154)	(1,986,264)
주식선택권			64,846,994			64,846,994		64,846,994
해외사업환산손실				1,182,133,066		1,182,133,066	1,679,727,041	2,861,860,107
해외사업환산손익								
자기주식 거래로 인한 증감								
주식선택권의 행사								
주식선택권의 부여								
배당금지급					(716,807,850)	(716,807,850)		(716,807,850)
자본 증가(감소) 합계		518,890	64,846,994	1,208,207,527	15,098,361,517	16,371,934,928	7,848,736,824	24,220,671,752
2018.06.30 (기말자본)	8,324,128,500	41,374,941,315	(10,498,702,380)	(973,870,532)	133,748,702,246	171,975,199,149	123,919,783,858	295,894,983,007
2019.01.01 (기초자본)	8,324,128,500	41,248,352,969	(10,383,830,270)	(1,534,831,622)	134,696,511,793	172,350,331,370	131,555,076,360	303,905,407,730
K-IFRS 1115 최초 적용에 따른 조정(세후)								
K-IFRS 1109 최초 적용에 따른 조정(세후)								
K-IFRS 1116 최초 적용에 따른 조정(세후)								
당기순이익(손실)					24,482,403,765	24,482,403,765	16,794,811,662	41,277,215,427
매도가능금융자산평가손실								
동일지배하 지분거래								
주식선택권								
해외사업환산손실								
해외사업환산손익				1,494,202,331		1,494,202,331	1,905,417,260	3,399,619,591
자기주식 거래로 인한 증감		2,093,963,810	2,534,912,434			4,628,876,244		4,628,876,244
주식선택권의 행사							251,762,160	251,762,160
주식선택권의 부여			112,999,195			112,999,195	35,594,100	148,593,295
배당금지급					(1,433,615,700)	(1,433,615,700)		(1,433,615,700)
자본 증가(감소) 합계		2,093,963,810	2,647,911,629	1,494,202,331	23,048,788,065	29,284,865,835	18,987,585,182	48,272,451,017
2019.06.30 (기말자본)	8,324,128,500	43,342,316,779	(7,735,918,641)	(40,629,291)	157,745,299,858	201,635,197,205	150,542,661,542	352,177,858,747

**연결 현금흐름표**

제 27 기 반기 2019.01.01 부터 2019.06.30 까지

제 26 기 반기 2018.01.01 부터 2018.06.30 까지

(단위 : 원)

	제 27 기 반기	제 26 기 반기
--	-----------	-----------

영업활동현금흐름	55,584,693,481	20,985,259,877
당기순이익(손실)	41,277,215,427	21,934,551,074
당기순이익조정을 위한 가감	42,404,677,167	18,788,138,032
재고자산평가손실	8,582,830,313	640,844,536
대손상각비	(782,913,416)	1,959,953,185
감가상각비	22,183,204,144	11,294,097,818
무형자산상각비	2,820,618,527	2,777,413,530
유형자산처분이익	(830,844,944)	(126,154,235)
유형자산처분손실	1,021,379,968	268,879,161
무형자산처분손실	18,172,862	
유형자산손상차손	2,908,752,254	390,408,233
무형자산손상차손	500,000	1,161,243,108
주식보상비용(환입)	148,593,295	64,846,994
이자수익	(553,539,579)	(248,314,585)
외화환산이익	(6,203,481,448)	(10,769,224,823)
당기순이익인식금융자산처분 이익	(89,472,520)	(522,101,520)
당기순이익인식금융자산평가 이익	(136,850,000)	(271,630,788)
수입배당금	(59,900,350)	(234,021,860)
금융보증수익	11,573,833	(1,733,093)
파생금융자산평가이익	(66,552,510)	
이자비용	1,122,101,824	855,149,615
외화환산손실	6,289,000,437	7,627,293,864
당기순이익인식금융자산평가 손실		132,600,000
파생금융자산평가손실	375,039,965	1,663,262,719
파생금융자산거래손실		62,138,780
지분법이익		(51,152,797)
지분법손실	148,157,839	304,228,593
법인세비용	5,498,306,673	1,810,111,597
영업활동으로인한자산·부채 의변동	(22,986,844,341)	(18,324,569,198)
매출채권 및 기타채권의 감소 (증가)	(43,543,689,110)	(30,196,002,822)
기타유동금융자산의 감소 (증가)	506,796,017	(44,686,568)
재고자산의 감소(증가)	(516,373,146)	(9,397,004,907)
기타유동자산의 감소(증가)	24,930,689	7,218,594,942

기타비유동자산의 감소(증가)	358,674,625	(2,648,578)
매입채무 및 기타채무의 증가(감소)	10,867,503,044	16,544,001,597
기타유동금융부채의 증가(감소)	(206,659,613)	
기타유동부채의 증가(감소)	9,966,472,075	(3,224,589,192)
제품보증충당부채의 증가(감소)	(365,906,512)	777,766,330
기타비유동부채의 증가(감소)	(78,592,410)	
이자수취(영업)	520,850,355	320,052,146
배당금수취(영업)	176,800,750	292,472,060
이자지급(영업)	(1,278,092,924)	(872,401,024)
법인세납부(환급)	(4,529,912,953)	(1,152,983,213)
투자활동현금흐름	(21,376,722,363)	(8,861,120,857)
단기금융상품의 처분	2,322,658,440	2,732,422,435
장기금융상품의 처분	40,623,200	
대여금및수취채권의 처분	1,895,668,127	1,294,821,538
당기손익인식금융자산의 처분	666,687,472	5,576,104,204
유형자산의 처분	17,648,029,110	895,311,276
무형자산의 처분	380,778,300	
정부보조금의 수취	373,524,551	1,786,759,311
임차보증금의 감소	646,472,487	197,679,016
단기금융상품의 취득	(3,353,168)	(3,396,929,506)
대여금의 증가	(1,132,331,332)	(885,832,990)
정부보조금의 상환	(331,020,806)	(1,627,223,375)
장기금융상품의 취득	(136,292,700)	(30,000,000)
당기손익인식금융자산의 취득	(778,378,000)	(175,000,000)
유형자산의 취득	(41,426,363,605)	(12,056,991,398)
무형자산의 취득	(841,748,929)	(2,797,670,672)
임차보증금의 증가	(701,675,510)	(374,570,696)
재무활동현금흐름	(10,359,052,692)	(2,116,981,376)
차입금	189,132,476,963	86,318,619,411
주식선택권행사로 인한 현금유입	251,762,160	
자기주식의 처분	4,628,876,244	
단기차입금의 상환		(4,217,128,200)
차입금의 상환	(202,519,527,770)	(83,292,664,737)
금융리스부채의 지급	(419,024,589)	

임대보증금의 감소		(209,000,000)
배당금지급	(1,433,615,700)	(716,807,850)
외화표시 현금및현금성자산의 환율변동효과	2,214,571,013	391,498,578
현금및현금성자산의순증가(감소)	26,063,489,439	10,398,656,222
기초현금및현금성자산	41,927,761,043	43,481,942,641
기말현금및현금성자산	67,991,250,482	53,880,598,863

### 3. 연결재무제표 주석

제 27기 반기 2019년 6월 30일 현재

제 26기 2018년 12월 31일 현재

주식회사 탐엔지니어링 및 그 종속기업

#### 1. 회사의 개요

주식회사 탐엔지니어링(이하 "지배기업")은 1993년 11월 13일 LCD, LED Chip, 반도체 제조 및 OLED 공정 장비 생산판매를 목적으로 설립되어 주식을 2003년 1월에 한국거래소 코스닥시장에 상장한 법인으로서, 경상북도 구미시 농공단지길 53-17에 본사를 두고 있습니다. 2019년 6월 30일로 종료하는 보고기간에 대한 연결재무제표는 지배기업과 지배기업의 종속기업(이하 "연결실체"), 연결실체의 관계기업에 대한 지분으로 구성되어 있습니다.

지배기업의 설립시 자본금은 65,000천원이었으나 수차례의 유상증자 및 무상증자를 거쳐 당반기말 현재 자본금은 8,324,129천원이며 주요 주주현황은 다음과 같습니다.

주주명	보유주식수(주)	지분율(%)
김원남 외 4명	2,681,042	16.78
박순영 외 3명	1,084,126	6.78
자기주식	1,169,004	7.32
기타	11,042,085	69.12
합 계	15,976,257	100.00

#### 2. 연결재무제표 작성기준 및 중요한 회계정책

연결실체는 주식회사의외부감사에관한법률 제13조 1항 1호에서 규정하고 있는 국제회계기준위원회의 국제회계기준을 채택하여 정한 회계처리기준인 한국채택국제회계기준에 따라 연결재무제표를 작성하였습니다.

연결실체의 재무제표는 연차재무제표가 속하는 기간의 일부에 대하여 기업회계기준서 제 1034호 '중간재무보고'를 적용하여 작성하는 요약중간재무제표입니다. 동 요약중간재무제표에 대한 이해를 위해서는 한국채택국제회계기준에 따라 작성된 2018년12월 31일자로 종료하는 회계연도에 대한 연차재무제표를 함께 이용하여야 합니다.

중간재무제표의 작성에 적용된 중요한 회계정책은 아래에서 설명하는 기준서나 해석서의 도입과 관련된 영향을 제외하고는 2018년 12월 31일로 종료하는 회계연도에 대한 연차재무제표 작성시 채택한 회계정책과 동일합니다.

- 기업회계기준서 제1116호 '리스'

기업회계기준서 제1116호 '리스'는 현 기준서인 기업회계기준서 제1017호 '리스', 기업회계기준해석서 제2104호 '약정에 리스가 포함되어 있는지의 결정', 기업회계기준해석서 제2015호 '운용리스: 인센티브'와 기업회계기준해석서 제2027호 '법적 형식상의 리스를 포함하는 거래의 실질에 대한 평가'를 대체하게 됩니다.

연결실체는 2019년 1월 1일에 기업회계기준서 제1116호를 최초 적용하였습니다. 2019년 1월 1일부터 시행되는 다른 회계기준도 있으나, 그 기준들은 연결실체의 재무제표에 중요한 영향을 미치지 않습니다.

(1) 리스의 정의

종전에 연결실체는 기업회계기준해석서 제2104호 '약정에 리스가 포함되어 있는지의 결정'을 적용하여 계약 약정일에 약정이 리스인지 또는 리스를 포함하는지를 결정하였습니다. 연결실체는 이제 새로운 리스 정의에 기초하여 계약이 리스인지 또는 리스를포함하는지 평가합니다. 기업회계기준서 제1116호에 따르면 계약에서 대가와 교환하여 식별되는 자산의 사용 통제권을 일정기간 이전하면 계약이 리스이거나 리스를 포함합니다.

기업회계기준서 제1116호의 최초 적용일에 연결실체는 계약이 리스인지 다시 판단하지 않는 실무적 간편법을 적용하기로 선택하였습니다.

연결실체는 종전에 리스로 식별된 계약에만 기업회계기준서 제1116호를 적용하였고, 기업회계기준서 제1017호와 기업회계기준해석서 제2104호에 따라 리스로 식별되지 않은 계약이 리스인지는 다시 평가하지 않았습니다. 그러므로 기업회계기준서 제1116호에 따른 리스 정의는 2019년 1월 1일 이후 체결되거나 변경된 계약에만 적용되었습니다.

리스요소를 포함하는 계약의 약정일이나 재평가일에 연결실체는 각 리스요소와 비리스요소의 상대적 개별 가격에 기초하여 계약 대가를 배분합니다. 그러나 연결실체는 리스이용자에 해당하는 건물 리스 계약에서는 비리스요소를 분리하지 않는 실무적 간편법을 선택하였고, 리스요소와 비리스요소를 하나의 리스요소로 보아 회계처리하였습니다.

또한 연결실체는 리스개시일에 리스기간이 12개월 이하이고 매수선택권이 존재하지 않는 리스('단기리스')와 리스계약의 기초자산이 소액인 리스('소액자산') 대하여는 인식 면제를 적용하기로 선택하였습니다. 회계정책 변경의 구체적인 사항은 아래에 공시하였습니다.

(2) 리스이용자

연결실체는 리스이용자로서 종전에 리스가 기초자산의 소유에 따른 위험과 보상의 대부분을 이전하는지에 따라 리스를 운용리스나 금융리스로 분류하였습니다. 기업회계기준서 제 1116호에 따르면 연결실체는 대부분의 리스에 대하여 사용권자산과 리스부채를 인식합니다. 즉, 대부분의 리스가 재무상태표에 표시됩니다.

그러나 연결실체는 일부 소액 기초자산 리스에 대하여 사용권자산과 리스부채를 인식하지 않기로 선택하였습니다. 연결실체는 이 리스에 관련되는 리스료를 리스기간에 걸쳐 정액 기준에 따라 비용으로 인식합니다.

연결실체는 투자부동산의 정의를 충족하지 않는 사용권자산에 대하여 대응하는 기초자산을 보유하였을 경우에 표시하였을 항목과 같은 항목에 표시합니다. 사용권자산의 장부금액은 다음과 같습니다.

(단위: 천원)					
구 분	유형자산				합계
	건물	차량운반구	토지	건축물	
당기초	1,083,809	1,029,722	3,862,104	11,596	5,987,231
당반기말	1,270,834	1,135,491	3,843,799	8,696	6,258,820

### ① 유의적인 회계정책

연결실체는 리스개시일에 사용권자산과 리스부채를 인식합니다. 사용권자산은 최초 인식시 원가로 측정하고, 후속적으로 원가에서 감가상각누계액과 손상차손누계액을 차감하고, 리스부채의 재측정에 따른 조정을 반영하여 측정합니다. 사용권자산이 투자부동산의 정의를 충족하면 투자부동산으로 표시합니다. 투자부동산인 사용권자산은 최초에 원가로 측정하고, 연결실체의 투자부동산 회계정책과 일관되게 후속적으로는 공정가치로 측정합니다.

리스부채는 최초 인식 시 리스개시일 현재 지급되지 않은 리스료의 현재가치로 측정합니다. 현재가치 측정 시 리스의 내재이자율로 리스료를 할인하되, 내재이자율을 쉽게 산정할 수 없는 경우에는 연결실체의 증분차입이자율로 리스료를 할인합니다. 연결실체는 일반적으로 증분차입이자율을 할인율로 사용합니다.

리스부채는 후속적으로 리스부채에 대하여 인식한 이자비용만큼 증가하고, 리스료의지급을 반영하여 감소합니다. 지수나 요율(이율)의 변동, 잔존가치보증에 따라 지급할 것으로 예상되는 금액의 변동, 매수선택권이나 연장선택권을 행사할 것이 상당히 확실한지나 종료선택권을 행사하지 않을 것이 상당히 확실한지에 대한 평가의 변동에 따라 미래 리스료가 변경되는 경우에 리스부채를 재측정합니다.

연결실체는 연장선택권을 포함하는 일부 리스계약에 대한 리스기간을 결정할 때 판단을 적용합니다. 연결실체가 연장선택권을 행사할 것이 상당히 확실한지에 대한 평가는 리스기간에 영향을 주기 때문에 리스부채와 사용권자산의 금액에 유의적인 영향을 미칩니다.

### ② 경과 규정

연결실체는 종전에 기업회계기준서 제1017호에 따라 운용리스로 분류한 리스에 기업회계기준서 제1116호를 적용할 때, 다음의 실무적 간편법을 적용합니다.

- 리스기간이 12개월 이내인 리스에 대하여 사용권자산과 리스부채를 인식하지 않는 면제규정을 적용합니다.
- 최초 적용일의 사용권자산 측정치에서 리스개설직접원가를 제외합니다.



- 계약이 리스 연장 또는 종료 선택권을 포함한다면 리스기간을 결정할 때 사후판단을 사용합니다.

(3) 리스제공자

연결실체가 리스제공자로서 적용하는 회계정책은 기업회계기준서 제1017호의 정책과 다르지 않습니다. 다만, 연결실체가 중간리스제공자인 경우 전대리스는 기초자산이 아닌 상위리스에서 생기는 사용권자산에 기초하여 분류됩니다.

연결실체는 리스제공자에 해당하는 리스에 대하여 전환시점에 어떠한 조정도 할 필요가 없습니다. 그러나 연결실체는 계약대가를 각 리스요소와 비리스요소에 배분할 때, 기업회계기준서 제1115호 ‘고객과의 계약에서 생기는 수익’을 적용하였습니다.

(4) 재무제표에 미치는 영향

① 전환시점에 미치는 영향

기업회계기준서 제1116호의 전환시점에, 연결실체는 사용권자산을 추가 인식하고, 리스부채를 추가로 인식하였습니다. 해당 리스부채는 2019년 1월 1일 현재 리스이용자의 증분차입 이자율로 할인한 나머지 리스료의 현재가치로 측정되었습니다.

2019년 1월 1일 현재 리스부채의 측정에 사용된 리스이용자의 이자율은 리스기간 및 자산 유형에 따라 1.93% ~ 3.24% 입니다. 기업회계기준서 제1116호의 측정원칙은 최초 적용일 이후에 적용하였습니다.

전환시점에 미친 영향은 다음과 같습니다.

(단위: 천원)	
구분	금액
유형자산으로 표시한 사용권자산	5,987,231
유무형자산으로 표시한 토지 선급임차료	(3,862,105)
리스부채	2,125,126

② 전환기간에 미치는 영향

기업회계기준서 제1116호를 최초 적용한 결과, 연결실체는 2019년 1월 1일에 종전에 운용 리스로 분류하였던 리스에 대하여 사용권자산으로 5,987,231천원을 인식하였고, 리스부채로 2,125,126천원을 인식하였습니다.

연결실체가 이 리스에 대하여 2019년 6월 30일로 종료되는 반기동안 인식한 비용은 다음과 같습니다.

(단위: 천원)	
구분	당기
사용권자산에 대한 감가상각비	492,245
리스부채에 대한 이자비용	29,888
단기리스료	706,171
단기리스가 아닌 소액자산 리스료	34,496

3. 중요한 판단과 추정불확실성의 주요 원천

중간재무제표를 작성함에 있어, 경영진은 회계정책 적용과 자산·부채 및 수익·비용에 영향을 미치는 판단, 추정 및 가정을 해야 합니다. 실제 결과는 이러한 추정치와 다를 수 있습니다.

중간재무제표 작성을 위해 회사 회계정책의 적용과 추정 불확실성의 주요원천에 대해 경영진이 내린 중요한 판단은 2018년 12월 31일로 종료하는 회계연도에 대한 연차재무제표와 동일합니다.

#### 4. 종속기업

(1) 당반기말과 전기말 현재 주요 종속기업의 내역은 다음과 같습니다.

투자기업명	종속기업명	소재지	유효지분율(%)		주요 영업활동
			당반기말	전기말	
(주)탐엔지니어링	(주)파워로직스	국내	33.29	33.35	전자부품 개발 및 생산
	(주)탐인터큐브	국내	100.00	100.00	상사업
	(주)탐프리시전	국내	100.00	100.00	기계부품 가공 및 제조
	(주)탐중앙연구소	국내	100.00	100.00	전문, 과학 및 기술서비스업
	L&S4호그린투자조합	국내	98.84	98.84	중소기업 투자 및 금융
	(주)에코플렉스	국내	95.89	95.89	전자소재제조업
(주)파워로직스	보라전자(천진)유한공사	해외	100.00	100.00	전자부품제조업
	내사애전자(천진)유한공사	해외	100.00	100.00	전자부품제조업
	보라전자과기(양주)유한공사	해외	100.00	100.00	전자부품제조업
	신보라전자과기(중경)유한공사	해외	100.00	100.00	전자부품제조업
	POWERLOGICS VINA CO., LTD	해외	100.00	100.00	전자부품제조업
	(주)탐머티리얼즈	국내	100.00	100.00	비철금속, 화공약품제조업
(주)탐인터큐브	Top Intercube Vina Co., Ltd	해외	100.00	100.00	카메라모듈 부품 제조 및 판매
	TOP INTERCUBE ELECTRONICS VINA.CO.,LTD	해외	100.00	100.00	카메라모듈 부품 제조 및 판매
(주)탐머티리얼즈	(주)티앤에스	국내	70.00	70.00	제조업
	(주)엔코	국내	100.00	100.00	비철금속, 화공약품제조업

(2) 당반기말 현재 종속기업의 요약 재무정보는 다음과 같습니다.

(단위:천원)						
구 분	(주)파워로직스	(주)탐인터큐브	(주)탐프리시전	(주)탐중앙연구소	L&S4호그린 투자조합	(주)에코플렉스
자산	400,391,574	59,779,340	33,634,206	20,150,836	3,054,553	2,456,526
부채	182,864,563	32,858,253	12,913,592	2,010,589	-	1,688,663
자본	217,527,011	26,921,087	20,720,614	18,140,247	3,054,553	767,863
매출	560,533,249	12,286,654	22,968,909	4,560,384	-	2,353,769
당기순이익	28,478,079	2,280,377	2,103,367	260,132	(1,032)	182,209
총포괄이익	34,036,929	9,685,407	9,066,854	7,223,619	(1,032)	182,209

5. 영업부문

연결실체는 전략적인 영업단위인 4개의 보고부문을 가지고 있습니다. 전략적 영업단위들은 서로 다른 제품과 용역을 제공하며 각 영업단위 별로 요구되는 기술과 마케팅전략이 다르므로 분리되어 운영되고 있습니다. 최고영업의사결정자는 각 전략적인 영업단위들에 대한 내부 보고자료를 최소한 분기단위로 검토하고 있습니다. 한편, 부문별 정보 중 부문자산 및 부문부채에 관한 사항은 최고영업의사결정자에게 정기적으로 보고되지 않으므로 별도 공시하지 않습니다.

연결실체의 보고부문은 아래와 같이 구별하고 있습니다.

- ① 전자부품 및 장비부문 : 전자부품 및 장비 제조 및 판매업
- ② BM부문 : 휴대폰 Battery 보호회로 및 노트북 Battery Smart Module 제조, 판매
- ③ CM부문 : Camera Module 제조 및 판매
- ④ 기타부문 : 중소기업 투자 및 금융업, 기술서비스업 등

(1) 당반기와 전반기의 매출액 내역은 다음과 같습니다.

(단위:천원)				
구 분	당 반 기		전 반 기	
	3개월	누적	3개월	누적
제품매출액	301,008,337	620,219,040	192,450,499	382,716,266
상품매출액	14,689,296	42,985,435	29,347,274	52,008,190
기타매출액	2,723,697	4,910,595	6,296,309	13,217,054
합 계	318,421,330	668,115,069	228,094,082	447,941,510

(2) 연결실체의 당반기와 전반기의 보고부문에 대한 정보는 아래와 같습니다.

① 당반기

(단위:천원)					
구 분	전자부품 및 장비	BM	CM	기타	합 계
매출	147,913,542	119,633,098	1,018,353,461	23,376,045	1,309,276,146
부문간 수익 차감	(37,216,814)	(46,841,989)	(536,318,215)	(20,784,059)	(641,161,077)
부문간 수익 차감 후 매출	110,696,728	72,791,109	482,035,246	2,591,986	668,115,069
보고부문 영업이익	23,929,129	(2,546,478)	33,871,945	(10,450,160)	44,804,436
보고부문 당기순이익	9,098,615	(1,927,861)	31,883,961	2,222,500	41,277,215

② 전반기

(단위:천원)					
구 분	전자부품 및 장비	BM	CM	기타	합 계
매출	137,383,704	149,921,029	520,167,235	28,335,505	835,807,473
부문간 수익 차감	(31,092,972)	(64,092,452)	(280,155,760)	(12,524,779)	(387,865,963)
부문간 수익 차감 후 매출	106,290,732	85,828,577	240,011,475	15,810,726	447,941,510
보고부문 영업이익	14,931,572	(2,631,761)	8,636,856	1,883,819	22,820,486
보고부문 당기순이익	9,808,238	1,820,192	9,939,329	366,792	21,934,551

(3) 연결실체의 당반기와 전반기의 보고부문에 대한 지역별 정보는 아래와 같습니다.

① 당반기

(단위:천원)					
구 분	한국	아시아	북미	유럽	합계
외부수익	91,339,114	552,701,357	21,173,972	2,900,626	668,115,069

② 전반기

(단위:천원)				
구 분	한국	아시아	남미	합계
외부수익	207,925,851	208,463,816	31,551,843	447,941,510

(4) 당반기와 전반기 중 연결실체의 매출액의 10%이상을 차지하는 외부고객은 다음과 같습니다.

(단위:천원)				
구 분	당 반 기		전 반 기	
	금액	비율(%)	금액	비율(%)
거래처1	437,441,908	65.47%	129,634,326	28.94
거래처2	11,678,511	1.75%	56,792,316	12.68
거래처3	43,047,489	6.44%	57,147,411	12.76
합 계	492,167,908	73.67%	243,574,053	54.38

(5) 고객과의 계약에서 생기는 수익을 수익인식 시기에 따라 구분한 내역은 다음과 같습니다

(단위:천원)				
구 분	당 반 기		전 반 기	
	3개월	누적	3개월	누적
수익인식 시기				
한 시점에 이행	310,912,252	658,550,528	225,621,782	438,115,595
기간에 걸쳐 이행	7,509,078	9,564,541	2,472,300	9,825,915
합 계	318,421,330	668,115,069	228,094,082	447,941,510

(6) 계약 잔액

고객과의 계약에서 생기는 수취채권과 계약부채는 다음과 같습니다. 수취채권은 대손충당금 반영 전 금액입니다.

(단위:천원)			
구 분		당반기말	전기말
수취채권	매출채권	180,307,583	141,122,008
계약자산	미청구공사	963,162	-
계약부채	선수금	5,454,522	3,906,734

6. 자본관리

연결실체의 자본관리는 계속기업으로서의 존속능력을 유지하는 한편 자본조달비용을 최소화하여 주주이익을 극대화하는 것을 그 목적으로 하고 있습니다. 연결실체의 자본구조는 차입금에서 현금및현금성자산 등을 차감한 순차입금과 자본으로 관리하며, 연결실체의 경영진은 순차입금비율을 주기적으로 관리하고 있습니다.

당반기말과 전기말 현재 연결실체의 순차입금비율은 다음과 같습니다.

(단위:천원)		
구 분	당반기말	전기말
장단기차입금	74,276,722	86,740,185
현금및현금성자산 차감	(67,991,250)	(41,927,761)
순차입금	6,285,472	44,812,424
자본총계	352,177,859	303,905,408
순차입금비율	1.78%	14.75%

7. 금융상품

(1) 금융상품의 범주별 분류 및 공정가치

공정가치 서열체계를 포함한 금융자산과 금융부채의 장부금액과 공정가치는 다음과 같습니다.

① 당반기말

(단위:천원)								
구 분	장부금액				공정가치 수준			
	상각후원가	당기손익- 공정가치	기타포괄- 공정가치	기타금융 부채	합 계	수준 1	수준 2	수준 3
공정가치로 측정되는 금융자산								
파생상품자산	-	66,553	-	-	66,553	-	66,553	-
기타투자자산	-	8,375,314	3,924,533	-	12,299,847	1,325,562	-	10,974,285
소 계	-	8,441,867	3,924,533	-	12,366,400	1,325,562	66,553	10,974,285
공정가치로 측정되지 않는 금융자산								
현금및현금성자산	67,991,250	-	-	-	67,991,250	-	-	-
매출채권및기타채권	196,046,843	-	-	-	196,046,843	-	-	-
장단기금융상품	3,213,341	-	-	-	3,213,341	-	-	-
기타투자자산	1,632,736	-	-	-	1,632,736	-	-	-
소 계	268,884,170	-	-	-	268,884,170	-	-	-
금융자산 합계	268,884,170	8,441,867	3,924,533	-	281,250,570	1,325,562	66,553	10,974,285
공정가치로 측정되는 금융부채								
파생상품부채	-	375,040	-	-	375,040	-	375,040	-
공정가치로 측정되지 않는 금융부채								
매입채무및기타채무	-	-	-	163,271,889	163,271,889	-	-	-
리스부채	-	-	-	2,448,113	2,448,113	-	-	-
차입금	-	-	-	74,276,722	74,276,722	-	-	-
소 계	-	-	-	239,996,724	239,996,724	-	-	-
금융부채 합계	-	375,040	-	239,996,724	240,371,764	-	375,040	-

② 전기말

(단위:천원)								
구 분	장부금액					공정가치 수준		
	상각후원가	당기손익- 공정가치	기타포괄- 공정가치	기타금융 부채	합 계	수준 1	수준 2	수준 3
공정가치로 측정되는 금융자산								
파생상품자산	-	24,931	-	-	24,931	-	24,931	-
기타투자자산	-	8,037,301	3,924,533	-	11,961,834	1,382,549	-	10,579,285
소 계	-	8,062,232	3,924,533	-	11,986,765	1,382,549	24,931	10,579,285
공정가치로 측정되지 않는 금융자산								
현금및현금성자산	41,927,761	-	-	-	41,927,761	-	-	-
매출채권및기타채권	147,082,435	-	-	-	147,082,435	-	-	-
장단기금융상품	5,275,140	-	-	-	5,275,140	-	-	-
기타투자자산	1,500,000	-	-	-	1,500,000	-	-	-
소 계	195,785,336	-	-	-	195,785,336	-	-	-
금융자산 합계	195,785,336	8,062,232	3,924,533	-	207,772,101	1,382,549	24,931	10,579,285
공정가치로 측정되는 금융부채								
파생상품부채	-	206,660	-	-	206,660	-	206,660	-
공정가치로 측정되지 않는 금융부채								
매입채무및기타채무	-	-	-	143,227,415	143,227,415	-	-	-
차입금	-	-	-	86,740,185	86,740,185	-	-	-
소 계	-	-	-	229,967,600	229,967,600	-	-	-
금융부채 합계	-	206,660	-	229,967,600	230,174,260	-	206,660	-

③ 수준 2 공정가치

당반기와 전기 중 수준 2 공정가치로 측정되는 선물환의 변동은 다음과 같습니다.

(단위:천원)		
구 분	당반기	전 기
기초잔액	(181,729)	18,738
정산	1,932,423	(18,738)
평가	(2,059,181)	(181,729)
기말잔액	(308,487)	(181,729)

수준 1, 3 공정가치로 측정되는 기타투자자산의 공정가치 변동은 주석16에 표시하였습니다.



8. 사용이 제한된 금융자산

당반기말과 전기말 현재 사용이 제한된 금융상품의 내용은 다음과 같습니다.

(단위:천원)			
구 분	당반기말	전기말	사용제한내역
단기금융상품	2,623,823	2,055,371	차입금 등을 위한 담보설정 등
장기금융상품	2,000	2,000	당좌개설보증금
합 계	2,625,823	2,057,371	

9. 매출채권및기타채권

(1) 당반기말과 전기말 현재 매출채권및기타채권의 내역은 다음과 같습니다.

(단위:천원)					
구 분		당반기말		전기말	
		유동	비유동	유동	비유동
매출채권	매출채권	180,307,583	-	141,122,008	-
	대손충당금	(9,609,116)	-	(10,530,824)	-
	소 계	170,698,467	-	130,591,184	-
대여금	대여금	2,980,486	1,219,634	2,800,357	981,158
	대손충당금	(2,416,415)	-	(2,416,415)	-
	소 계	564,071	1,219,634	383,942	981,158
미수금	미수금	19,838,063	495,000	11,434,606	495,000
	대손충당금	(298,308)	-	(178,450)	-
	현재가치할인차금	-	(160,171)	-	(202,866)
	소 계	19,539,755	334,829	11,256,156	292,134
미수수익	미수수익	302,745	-	301,802	-
	대손충당금	(231,466)	-	(231,465)	-
	소 계	71,279	-	70,337	-
보증금	보증금	1,830,562	1,844,214	1,857,997	1,711,292
	현재가치할인차금	(25,593)	(30,374)	(28,294)	(33,471)
	소 계	1,804,969	1,813,840	1,829,703	1,677,821
합 계		192,678,541	3,368,303	144,131,322	2,951,113

(2) 당반기 및 전기 중 대손충당금의 변동은 다음과 같습니다.

(단위:천원)		
구 분	당반기	전기
기초잔액	13,357,154	9,952,709
K-IFRS 1109호 적용효과	-	822,137
대손상각비	(782,913)	4,484,981
기타의대손상각비	-	295,426
제각	(18,936)	(2,198,099)
기말잔액	12,555,305	13,357,154

## 10. 재고자산

(1) 당반기말과 전기말 현재 재고자산의 장부금액은 다음과 같습니다.

(단위:천원)		
구 분	당반기말	전기말
원재료	33,791,543	36,563,444
재공품	51,357,925	55,783,478
제품	10,198,472	11,009,932
상품	9,791,557	3,505,513
미착품	2,517,376	1,530,827
저장품	2,058,504	5,102,260
합 계	109,715,377	113,495,454

(2) 당반기와 전반기 중 8,582,830천원과 640,845천원의 재고자산이 순실현가능가치로 감액되었습니다. 재고자산의 평가손실과 환입은 매출원가에 포함됩니다.

## 11. 투자부동산

(1) 당반기와 전기 중 투자부동산의 변동내역은 다음과 같습니다.

(단위:천원)		
구 분	당반기	전기
기초금액	96,699	99,589
상각	(1,446)	(2,890)
기말금액	95,253	96,699

(2) 당반기 및 전반기 중 투자부동산과 관련하여 당기손익으로 인식한 내용은 다음과 같습니다.

(단위:천원)		
구 분	당반기	전반기
투자부동산에서 발생한 임대수익	2,045	1,636
임대수익투자부동산 직접운영비용	-	1,265

## 12. 유형자산

(1) 당반기 및 전기 중 유형자산의 변동내역은 다음과 같습니다.

(단위:천원)		
구 분	당반기	전 기
전기말 순장부금액	176,131,316	145,393,985
IFRS 1116 도입효과	5,987,230	-
당기초 순장부금액	182,118,546	145,393,985
취득 / 자본적 지출	38,939,168	96,091,047
처분 / 폐기	(17,838,564)	(41,844,014)
손상	(2,908,752)	-
감가상각비	(22,183,204)	(24,435,230)
환율변동효과	2,960,669	709,364
기타증(감)액(*)	(473,474)	216,164
기말 순장부금액	180,614,389	176,131,316

(\*) 당반기 중 취득이 완료된 건설중인자산은 건물 및 기계장치로 대체되었으며, 전기 이전 손상 인식한 기계장치 등을 장부에서 제각한 금액이 포함되어 있습니다.

(2) 연결실체는 상기 건물 및 기계장치 등과 관련하여 메리츠화재해상보험 등에 재산종합보험을 가입하고 있으며, 당반기말 현재 부보금액은 108,521,499천원입니다. 또한 연결실체는 동 재산종합보험 이외에 차량운반구에 대하여 업무용차량보험에 가입하고 있습니다.

### 13. 무형자산

(1) 당반기 및 전기 중 무형자산의 변동내역은 다음과 같습니다.

(단위:천원)		
구 분	당반기	전 기
전기말 순장부금액	36,845,740	40,130,042
회계기준의 변경	(2,614,277)	-
당기초 순장부금액	34,231,463	40,130,042
취득 / 자본적 지출	885,763	3,389,244
처분 / 폐기	(398,951)	(41,000)
감가상각비	(2,820,619)	(5,589,137)
환율변동효과	81,829	5,934
기타증(감)액(*)	304,700	(1,049,343)
기말 순장부금액	32,284,185	36,845,740

(\*1) K-IFRS 1116호 최초 도입으로 연결실체는 토지에 대한 리스계약과 관련하여 사용권자산으로 2,614,277천원이 계정대체되었습니다.

(\*2) 전기 이전 손상 인식한 개발비를 장부에서 제각하였습니다.

### 14. 관계기업투자

(1) 당반기말과 전기말 현재 관계기업투자의 내역은 다음과 같습니다.

(단위:천원)						
구 분	소재지	주요 영업활동	당반기말		전기말	
			소유지분율 (%)	장부금액	소유지분율 (%)	장부금액
(주)리오메디텍	국내	의료기기 제조판매	47.11	307,663	47.11	362,834
(주)레이저엡스	국내	레이저 장비 개발 및 제조	30.49	263,094	30.49	356,081
합 계				570,757		718,915

(2) 당반기와 전기 중 관계기업투자주식의 지분법평가 및 기타변동내역은 다음과 같습니다.

(단위:천원)		
구 분	당반기	전 기
기초	718,915	1,187,665
지분법손익	(148,158)	(387,344)
처분(*1)	-	(81,406)
기말	570,757	718,915

(\*1) 전기 중 (주)바이오젠텍 및 배트로닉스(주)의 지분을 전량 매각하였습니다.

### 15. 기타금융자산 및 기타금융부채

당반기말과 전기말 현재 기타금융자산 및 기타금융부채의 내역은 다음과 같습니다.

(단위:천원)				
구 분	당반기말		전기말	
	유동	비유동	유동	비유동

기타금융자산:				
장단기금융상품	2,629,766	583,574	4,788,423	486,717
파생상품자산	66,553	-	24,931	-
기타투자자산	-	13,932,583	-	13,461,834
합 계	2,696,319	14,516,157	4,813,354	13,948,551
기타금융부채:				
파생상품부채	(375,040)	-	206,660	-
리스부채	(1,086,633)	(1,361,480)	-	-
합 계	(1,461,673)	(1,361,480)	206,660	-

## 16. 기타투자자산

(1) 당반기말과 전기말 현재 기타투자자산의 내역은 다음과 같습니다.

(단위:천원)				
구 분	취득원가	지분율 (%)	장부금액	
			당반기말	전기말
당기손익-공정가치측정 지분증권				
우리이엔엘(주)	1,309,165	1.70	730,150	593,300
이엔티코리아(주)	3,500,000	30.89	2,231,961	2,231,961
당기손익-공정가치측정 채무증권				
이엔에프프라이빗에퀴티-전환사채	500,000	-	515,622	515,622
주식회사 알콘트롤	400,000	-	400,000	-
엘앤에스벤처캐피탈(주)	1,416,640	14.68	1,600,000	1,600,000
엘앤에스신성장동력알앤비디	1,681,104	7.46	595,412	789,249
E&F트리플렛사모투자	5,000	-	-	5,000
이엔에프스크린사모투자	1,750,000	12.50	1,822,739	1,822,739
보광창업투자(주)	444,985	4.29	279,430	279,430
엠티아이(MTI) 스타트업 320 펀드	200,000	6.67	200,000	200,000
기타포괄손익-공정가치측정 지분증권				
동릉호성전자재료제조유한공사	6,945	19.00	4,909	4,909
(주)썬미하우스	430,000	3.23	196,984	196,984
Encored Technologies USA	1,068,799	4.93	479,553	479,553
(주)티지오테크	2,999,999	12.69	493,636	493,636
(주)이노피아테크	2,213,688	11.17	1,749,401	1,749,401
(주)이와이엘	1,000,050	4.13	1,000,050	1,000,050
상각후원가측정금융자산				
이엔에프프라이빗에퀴티-일반사채	1,500,000	-	1,632,736	1,500,000
합 계	20,426,375		13,932,583	13,461,834

(2) 당반기와 전기 중 기타투자자산의 변동내역은 다음과 같습니다.

① 당반기

(단위: 천원)						
구분	기초	취득	처분	평가	기타	기말
당기손익-공정가치측정 지분증권						
우리이엔엘(주)	593,300	-	-	136,850	-	730,150
이엔티코리아(주)	2,231,961	-	-	-	-	2,231,961
당기손익-공정가치측정 채무증권						
이엔에프프라이빗에쿼티-전환사채	515,622	-	-	-	-	515,622
주식회사 알콘트롤	-	400,000	-	-	-	400,000
엘앤에스벤처캐피탈(주)	1,600,000	-	-	-	-	1,600,000
엘앤에스신성장동력알앤비디	789,249	-	(193,837)	-	-	595,412
E&F트리플렛사모투자	5,000	-	(5,000)	-	-	-
이엔에프스크린사모투자	1,822,739	-	-	-	-	1,822,739
보광창업투자(주)	279,430	-	-	-	-	279,430
엠티아이(MTI) 스타트업 320 펀드	200,000	-	-	-	-	200,000
기타포괄손익-공정가치측정 지분증권						
동릉호성전자재료제조유한공사	4,909	-	-	-	-	4,909
(주)세미하우스	196,984	-	-	-	-	196,984
Encored Technologies USA	479,553	-	-	-	-	479,553
(주)티지오테크	493,636	-	-	-	-	493,636
(주)이노피아테크	1,749,401	-	-	-	-	1,749,401
(주)이와이엘	1,000,050	-	-	-	-	1,000,050
상각후원가측정금융자산						
이엔에프프라이빗에쿼티-일반사채	1,500,000	-	-	-	132,736	1,632,736
합 계	13,461,834	400,000	(198,837)	136,850	132,736	13,932,583

② 전기

(단위: 천원)						
구 분	기초	취득	처분	평가	기타	기말
당기손익-공정가치측정 지분증권						
우리에엔엘(주)	879,750	-	-	(286,450)	-	593,300
이엔티코리아(주)	3,500,000	-	-	(1,268,039)	-	2,231,961
당기손익-공정가치측정 채무증권						
이엔에프프라이빗에쿼티-전환사채	2,000,000	-	-	15,622	(1,500,000)	515,622
엘앤에스벤처캐피탈(주)	1,416,641	-	-	183,359	-	1,600,000
엘앤에스신성장동력알앤비디	1,755,656	-	(74,552)	(891,855)	-	789,249
E&F트리플렛사모투자	4,701,250	75,000	(4,771,250)	-	-	5,000
이엔에프스크린사모투자	1,750,000	-	-	72,739	-	1,822,739
보광창업투자(주)	653,185	-	(118,204)	(255,551)	-	279,430
케이런1호스타트업투자조합	400,000	100,000	-	(500,000)	-	-
엠티아이(MTI) 스타트업 320 펀드	-	200,000	-	-	-	200,000
기타포괄손익-공정가치측정 지분증권						
동릉호성전자재료제조유한공사	6,945	-	-	(2,036)	-	4,909
에이디텍(주)	1,600,241	-	(3,277,078)	1,676,837	-	-
(주)세미하우스	430,000	-	-	(233,016)	-	196,984
(주)바이오젠텍	-	-	(102,000)	20,594	81,406	-
Encored Technologies USA	1,068,799	-	-	(589,246)	-	479,553
(주)티지오테크	493,636	-	-	-	-	493,636
(주)와이드	-	-	-	-	-	-
(주)이노피아테크	-	2,213,688	-	(464,287)	-	1,749,401
(주)이와이엘	-	1,000,050	-	-	-	1,000,050
상각후원가측정금융자산						
이엔에프프라이빗에쿼티-일반사채	-	-	-	-	1,500,000	1,500,000
합 계	20,656,103	3,588,738	(8,343,084)	(2,521,329)	81,406	13,461,834

17. 제품보증충당부채

당반기와 전기 중 제품보증충당부채의 변동내역은 다음과 같습니다.

(단위:천원)		
구 분	당반기	전 기
기초금액	3,019,438	-
기타증가금액	-	848,036
전입금액	(81,706)	2,352,922
사용금액	(284,201)	(181,520)
기말금액	2,653,531	3,019,438

18. 차입금

(1) 당반기말과 전기말 현재 단기차입금의 내역은 다음과 같습니다..

(단위:천원)				
차입처	내역	이자율(%)	당반기말	전기말
KEB하나은행	USANCE	-	-	31,670
	매입외환	3.55	3,104,851	-
	일반대출	3.30 ~ 3.82	1,160,880	-
KB국민은행	일반대출	2.99 ~ 3.06	6,000,000	6,000,000
	운전자금	3.15 ~ <b>3.39</b>	8,000,000	18,000,000
	물대지원	-	2,500,000	2,500,000
한국수출입은행	수출금융	2.36	20,000,000	20,000,000
신한은행	운전자금	3.99 ~ 4.23	5,100,000	5,600,000
	일반대출	4.18	500,000	-
우리은행	한도대출	2.87	2,000,000	10,000,000
	운전자금	2.76 ~ 3.22	8,000,000	-
	매입외환	-	-	3,703,147
KDB산업은행	일반대출	2.70	2,000,000	2,000,000
	한도대출	3.11	-	5,278,762
IBK 기업은행	운전자금	1.94~2.76	2,000,000	-
씨티은행	운전자금	2.70 ~ 3.58	5,202,880	3,354,300
K.V. LEASING COMPANY	금융리스	LIBOR + 2.55	193,192	373,068
Kookmin Bank Ho Chi Minh Branch	일반대출	3.78	-	1,119,204
BIDV bank	한도대출	2.90	2,821,727	-
합 계			68,583,530	77,960,151

(2) 당반기말과 전기말 현재 장기차입금의 내역은 다음과 같습니다.

(단위:천원)				
차입처	내역	이자율(%)	당반기말	전기말
신한은행	운전자금대출	3.60	1,500,000	1,500,000
	상생기술협력자금	-	-	1,000,000
IBK기업은행	운전자금대출	2.40	-	3,000,000
	시설자금대출	2.27	-	93,500
LG디스플레이	상생기술협력자금	-	4,000,000	3,000,000
K.V. LEASING COMPANY	금융리스	LIBOR + 2.55	193,192	186,534
유동성장기차입금			-	(3,093,500)
장기차입금			5,693,192	5,686,534



(3) 당반기 중 신규로 발행하거나 상환된 차입금 내역은 다음과 같습니다.

(단위:천원)					
구분	통화	이자율	액면금액	장부금액	만기
당기초	KRW	2.36% ~ 4.52%	78,003,932	78,003,932	2019~2022
	USD	2.70% ~ 3.82%	8,176,651	8,176,651	2019
	VND	4.28% ~ 4.54%	559,602	559,602	2019~2020
신규발행					
단기차입금	KRW	1.94% ~ 5.00%	175,972,005	175,972,005	2019~2022
	USD	2.70% ~ 3.82%	8,349,407	8,349,407	2019~2020
	VND	4.28% ~ 4.54%	2,840,461	2,840,461	2019~2020
상환					
단기차입금	KRW	2.36% ~ 5.00%	189,282,437	189,282,437	2019~2022
	USD	2.70% ~ 3.82%	7,057,447	7,057,447	2019
	VND	4.28% ~ 4.54%	191,952	191,952	2019
장기차입금	KRW	2.27% ~ 2.40%	3,093,500	3,093,500	2019
당반기말	KRW	2.36% ~ 3.39%	61,600,000	61,600,000	2019~2022
	USD	2.70% ~ 3.82%	9,468,611	9,468,611	2019~2020
	VND	2.36% ~ 3.39%	3,208,111	3,208,111	2019~2022

(4) 당반기말 현재 연결실체의 차입금을 위하여 담보로 제공되어 있는 자산의 내역은 다음과 같습니다.

(단위:천원)				
담보제공자산	장부금액	차입금종류	차입금액	담보권자
토지 및 건물(파주)	13,970,248	일반대출	6,000,000	(주)KB국민은행
토지 및 건물(구미)	7,276,718	일반대출	2,000,000	KDB산업은행
재고자산	8,785,283	운영자금	-	한국수출입은행
유형자산	54,931,860	일반/시설자금대출	18,300,000	(주)KB국민은행 등 3곳
기계장치	554,615	금융리스	386,384	KV. LEASING COMPANY
건물	314,536			
기타의무형자산(토지사용권)	46,576			
합 계	85,879,836		26,686,384	

19. 기타유동부채

당반기말과 전기말 현재 기타유동부채의 내역은 다음과 같습니다.

(단위:천원)		
구 분	당반기말	전기말
단기종업원급여부채	3,511,201	2,608,582
선수금	5,454,522	3,906,734
선수수익	8,906,634	596,195
예수금	511,776	1,028,012
합 계	18,384,133	8,139,523

20. 자본금 및 자본잉여금

당반기와 전기 중 지배기업의 발행주식수 변동은 다음과 같습니다.

(단위:주)						
구 분	당반기			전 기		
	발행주식수	자기주식	유통주식수	발행주식수	자기주식	유통주식수
기초 발행주식수	15,976,257	(1,640,100)	14,336,157	15,976,257	(1,640,100)	14,336,157
자기주식 처분	-	471,096	471,096	-	-	-
기말 발행주식수	15,976,257	(1,169,004)	14,807,253	15,976,257	(1,640,100)	14,336,157

21. 기타자본구성요소 및 기타포괄손익누계액

(1) 당반기말과 전기말 현재 기타자본구성요소 및 기타포괄손익누계액의 구성내역은 다음과 같습니다.

(단위:천원)		
구 분	당반기말	전기말
기타자본구성요소:		
자기주식	(7,960,917)	(10,533,159)
자기주식처분손실	(57,467)	(20,137)
주식매입선택권	292,718	179,719
기타자본조정	(10,253)	(10,253)
합 계	(7,735,919)	(10,383,830)
기타포괄손익누계액:		
기타포괄-공정가치측정금융자산평가손실	(1,542,295)	(1,542,295)
해외사업환산손익	1,501,666	7,463
합 계	(40,629)	(1,534,832)

(2) 주식기준보상제도

1) 주식기준보상 약정의 내용은 다음과 같습니다.

구 분	탐엔지니어링		파워로직스
	1차	2차	9차
약정유형	주식결제형	주식결제형	주식결제형
대상자	임원	임원	임원
부여일	2018.03.13	2018.03.28	2019.03.26
부여수량	143,768주	81,168주	54,644주
행사기간	2020.03.13~2025.03.13	2020.03.28~2025.03.28	2021.3.26 ~ 2024.3.25
부여방법	신주교부 또는 자기주식교부	신주교부 또는 자기주식교부	신주교부 또는 자기주식교부
가득조건	부여일 이후 2년 이상 재직	부여일 이후 2년 이상 재직	부여일 이후 2년 이상 재직

2) 당반기 및 전반기 중 주식선택권의 변동내용은 다음과 같습니다.

(단위: 주)		
구 분	당반기	전반기
기초	292,888	375,452
부여	54,644	224,936
소멸	-	(240,500)
행사	(67,952)	-
기말	279,580	359,888
기말행사가능	54,644	134,952

3) 당반기 및 전반기 중 지배기업이 인식한 보상원가의 내용은 다음과 같습니다

(단위:천원)		
구 분	당반기	전반기
판매비와관리비 :		
주식보상비용	148,593	64,847

22. 이익잉여금

(1) 당반기말과 전기말 현재 이익잉여금의 구성내역은 다음과 같습니다.

(단위:천원)		
구 분	당반기말	전기말
법정적립금	1,437,979	1,282,927
임의적립금	223,305	223,305
미처분이익잉여금	156,084,016	133,190,280
합 계	157,745,300	134,696,512

(2) 당반기와 전기 중 미처분이익잉여금의 변동은 다음과 같습니다.

(단위:천원)		
구 분	당 반 기	전 기
기초금액	133,190,280	117,585,901
지배기업지분순이익	24,482,404	16,762,979
배당금	(1,433,616)	(716,808)
법정적립금의 적립	(155,052)	(77,526)
회계변경효과	-	(364,266)
기말금액	156,084,016	133,190,280

### 23. 수주계약

(1) 연결실체의 당반기와 전기의 중요한 수주계약의 내역 및 계약잔액은 다음과 같습니다.

#### ① 당반기

(단위:천원)				
구 분	기초계약잔액	당기 수주	당기 수익	기말계약잔액
플랜트	-	13,847,613	9,564,542	4,283,071

#### ② 전기

(단위:천원)				
구 분	기초계약잔액	당기 수주	당기 수익	기말계약잔액
플랜트	12,872,815	1,680,000	(14,552,815)	-

(2) 당반기말 현재 진행중인 공사와 관련한 연결실체의 중요한 수주계약의 계약금액 등의 내역은 다음과 같습니다.

(단위:천원)			
구 분	계약금액	누적공사수입금액	누적공사원가금액
플랜트	13,591,462	9,308,392	7,260,699

(3) 당반기말 현재 진행중인 공사와 관련한 초과청구공사 및 미청구공사의 내역은 다음과 같습니다.

(단위:천원)		
구 분	초과청구공사	미청구공사
플랜트	-	963,162

24. 판매비와관리비

당반기와 전반기의 판매비와관리비 내역은 다음과 같습니다.

(단위:천원)				
구 분	당 반 기		전 반 기	
	3개월	누적	3개월	누적
급여	4,783,233	9,384,080	3,534,808	7,229,236
퇴직급여	421,440	739,880	268,571	535,615
복리후생비	518,964	984,658	397,170	1,467,266
여비교통비	450,291	864,278	339,183	673,821
통신비	48,169	91,166	47,548	94,632
세금과공과	1,278,093	1,501,766	209,755	508,424
임차료	178,972	468,096	231,530	446,196
감가상각비	623,572	924,506	239,105	478,367
무형자산상각비	1,264,369	2,525,432	1,276,001	2,534,101
보험료	192,476	346,121	177,784	348,429
접대비	153,847	312,679	142,270	273,783
광고선전비	32,679	79,571	24,665	38,766
지급수수료	1,891,567	3,732,934	(282,119)	736,325
특허수수료	165,929	320,242	158,392	291,886
교육훈련비	151,587	263,562	138,333	235,466
차량유지비	139,583	272,060	125,420	248,410
대손상각비	(3,732,838)	(782,913)	1,097,793	1,959,953
협회비	26,981	40,858	11,945	27,463
경상개발비	9,773,303	17,054,284	8,045,930	14,949,771
제품보증비	(564,756)	(81,706)	697,198	777,766
기타	1,510,296	2,790,684	1,062,202	1,766,575
합 계	19,307,757	41,832,238	17,943,484	35,622,251

25. 비용의 성격별 공시

당반기와 전반기의 비용의 성격별 분류 내역은 다음과 같습니다.

(단위:천원)				
구 분	당 반 기		전 반 기	
	3개월	누적	3개월	누적
재고자산의 변동	1,156,322	(516,373)	19,383,061	(10,037,849)
원재료 및 상품 매입액	254,650,239	480,722,508	161,493,933	342,561,840
종업원급여	11,937,225	43,439,421	14,268,070	30,378,271
감가상각비와 무형자산상각비	11,276,671	25,003,823	5,693,589	14,071,511
기타비용	24,035,092	74,661,254	11,498,929	48,147,251
합 계(*)	303,055,549	623,310,633	212,337,582	425,121,024

(\*) 포괄손익계산서의 매출원가 및 판매비와관리비를 합산한 금액입니다.

26. 종업원급여

(1) 당반기말과 전기말 현재 재무상태표에 인식된 종업원급여 관련 부채의 금액은 다음과 같습니다.

(단위:천원)		
구 분	당반기말	전기말
유급휴가에 대한 부채	1,695,313	1,407,761
퇴직급여에 대한 부채	1,814,367	1,186,800
상여금에 대한 부채	1,521	14,021
합 계	3,511,201	2,608,582

(2) 당반기와 전반기에 확정기여제도와 관련하여 비용으로 인식한 금액은 각각 2,277,782천 원 및 2,044,549천원입니다.

27. 기타수익 및 기타비용

당반기와 전반기 중 기타수익과 기타비용의 내역은 다음과 같습니다.

(단위:천원)				
구 분	당 반 기		전 반 기	
	3개월	누적	3개월	누적
기타수익:				
유형자산처분이익	661,144	830,845	(343,560)	126,154
수입임대료	1,500	2,500	-	-
잡이익	78,687	273,660	88,788	349,784
기타수익 합계	741,331	1,107,004	(254,772)	475,938
기타비용:				
유형자산처분손실	471,046	1,021,380	268,879	268,879
유형자산손상차손	36,909	2,908,752	-	390,408
무형자산처분손실	2,270	18,173	-	-
무형자산손상차손	500	500	1,161,243	1,161,243
기부금	41,000	41,000	3,000	3,000
잡손실	406,171	473,671	42,499	108,502
기타비용 합계	957,896	4,463,476	1,475,621	1,932,032

28. 금융수익 및 금융비용

당반기와 전반기 중 금융수익과 금융비용의 내역은 다음과 같습니다.

① 금융수익

(단위:천원)				
구 분	당 반 기		전 반 기	
	3개월	누적	3개월	누적
이자수익	250,800	553,540	133,976	248,315
외환차익	12,881,598	16,132,177	4,795,743	7,056,498
외화환산이익	1,383,414	6,203,481	7,881,970	10,769,225
당기손익-공정가치측정금융자산처분이익	134,419	153,751	276,293	522,102
당기손익-공정가치측정금융자산평가이익	(39,628)	72,572	271,631	271,631
수입배당금	47,013	59,900	234,021	234,021
금융보증수익	-	-	3,432	13,026
파생상품거래이익	5,081	159,573	181,307	289,484
파생상품평가이익	66,552	66,553	(234,439)	-
합 계	14,729,249	23,401,547	14,543,934	19,404,302

② 금융비용

(단위:천원)				
구 분	당 반 기		전 반 기	
	3개월	누적	3개월	누적
이자비용	518,971	1,122,102	431,407	855,149
외환차손	7,762,343	9,836,966	4,592,098	6,430,511
외화환산손실	3,111,060	6,289,000	4,667,786	7,627,294
단기금융상품처분손실	254	254	-	-
당기손익-공정가치측정금융자산평가손실	(254)	-	90,415	132,600
금융보증비용	8,647	11,574	-	-
파생상품거래손실	241,384	290,895	61,400	62,139
파생상품평가손실	116,929	375,040	1,642,919	1,663,263
합 계	11,759,335	17,925,831	11,468,025	16,770,956

29. 법인세비용

법인세비용은 당기법인세비용에서 과거기간 당기법인세에 대하여 인식한 조정사항, 일시적 차이의 발생과 소멸로 인한 이연법인세비용(수익) 및 당기손익 이외로 인식되는 항목과 관련된 법인세비용(수익)을 조정하여 산출하였습니다. 2019년 12월 31일로 종료하는 회계연도의 예상연간유효법인세율은 11.75%입니다.

30. 지배기업지분의 주당이익

(1) 기본주당이익

(단위:원)				
구 분	당 반 기		전 반 기	
	3개월	누적	3개월	누적
지배기업의 보통주당기순이익	9,520,457,358	24,482,403,765	10,198,023,415	15,815,169,367
가중평균유통보통주식수(주)	14,540,299	14,437,664	14,336,157	14,336,157
기본주당이익	655	1,696	711	1,103

(2) 가중평균유통보통주식수의 산정

① 당반기

- 직전 3개월

(단위:주)			
구 분	유통보통주식수	가중치	적 수
기초	14,336,157	90	1,290,254,130
자기주식 처분	471,096	39	18,372,744
가중평균유통보통주식수			14,540,299

- 누적 6개월

(단위:주)			
구 분	유통보통주식수	가중치	적 수
기초	14,336,157	181	2,594,844,417
자기주식 처분	471,096	39	18,372,744
가중평균유통보통주식수			14,437,664



② 전반기

- 직전 3개월

(단위:주)			
구 분	유통보통주식수	가중치	적 수
기초	14,336,157	91	1,304,590,287
가중평균유통보통주식수			14,336,157

- 직전 3개월

(단위:주)			
구 분	유통보통주식수	가중치	적 수
기초	14,336,157	181	2,594,844,417
가중평균유통보통주식수			14,336,157

(3) 희석주당이익

연결실체는 주식선택권을 발행하였으나, 희석효과가 없으므로 기본주당순이익과 희석주당순이익은 동일합니다.

31. 우발부채와 약정사항

(1) 당반기말과 전기말 현재 연결실체가 금융기관에 체결하고 있는 약정사항은 다음과 같습니다.

(단위:천원,천USD, 천CNY)						
구 분	금융기관명	약정한도액		사용액		비 고
		당반기말	전기말	당반기말	전기말	
외담대(동반성장론)	KEB하나은행	15,550,000	15,550,000	-	-	엘지디스플레이(주)
외판대(주계약)		1,100,000	1,100,000	212,220	35,200	협력사 지급어음 할인한도
한도대출		1,000,000	1,000,000	-	-	
WR 매담대 간접익스포저		1,000,000	-	-	-	
수입신용장		USD 3,000	USD 3,000	USD 657	-	
기타외화지급보증		USD 2,000	-	USD 100	-	
수출환어음매입		USD 2,684	-	USD 2,684	-	
통화관련거래		USD 2,200	-	-	-	
외상매출채권전자대출	KB국민은행	5,000,000	4,000,000	1,224,535	1,419,732	협력사 지급어음 할인한도
한도대출		18,000,000	55,000,000	10,500,000	20,500,000	
WR 매담대 간접익스포저		4,000,000	5,000,000	943,669	390,033	
포괄외화지급보증(수입)		USD 10,750	USD 6,000	USD 7,212	USD 5,452	수입 L/C, 외화지급보증
통화관련거래		USD 16,000	USD 15,500	USD 16,000	USD 15,500	선물환
수출환어음매입		USD 4,500	USD 4,500	-	-	
기타보증		3,000,000	3,000,000	3,000,000	3,000,000	
한도대출	한국수출입은행	45,000,000	20,000,000	20,000,000	20,000,000	
자금대출	우리은행	20,000,000	10,000,000	10,000,000	10,000,000	
수출환어음매입		-	USD 3,312	-	USD 3,312	
포괄외화지급보증(수입)	신한은행	USD 1,000	USD 5,000	USD 737	USD 737	
채무보증		1,000,000	1,200,000	1,000,000	1,000,000	
운전자금		5,600,000	-	5,600,000	-	
자금대출	IBK기업은행	2,000,000	-	2,000,000	-	
채무보증		-	880,000	-	93,500	
자금대출	KDB산업은행	7,000,000	7,000,000	-	5,278,762	
자금대출(USD)	(주)씨티은행	USD 4,500	USD 7,000	USD 4,500	USD 3,000	
금융리스	K.V. LEASING COMPANY	USD 1,000	USD 1,000	USD 333	USD 500	

(2) 당반기말 현재 연결실체는 서울보증보험으로부터 이행보증 등과 관련하여 12,194,742천원의 보증을 제공받고 있습니다. 또한 에이스아메리칸화재해상보험주식회사로부터 임원배상책임보험 등을 가입하고 있으며, 당반기말 현재 부보금액은 9,000,000천원입니다.

32. 특수관계자

(1) 당반기말 현재 연결실체의 특수관계자 내역은 다음과 같습니다.

구분	회사명
관계기업	(주)리오메디텍, (주)레이저앰스

(2) 당반기말 현재 연결실체가 특수관계자로부터 제공받고 있는 담보 및 보증의 내역은 다음과 같습니다.

(단위:천원,천USD)							
제공받은 내용				관련 채무			
특수관계자 구분	제공자	물건 또는 내용	금액	종류	금액	담보권자	만기일
대표이사	김원남	개인자격 연대보증	24,000,000	수출성장자금대출(중기)	20,000,000	한국수출입은행	2020.06.01
			10,000,000	단기차입금	8,000,000	우리은행	2020.04.30
			12,000,000	무역금융	2,000,000	우리은행	2019.09.20
			USD 1,000	포괄외화지급보증(수입)	USD 737	신한은행	2020.01.31

(3) 당반기와 전반기의 주요 경영진에 대한 보상내역은 다음과 같습니다.

구분	(단위:천원)			
	당반기		전반기	
	3개월	누적	3개월	누적
단기급여	1,567,750	3,102,325	1,536,376	2,911,834
퇴직급여	187,788	331,800	163,437	279,345
주식보상비용	90,552	148,593	56,812	64,847
합계	1,846,090	3,582,718	1,756,625	3,256,026

상기의 주요 경영진에는 연결실체 활동의 계획·운영·통제에 대한 중요한 권한과 책임을 가진 이사(사외이사 포함) 및 감사가 포함되어 있습니다.

## 4. 재무제표

### 재무상태표

제 27 기 반기말 2019.06.30 현재

제 26 기말 2018.12.31 현재

(단위 : 원)

	제 27 기 반기말	제 26 기말
자산		
유동자산	129,539,015,965	121,464,069,319
현금및현금성자산	1,691,488,475	92,679,866
매출채권 및 기타유동채권	89,137,595,758	71,494,005,484
단기미청구공사	391,961,653	
기타유동금융자산	15,066,061	24,930,689
재고자산	36,443,053,193	45,527,774,513
기타유동자산	1,859,850,825	4,324,678,767
비유동자산	176,214,676,969	160,794,300,272
장기매출채권 및 기타비유 동채권	11,684,647,382	11,742,220,876
기타비유동금융자산	6,763,959,804	6,079,846,756
유형자산	39,463,864,909	39,403,162,820
영업권 이외의 무형자산	3,244,803,386	3,246,276,025
종속기업, 조인트벤처와 관 계기업에 대한 투자자산	108,387,305,990	92,609,146,613
기타비유동자산	80,401,699	112,103,183
이연법인세자산	6,589,693,799	7,601,543,999
자산총계	305,753,692,934	282,258,369,591
부채		
유동부채	88,414,317,460	96,958,225,146
매입채무 및 기타유동채무	45,156,012,473	40,921,049,471
단기제품보증충당부채	2,547,259,957	2,628,965,659
단기차입금	33,104,851,200	46,981,908,939
기타유동금융부채	412,033,959	15,349,971
미지급법인세	1,552,128,345	2,945,918,344
기타유동부채	5,642,031,526	3,465,032,762
비유동부채	3,530,349,698	3,239,100,000
장기매입채무 및 기타비유 동채무	240,100,000	239,100,000
장기차입금	3,000,000,000	3,000,000,000
기타비유동금융부채	290,249,698	
부채총계	91,944,667,158	100,197,325,146

자본		
자본금	8,324,128,500	8,324,128,500
자본잉여금	45,485,741,703	43,391,777,893
기타자본구성요소	235,251,359	(2,412,660,270)
기타포괄손익누계액	3,619,568,216	1,219,089,930
이익잉여금(결손금)	156,144,335,998	131,538,708,392
자본총계	213,809,025,776	182,061,044,445
자본과부채총계	305,753,692,934	282,258,369,591

### 포괄손익계산서

제 27 기 반기 2019.01.01 부터 2019.06.30 까지

제 26 기 반기 2018.01.01 부터 2018.06.30 까지

(단위 : 원)

	제 27 기 반기		제 26 기 반기	
	3개월	누적	3개월	누적
수익(매출액)	52,743,285,652	115,698,173,858	67,783,722,350	108,307,303,184
매출원가	45,258,197,899	90,018,616,311	50,240,318,674	82,870,439,752
매출총이익	7,485,087,753	25,679,557,547	17,543,403,676	25,436,863,432
판매비와관리비	4,608,494,555	12,179,493,445	6,732,782,308	13,493,141,460
영업이익(손실)	2,876,593,198	13,500,064,102	10,810,621,368	11,943,721,972
기타이익	133,896,747	373,820,990	96,638,761	244,779,411
기타손실	98,455,074	116,047,512	1,164,319,383	1,164,349,283
금융수익	1,969,633,382	3,311,139,137	2,135,753,641	2,833,351,451
금융원가	1,384,044,627	2,004,956,936	2,352,616,655	2,855,325,042
지분법이익	4,302,988,838	13,621,965,656	2,664,678,076	6,379,833,812
지분법손실	82,965,135	149,177,621	254,232,434	421,249,215
법인세비용차감전 순이익(손실)	7,717,647,329	28,536,807,816	11,936,523,374	16,960,763,106
법인세비용	122,652,529	2,380,664,110	1,849,910,809	1,757,005,408
당기순이익(손실)	7,594,994,800	26,156,143,706	10,086,612,565	15,203,757,698
기타포괄손익	790,509,502	2,400,478,286	(315,778,197)	(4,043,524,576)
당기손익으로 재 분류될 수 있는 항 목(세후기타포괄손 익)	790,509,502	2,400,478,286	(315,778,197)	(4,043,524,576)
지분법 적용대 상 관계기업과 공 동기업의 기타포괄 손익에 대한 지분 (세후기타포괄손익 )	790,509,502	2,400,478,286	(315,778,197)	(4,043,524,576)
총포괄손익	8,385,504,302	28,556,621,992	9,770,834,368	11,160,233,122
주당이익				
기본주당이익(손 실) (단위 : 원)	484	1,676	651	981
희석주당이익(손 실) (단위 : 원)	484	1,676	651	981



자본변동표

제 27 기 반기 2019.01.01 부터 2019.06.30 까지

제 26 기 반기 2018.01.01 부터 2018.06.30 까지

(단위 : 원)

	자본					
	자본금	자본잉여금	기타자본구성요소	기타포괄손익누계액	이익잉여금	자본 합계
K-IFRS 1115 최초 적용에 따른 조정(세 후)					(1,955,985,185)	(1,955,985,185)
K-IFRS 1109 최초 적용에 따른 조정(세 후)				(1,865,819,616)	1,865,819,616	0
K-IFRS 1116 최초 적용에 따른 조정(세 후)						
2018.01.01 (기초자본)	8,324,128,500	43,391,777,893	(2,592,379,374)	1,110,110,905	117,935,008,598	168,168,646,522
당기순이익(손실)					15,203,757,698	15,203,757,698
지분법자본변동				(4,043,524,576)		(4,043,524,576)
주식선택권			64,846,994			64,846,994
자기주식 거래로 인한 증감						
배당금지급					(775,258,050)	(775,258,050)
자본 증가(감소) 합계			64,846,994	(4,043,524,576)	14,428,499,648	10,449,822,066
2018.06.30 (기말자본)	8,324,128,500	43,391,777,893	2,527,532,380	2,933,413,671	132,363,508,246	178,618,468,588
K-IFRS 1115 최초 적용에 따른 조정(세 후)						
K-IFRS 1109 최초 적용에 따른 조정(세 후)						
K-IFRS 1116 최초 적용에 따른 조정(세 후)						
2019.01.01 (기초자본)	8,324,128,500	43,391,777,893	(2,412,660,270)	1,219,089,930	131,538,708,392	182,061,044,445
당기순이익(손실)					26,156,143,706	26,156,143,706
지분법자본변동				2,400,478,286		2,400,478,286
주식선택권			112,999,195			112,999,195
자기주식 거래로 인한 증감		2,093,963,810	2,534,912,434			4,628,876,244
배당금지급					(1,550,516,100)	(1,550,516,100)
자본 증가(감소) 합계		2,093,963,810	2,647,911,629	2,400,478,286	24,605,627,606	31,747,981,331
2019.06.30 (기말자본)	8,324,128,500	45,485,741,703	235,251,359	3,619,568,216	156,144,335,998	213,809,025,776





## 현금흐름표

제 27 기 반기 2019.01.01 부터 2019.06.30 까지

제 26 기 반기 2018.01.01 부터 2018.06.30 까지

(단위 : 원)

	제 27 기 반기	제 26 기 반기
영업활동현금흐름	13,772,816,205	(4,986,414,554)
당기순이익(손실)	26,156,143,706	15,203,757,698
당기순이익조정을 위한 가감	(9,995,819,020)	(1,335,358,378)
재고자산평가손실	3,142,991,551	541,306,870
대손상각비	(2,599,935,949)	1,238,030,774
감가상각비	905,587,767	758,111,696
무형자산상각비	144,392,452	139,943,478
유형자산처분이익	(2,199,000)	(7,725,272)
유형자산처분손실	49,000	40,000
무형자산처분손실	18,172,862	
무형자산손상차손		1,161,243,108
중속기업/관계기업/공동기 업투자처분손실	95,106,944	
주식보상비용(환입)	112,999,195	64,846,994
이자수익	(339,078,075)	(84,210,240)
외화환산이익	(1,692,993,226)	(1,793,006,693)
당기손익-공정가치측정금융 자산처분이익	(89,850,520)	(423,777,880)
당기손익인식금융자산평가 이익	(72,572,000)	
수입배당금		(49,826,920)
금융보증수익	(8,118,878)	(25,630,209)
파생금융자산평가이익	(15,066,061)	
이자비용	513,128,834	283,985,704
외화환산손실	843,972,275	108,436,394
당기손익인식금융자산평가 손실		62,400,000
파생금융부채평가손실	139,717,734	892,053,007
지분법이익	(13,621,965,656)	(6,379,833,812)
지분법손실	149,177,621	421,249,215
법인세비용	2,380,664,110	1,757,005,408
영업활동으로인한자산·부채 의변동	608,914,620	(19,194,589,281)
매출채권 및 기타채권의 감 소(증가)	(14,338,297,806)	(26,807,033,830)

기타유동금융자산의 감소 (증가)	24,930,689	18,738,372
재고자산의 감소(증가)	5,941,729,769	(10,295,401,025)
기타유동자산의 감소(증가)	2,480,556,098	120,023,840
기타비유동자산의 감소(증가)	27,714,703	(15,380,271)
매입채무 및 기타채무의 증가(감소)	4,395,696,052	19,612,188,036
기타유동금융부채의 증가(감소)	(15,349,971)	
기타유동부채의 증가(감소)	2,173,640,788	(2,605,490,733)
단기제품보증총당부채의 증가(감소)	(81,705,702)	777,766,330
이자수취(영업)	9,177,015	58,790,085
배당금수취(영업)		49,826,920
이자지급(영업)	(242,996,207)	(185,472,726)
법인세납부(환급)	(2,762,603,909)	416,631,128
투자활동현금흐름	(1,361,116,100)	(654,436,615)
단기대여금및수취채권의 처분	521,732,376	303,761,622
장기대여금및수취채권의 처분	1,002,985,205	
매도가능금융자산의 처분	286,687,472	3,361,080,564
유형자산의 처분	2,199,000	7,727,272
무형자산의 처분	380,778,300	
정부보조금의 수취	36,668,000	1,193,328,783
임차보증금의 감소	404,500,000	
단기대여금및수취채권의 취득	(273,329,332)	(496,000,000)
장기대여금및수취채권의 취득	(2,000,000,000)	
정부보조금의 상환	(25,191,146)	(1,003,024,246)
장기금융상품의 취득	(30,000,000)	(30,000,000)
매도가능금융자산의 취득	(778,378,000)	(45,000,000)
유형자산의 취득	(283,222,000)	(3,452,238,200)
무형자산의 취득	(538,445,975)	(162,572,410)
임차보증금의 증가	(68,100,000)	(331,500,000)
재무활동현금흐름	(10,810,318,977)	1,017,213,750
차입금	105,291,857,244	25,540,000,000
자기주식의 처분	4,628,876,244	
임대보증금의 증가	1,000,000	9,600,000
단기차입금의 상환		(4,217,128,200)
차입금의 상환	(119,056,000,000)	(19,540,000,000)
금융리스부채의 지급	(125,536,365)	

배당금지급	(1,550,516,100)	(775,258,050)
외화표시 현금및현금성자산의 환율변동효과	(2,572,519)	
현금및현금성자산의순증가(감소)	1,598,808,609	(4,623,637,419)
기초현금및현금성자산	92,679,866	15,803,757,928
기말현금및현금성자산	1,691,488,475	11,180,120,509

## 5. 재무제표 주석

제 27(당)기 반기 2019년 6월 30일 현재

제 26(전)기 반기 2018년 6월 30일 현재

주식회사 탐엔지니어링

### 1. 회사의 개요

주식회사 탐엔지니어링("당사")은 1993년 11월 13일 LCD, LED Chip, 반도체 제조 및 OLED 공정 장비 생산판매를 목적으로 설립되어 주식을 2003년 1월에 한국거래소 코스닥시장에 상장한 법인으로서, 경상북도 구미시 농공단지길 53-17에 본사를두고 있습니다. 당사의 설립시 자본금은 65,000천원이었으나 수차례의 유상증자 및 무상증자를 거쳐 당반기말 현재 자본금은 8,324,129천원이며 주요 주주현황은 다음과 같습니다.

주주명	보유주식수(주)	지분율(%)
김원남 외 6명	3,850,046	24.10
박계영 외 4명	1,084,126	6.79
기타	11,042,085	69.11
합 계	15,976,257	100.00

### 2. 재무제표 작성기준 및 중요한 회계정책

당사의 재무제표는 연차재무제표가 속하는 기간의 일부에 대하여 기업회계기준서 제1034호 '중간재무보고'를 적용하여 작성하는 요약중간재무제표입니다. 동 요약중간재무제표에 대한 이해를 위해서는 한국채택국제회계기준에 따라 작성된 2018년 12월 31일자로 종료하는 회계연도에 대한 연차재무제표를 함께 이용하여야 합니다.

당사의 반기재무제표는 기업회계기준서 제1027호 '별도재무제표'에 따른 별도재무제표로서 지배기업, 관계기업의 투자자 또는 공동지배기업의 참여자가 투자자산을 기업회계기준서 제1028호에서 규정하는 지분법에 근거한 회계처리로 표시한 재무제표입니다.

중간재무제표의 작성에 적용된 중요한 회계정책은 아래에서 설명하는 기준서나 해석서의 도입과 관련된 영향을 제외하고는 2018년 12월 31일로 종료하는 회계연도에 대한 연차재무제표 작성시 채택한 회계정책과 동일합니다.

- 기업회계기준서 제1116호 '리스'

기업회계기준서 제1116호 '리스'는 현 기준서인 기업회계기준서 제1017호 '리스', 기업회계기준해석서 제2104호 '약정에 리스가 포함되어 있는지의 결정', 기업회계기준해석서 제2015호 '운용리스: 인센티브'와 기업회계기준해석서 제2027호 '법적 형식상의 리스를 포함하는 거래의 실질에 대한 평가'를 대체하게 됩니다.

당사는 2019년 1월 1일에 기업회계기준서 제1116호를 최초 적용하였습니다. 2019년 1월 1일부터 시행되는 다른 회계기준도 있으나, 그 기준들은 당사의 재무제표에 중요한 영향을 미치지 않습니다.

#### (1) 리스의 정의

종전에 당사는 기업회계기준해석서 제2104호 '약정에 리스가 포함되어 있는지의 결정'을 적용하여 계약 약정일에 약정이 리스인지 또는 리스를 포함하는지를 결정하였습니다. 당사는 이제 새로운 리스 정의에 기초하여 계약이 리스인지 또는 리스를포함하는지 평가합니다. 기업회계기준서 제1116호에 따르면 계약에서 대가와 교환하여 식별되는 자산의 사용 통제권을 일정기간 이전하면 계약이 리스이거나 리스를 포함합니다.

기업회계기준서 제1116호의 최초 적용일에 당사는 계약이 리스인지 다시 판단하지 않는 실무적 간편법을 적용하기로 선택하였습니다.

당사는 종전에 리스로 식별된 계약에만 기업회계기준서 제1116호를 적용하였고, 기업회계기준서 제1017호와 기업회계기준해석서 제2104호에 따라 리스로 식별되지 않은 계약이 리스인지는 다시 평가하지 않았습니다. 그러므로 기업회계기준서 제1116호에 따른 리스 정의는 2019년 1월 1일 이후 체결되거나 변경된 계약에만 적용되었습니다.

리스요소를 포함하는 계약의 약정일이나 재평가일에 당사는 각 리스요소와 비리스요소의 상대적 개별 가격에 기초하여 계약 대가를 배분합니다. 그러나 당사는 리스이용자에 해당하는 건물 리스 계약에서는 비리스요소를 분리하지 않는 실무적 간편법을 선택하였고, 리스요소와 비리스요소를 하나의 리스요소로 보아 회계처리하였습니다.

또한 당사는 리스개시일에 리스기간이 12개월 이하이고 매수선택권이 존재하지 않는 리스('단기리스')와 리스계약의 기초자산이 소액인 리스('소액자산') 대하여는 인식 면제를 적용하기로 선택하였습니다. 회계정책 변경의 구체적인 사항은 아래에 공시하였습니다.

(2) 리스이용자

당사는 리스이용자로서 종전에 리스가 기초자산의 소유에 따른 위험과 보상의 대부분을 이전하는지에 따라 리스를 운용리스나 금융리스로 분류하였습니다. 기업회계기준서 제1116호에 따르면 당사는 대부분의 리스에 대하여 사용권자산과 리스부채를 인식합니다. 즉, 대부분의 리스가 재무상태표에 표시됩니다.

그러나 당사는 일부 소액 기초자산 리스에 대하여 사용권자산과 리스부채를 인식하지 않기로 선택하였습니다. 당사는 이 리스에 관련되는 리스료를 리스기간에 걸쳐 정액 기준에 따라 비용으로 인식합니다.

당사는 투자부동산의 정의를 충족하지 않는 사용권자산에 대하여 대응하는 기초자산을 보유하였을 경우에 표시하였을 항목과 같은 항목에 표시합니다. 사용권자산의 장부금액은 다음과 같습니다.

(단위: 천원)			
구 분	유형자산		합계
	건물	차량운반구	
당기초	230,914	259,072	489,986
당반기말	167,857	391,998	559,855

### ① 유의적인 회계정책

당사는 리스개시일에 사용권자산과 리스부채를 인식합니다. 사용권자산은 최초 인식시 원가로 측정하고, 후속적으로 원가에서 감가상각누계액과 손상차손누계액을 차감하고, 리스부채의 재측정에 따른 조정을 반영하여 측정합니다. 사용권자산이 투자부동산의 정의를 충족하면 투자부동산으로 표시합니다. 투자부동산인 사용권자산은 최초에 원가로 측정하고, 당사의 투자부동산 회계정책과 일관되게 후속적으로는 공정가치로 측정합니다.

리스부채는 최초 인식 시 리스개시일 현재 지급되지 않은 리스료의 현재가치로 측정합니다. 현재가치 측정 시 리스의 내재이자율로 리스료를 할인하되, 내재이자율을 쉽게 산정할 수 없는 경우에는 당사의 증분차입이자율로 리스료를 할인합니다. 당사는 일반적으로 증분차입이자율을 할인율로 사용합니다.

리스부채는 후속적으로 리스부채에 대하여 인식한 이자비용만큼 증가하고, 리스료의지급을 반영하여 감소합니다. 지수나 요율(이율)의 변동, 잔존가치보증에 따라 지급할 것으로 예상되는 금액의 변동, 매수선택권이나 연장선택권을 행사할 것이 상당히 확실한지나 종료선택권을 행사하지 않을 것이 상당히 확실한지에 대한 평가의 변동에 따라 미래 리스료가 변경되는 경우에 리스부채를 재측정합니다.

당사는 연장선택권을 포함하는 일부 리스계약에 대한 리스기간을 결정할 때 판단을 적용합니다. 당사가 연장선택권을 행사할 것이 상당히 확실한지에 대한 평가는 리스기간에 영향을 주기 때문에 리스부채와 사용권자산의 금액에 유의적인 영향을 미칩니다.

### ② 경과 규정

당사는 종전에 기업회계기준서 제1017호에 따라 운용리스로 분류한 리스에 기업회계기준서 제1116호를 적용할 때, 다음의 실무적 간편법을 적용합니다.

- 리스기간이 12개월 이내인 리스에 대하여 사용권자산과 리스부채를 인식하지 않는 면제규정을 적용합니다.
- 최초 적용일의 사용권자산 측정치에서 리스개설직접원가를 제외합니다.
- 계약이 리스 연장 또는 종료 선택권을 포함한다면 리스기간을 결정할 때 사후판단을 사용합니다.

(3) 리스제공자

당사가 리스제공자로서 적용하는 회계정책은 기업회계기준서 제1017호의 정책과 다르지 않습니다. 다만, 당사가 중간리스제공자인 경우 전대리스는 기초자산이 아닌 상위리스에서 생기는 사용권자산에 기초하여 분류됩니다.

당사는 리스제공자에 해당하는 리스에 대하여 전환시점에 어떠한 조정도 할 필요가 없습니다. 그러나 당사는 계약대가를 각 리스요소와 비리스요소에 배분할 때, 기업회계기준서 제1115호 '고객과의 계약에서 생기는 수익'을 적용하였습니다.

(4) 재무제표에 미치는 영향

① 전환시점에 미치는 영향

기업회계기준서 제1116호의 전환시점에, 당사는 사용권자산을 추가 인식하고, 리스부채를 추가로 인식하였습니다. 해당 리스부채는 2019년 1월 1일 현재 리스이용자의 증분차입이자율로 할인한 나머지 리스료의 현재가치로 측정되었습니다.

2019년 1월 1일 현재 리스부채의 측정에 사용된 리스이용자의 이자율은 리스기간 및 자산 유형에 따라 1.93% ~ 2.70% 입니다. 기업회계기준서 제1116호의 측정원칙은 최초 적용일 이후에 적용하였습니다.

전환시점에 미친 영향은 다음과 같습니다.

(단위: 천원)	
구분	금액
유형자산으로 표시한 사용권자산	489,986
리스부채	489,986



② 전환기간에 미치는 영향

기업회계기준서 제1116호를 최초 적용한 결과, 당사는 2019년 6월 30일에 종전에 운용리스로 분류하였던 리스에 대하여 사용권자산으로 559,855천원을 인식하였고, 리스부채로 562,566천원을 인식하였습니다.

당사가 이 리스에 대하여 2019년 6월 30일로 종료되는 반기동안 인식한 비용은 다음과 같습니다.

(단위: 천원)	
구분	당반기
사용권자산에 대한 감가상각비	121,899
리스부채에 대한 이자비용	6,349
단기리스료	456,029
단기리스가 아닌 소액자산 리스료	9,835

3. 중요한 판단과 추정불확실성의 주요 원천

중간재무제표를 작성함에 있어, 경영진은 회계정책 적용과 자산·부채 및 수익·비용에 영향을 미치는 판단, 추정 및 가정을 해야 합니다. 실제 결과는 이러한 추정치와 다를 수 있습니다.

중간재무제표 작성을 위해 회사 회계정책의 적용과 추정 불확실성의 주요원천에 대해 경영진이 내린 중요한 판단은 2018년 12월 31일로 종료하는 회계연도에 대한 연차재무제표와 동일합니다.

4. 영업부문

당사는 기업회계기준서 제1108호 '영업부문'에 따라 부문정보와 관련된 공시사항을 연결재무제표에 공시하였습니다.

5. 자본관리

당사의 자본관리는 계속기업으로서의 존속능력을 유지하는 한편 자본조달비용을 최소화하여 주주이익을 극대화하는 것을 그 목적으로 하고 있습니다. 당사의 자본구조는 차입금에서 현금및현금성자산 등을 차감한 순차입금과 자본으로 관리하며, 당사의 경영진은 순차입금비율을 주기적으로 관리하고 있습니다.

당반기말과 전기말 현재 당사의 순차입금비율은 다음과 같습니다.

(단위:천원)		
구분	당반기말	전기말
장단기차입금	36,104,851	49,981,909
현금및현금성자산 차감	(1,691,488)	(92,680)
순차입금	34,413,363	49,889,229
자본총계	213,809,026	182,061,044
순차입금비율	16.10%	27.40%

6. 금융상품

금융상품의 범주별 분류 및 공정가치

공정가치 서열체계를 포함한 금융자산과 금융부채의 장부금액과 공정가치는 다음과 같습니다.

① 당반기말

(단위:천원)								
구 분	장부금액					공정가치 수준		
	상각후원가	당기손익- 공정가치	기타포괄- 공정가치	기타금융 부채	합 계	수준 1	수준 2	수준 3
공정가치로 측정되는 금융자산								
파생상품자산	-	15,066	-	-	15,066	-	15,066	-
기타투자자산	-	4,063,923	2,243,037	-	6,306,960	730,150	-	5,576,810
소 계	-	4,078,989	2,243,037	-	6,322,026	730,150	15,066	5,576,810
공정가치로 측정되지 않는 금융자산								
현금및현금성자산	1,691,488	-	-	-	1,691,488	-	-	-
매출채권및기타채권	100,822,244	-	-	-	100,822,244	-	-	-
장단기금융상품	457,000	-	-	-	457,000	-	-	-
소 계	102,970,732	-	-	-	102,970,732	-	-	-
금융자산 합계	102,970,732	4,078,989	2,243,037	-	109,292,758	730,150	15,066	5,576,810
공정가치로 측정되는 금융부채								
파생상품부채	-	139,718	-	-	139,718	-	139,718	-
공정가치로 측정되지 않는 금융부채								
매입채무및기타채무	-	-	-	45,396,112	45,396,112	-	-	-
리스부채	-	-	-	562,566	562,566	-	-	-
차입금	-	-	-	36,104,851	36,104,851	-	-	-
금융부채 합계	-	139,718	-	82,063,529	82,203,247	-	139,718	-

② 전기말

(단위:천원)								
구 분	장부금액					공정가치 수준		
	상각후원가	당기손익- 공정가치	기타포괄- 공정가치	기타금융 부채	합 계	수준 1	수준 2	수준 3
공정가치로 측정되는 금융자산								
파생상품자산	-	24,931	-	-	24,931	-	24,931	-
기타투자자산	-	3,409,810	2,243,037	-	5,652,847	1,068,449	-	4,584,398
소 계	-	3,434,741	2,243,037	-	5,677,778	1,068,449	24,931	4,584,398
공정가치로 측정되지 않는 금융자산								
현금및현금성자산	92,680	-	-	-	92,680	-	-	-
매출채권및기타채권	83,236,226	-	-	-	83,236,226	-	-	-
장단기금융상품	427,000	-	-	-	427,000	-	-	-
소 계	83,755,906	-	-	-	83,755,906	-	-	-
금융자산 합계	83,755,906	3,434,741	2,243,037	-	89,433,684	1,068,449	24,931	4,584,398
공정가치로 측정되는 금융부채								
파생상품부채	-	15,350	-	-	15,350	-	15,350	-
공정가치로 측정되지 않는 금융부채								
매입채무및기타채무	-	-	-	41,160,149	41,160,149	-	-	-
차입금	-	-	-	49,981,909	49,981,909	-	-	-
금융부채 합계	-	15,350	-	91,142,058	91,157,408	-	15,350	-

③ 수준별 공정가치 변동

당반기와 전기 중 수준 2 공정가치로 측정되는 파생상품자산은 전액 선물환이며 공정가치 변동은 다음과 같습니다.

(단위:천원)		
구 분	당반기	전 기
기초잔액	9,581	18,738
정산	(9,581)	(18,738)
평가	(124,652)	9,581
기말잔액	(124,652)	9,581

수준 1, 3 공정가치로 측정되는 기타투자자산의 공정가치 변동은 주석 14에 표시하였습니다

7. 사용이 제한된 금융자산

당반기말과 전기말 현재 사용이 제한된 금융상품의 내용은 다음과 같습니다.

(단위:천원)			
구 분	당반기말	전기말	사용제한내역
장기금융상품	2,000	2,000	당좌개설보증금

8. 매출채권및기타채권

(1) 당반기말과 전기말 현재 매출채권및기타채권의 내역은 다음과 같습니다.

(단위:천원)					
구 분		당반기말		전기말	
		유동	비유동	유동	비유동
매출채권	매출채권	88,230,060	-	74,226,358	-
	대손충당금	(5,274,288)	-	(7,874,224)	-
	소 계	82,955,772	-	66,352,134	-
대여금		1,890,149	10,884,124	912,638	10,835,367
미수금		2,597,190	-	2,314,154	-
미수수익		2,048	-	1,726	-
보증금	보증금	1,716,000	824,509	1,940,500	936,409
	현재가치할인차금	(23,563)	(23,986)	(27,147)	(29,555)
	소 계	1,692,437	800,523	1,913,353	906,854
합 계		89,137,596	11,684,647	71,494,005	11,742,221

(2) 당반기와 전기 중 매출채권에 대한 대손충당금의 변동은 다음과 같습니다.

(단위:천원)		
구 분	당반기	전 기
기초잔액	7,874,224	4,928,514
대손상각비(환입)	(2,599,936)	2,965,572
제각	-	(19,862)
기말잔액	5,274,288	7,874,224

## 9. 재고자산

(1) 당반기말과 전기말 현재 재고자산의 장부금액은 다음과 같습니다.

(단위:천원)		
구 분	당반기말	전기말
원재료	1,433,233	2,224,021
재공품	34,829,136	43,075,807
제품	180,684	227,947
합 계	36,443,053	45,527,775

(2) 당반기 중 3,142,992천원의 재고자산이 순실현가능가치로 감액되었으며, 전반기중 541,306천원의 재고자산이 순실현가능가치로 감액되었습니다. 재고자산의 평가손실과 환입은 매출원가에 포함됩니다.

## 10. 유형자산

(1) 당반기 및 전기 중 유형자산의 변동내역은 다음과 같습니다.

(단위:천원)		
구 분	당반기	전 기
전기말 순장부금액	39,403,162	37,303,399
IFRS 1116 도입효과	489,986	-
당기초 순장부금액	39,893,148	-
취득 / 자본적 지출	476,354	3,825,338
처분 / 폐기	(49)	(120)
감가상각비	(905,588)	(1,694,419)
기타증(감)액(*)	-	(31,036)
기말 순장부금액	39,463,865	39,403,162

(\*) 당반기 중 취득이 완료된 건설중인자산은 건물 및 기계장치로 대체되었으며, 전기 이전 손상 인식한 기계장치 등을 장부에서 제각한 금액이 포함되어 있습니다.

(2) 당사는 상기 건물 및 기계장치 등과 관련하여 (주)KB손해보험에 재산종합보험을 가입하고 있으며, 당반기말 현재 부보금액은 56,555,808천원입니다. 또한 당사는 동재산종합보험 이외에 차량운반구에 대하여 업무용차량보험에 가입하고 있습니다.

## 11. 무형자산

당반기 및 전기 중 무형자산의 변동내역은 다음과 같습니다.

(단위:천원)		
구 분	당반기	전 기
기초 순장부금액	3,246,276	4,402,644
취득 / 자본적 지출	541,870	293,104
처분 / 폐기	(398,951)	-
감가상각비	(144,392)	(275,229)
기타증(감)액(*)	-	(1,174,243)
기말 순장부금액	3,244,803	3,246,276

(\*) 전기 이전 손상 인식한 개발비를 장부에서 제각하였습니다.

## 12. 종속기업및관계기업투자

(1) 당반기말과 전기말 현재 종속기업및관계기업투자의 내역은 다음과 같습니다.

(단위:천원)						
구 분	소재지	주요 영업활동	당반기말		전기말	
			소유지분율 (%)	장부금액	소유지분율 (%)	장부금액
종속기업:						
(주)파워로직스	국내	전자부품개발 및 생산	24.32	51,193,015	24.37	44,035,035
(주)탑인터큐브	국내	상사업	100.00	22,300,729	100.00	18,159,442
(주)탑프리시전	국내	기계부품 가공 및 제조	100.00	16,284,102	100.00	13,159,862
(주)탑중앙연구소	국내	전문, 과학 및 기술서비스업	100.00	13,663,808	100.00	12,381,788
L&S4호그린투자조합	국내	중소기업 투자 및 금융	98.84	3,021,196	98.84	3,022,215
(주)에코플렉스	국내	전자소재제조업	95.89	1,353,699	95.89	1,131,890
소 계				107,816,549		91,890,232
관계기업:						
(주)리오메디텍	국내	의료기기 제조판매	47.11	307,663	47.11	362,834
(주)레이저엡스	국내	레이저 장비 개발 및 제조	30.49	263,094	30.49	356,081
소 계				570,757		718,915
합 계				108,387,305		92,609,147

(2) 당반기와 전기 중 종속기업및관계기업투자주식의 지분법평가 및 기타변동내역은 다음과 같습니다.

① 당반기

(단위:천원)					
구 분	기초	지분법손익	자본변동	기타증감	기말
종속기업:					
(주)파워로직스	44,035,035	5,892,256	1,360,831	(95,107)	51,193,015
(주)탑인터큐브	18,159,442	3,431,206	710,081	-	22,300,729
(주)탑프리시전	13,159,862	2,959,457	164,783	-	16,284,102
(주)탑중앙연구소	12,381,788	1,117,237	164,783	-	13,663,808
L&S4호그린투자조합	3,022,215	(1,019)	-	-	3,021,196
(주)에코플렉스	1,131,890	221,809	-	-	1,353,699
소 계	91,890,232	13,620,946	2,400,478	(95,107)	107,816,549
관계기업:					
(주)리오메디텍	362,834	(55,171)	-	-	307,663
(주)레이저엡스	356,081	(92,987)	-	-	263,094
소 계	718,915	(148,158)	-	-	570,757
합 계	92,609,147	13,472,787	2,400,478	(95,107)	108,387,305

② 전기

(단위:천원)							
구 분	기초	취득	지분법손익	자본변동	처분	기타증감	기말
종속기업:							
(주)파워로직스	50,083,171	198,635	(6,321,769)	73,430	-	1,568	44,035,035
(주)탑인터큐브	15,356,812	-	2,668,819	133,811	-	-	18,159,442
(주)탑프리시전	9,600,791	-	3,547,829	11,242	-	-	13,159,862
(주)탑중앙연구소	11,673,722	-	966,721	(258,655)	-	-	12,381,788
L&S4호그린투자조합	5,096,720	-	(1,261,804)	(812,701)	-	-	3,022,215
(주)에코플렉스(*1)	-	1,178,982	(47,092)	-	-	-	1,131,890
소 계	91,811,216	1,377,617	(447,296)	(852,873)	-	1,568	91,890,232
관계기업:							
(주)리오메디텍	492,390	-	(129,556)	-	-	-	362,834
(주)레이저엡스	613,869	-	(257,788)	-	-	-	356,081
(주)바이오젠텍(*2)	81,406	-	-	-	(81,406)	-	-
소 계	1,187,665	-	(387,344)	-	(81,406)	-	718,915
합 계	92,998,881	1,377,617	(834,640)	(852,873)	(81,406)	1,568	92,609,147

(\*1) 전기 중 당사의 종속기업인 (주)탑머티리얼즈가 보유한 지분을 인수하였습니다.

(\*2) 전기 중 (주)바이오젠텍의 지분을 전량 매각하였습니다.

13. 기타금융자산 및 기타금융부채

당반기말과 전기말 현재 기타금융자산 및 기타금융부채의 내역은 다음과 같습니다.

(단위:천원)		
구 분	당반기말	전기말

	유동	비유동	유동	비유동
기타금융자산:				
장단기금융상품	-	457,000	-	427,000
파생상품자산	15,066	-	24,931	-
기타투자자산	-	6,306,960	-	5,652,847
합 계	15,066	6,763,960	24,931	6,079,847
기타금융부채:				
파생상품부채	(139,718)	-	(15,350)	-
리스부채	(272,316)	(290,250)	-	-
합 계	(412,034)	(290,250)	(15,350)	-

#### 14. 기타투자자산

(1) 당반기말과 전기말 현재 기타투자자산의 내역은 다음과 같습니다.

(단위:천원)				
구 분	취득원가	지분율 (%)	장부금액	
			당반기말	전기말
당기손익-공정가치측정 지분증권				
우리이엔엘(주)	930,787	1.7	730,150	279,200
당기손익-공정가치측정 채무증권				
주식회사 알콘트롤	400,000	-	400,000	-
이앤에프프라이빗에쿼티	500,000	-	515,622	515,622
엘앤에스신성장동력알앤비디	1,681,104	7.46	595,412	789,249
E&F트리플렛사모투자	3,000	10.68	-	3,000
이앤에프스크린사모투자	1,750,000	12.50	1,822,739	1,822,739
기타포괄손익-공정가치측정 지분증권				
(주)이노피아테크	2,213,688	11.17	1,749,401	1,749,401
에이디텍(주)	-	-	-	-
(주)티지오테크	2,999,999	12.69	493,636	493,636
합 계	10,478,578		6,306,960	5,652,847



(2) 당반기와 전기 중 기타투자자산의 변동내역은 다음과 같습니다.

① 당반기

(단위:천원)						
구 분	기초	취득	처분	평가	기타	기말
당기손익-공정가치측정 지분증권						
우리엔엘(주)	279,200	378,378	-	72,572	-	730,150
당기손익-공정가치측정 채무증권						
주식회사 알콘트롤	-	400,000	-	-	-	400,000
이엔에프프라이빗에쿼티	515,622	-	-	-	-	515,622
엘앤에스신성장동력알앤비디	789,249	-	(193,837)	-	-	595,412
E&F트리플렛사모투자	3,000	-	(3,000)	-	-	-
이엔에프스크린사모투자	1,822,739	-	-	-	-	1,822,739
기타포괄손익-공정가치측정 지분증권						
(주)이노피아테크	1,749,401	-	-	-	-	1,749,401
(주)티지오테크	493,636	-	-	-	-	493,636
합 계	5,652,847	778,378	(196,837)	72,572	-	6,306,960

② 전기

(단위:천원)						
구 분	기초	취득	처분	평가	기타	기말
당기손익-공정가치측정 지분증권						
우리엔엘(주)	414,000	-	-	(134,800)	-	279,200
당기손익-공정가치측정 채무증권						
이엔에프프라이빗에쿼티	500,000	-	-	15,622	-	515,622
엘앤에스신성장동력알앤비디	1,755,656	-	(74,553)	(891,854)	-	789,249
E&F트리플렛사모투자	2,820,750	45,000	(2,862,750)	-	-	3,000
이엔에프스크린사모투자	1,750,000	-	-	72,739	-	1,822,739
기타포괄손익-공정가치측정 지분증권						
(주)이노피아테크	-	2,213,688	-	(464,287)	-	1,749,401
에이디텍(주)	1,600,241	-	(3,277,078)	1,676,837	-	-
(주)바이오젠텍	-	-	(102,000)	20,594	81,406	-
(주)티지오테크	493,636	-	-	-	-	493,636
합 계	9,334,283	2,258,688	(6,316,381)	294,851	81,406	5,652,847

15. 제품보증충당부채

당반기와 전기 중 제품보증충당부채의 변동내역은 다음과 같습니다.

(단위:천원)		
구 분	당반기	전 기
기초금액	2,628,966	-
기타증가금액	(81,706)	848,036
전입금액	-	1,780,930
기말금액	2,547,260	2,628,966

당사는 판매된 제품에 대한 품질보증, 하자보수 및 그에 따른 사후서비스 등으로 인하여 향후 부담하게 될 비용을 관련 제품이 판매되는 시점에 비용으로 계상하고 있습니다.

16. 차입금

(1) 당반기말과 전기말 현재 단기차입금의 내역은 다음과 같습니다.

(단위:천원)				
차입처	내역	이자율(%)	당반기말	전기말
KB국민은행	일반대출	2.99~3.06	6,000,000	6,000,000
한국수출입은행	수출금융	2.36	20,000,000	20,000,000
우리은행	한도대출	2.55	2,000,000	10,000,000
	수출환어음매입	-	-	3,703,147
KDB산업은행	일반대출	2.70	2,000,000	2,000,000
	한도대출	-	-	5,278,762
KEB하나은행	매입외환	3.55	3,104,851	-
합 계			33,104,851	46,981,909

(2) 당반기말과 전기말 현재 장기차입금의 내역은 다음과 같습니다.

(단위:천원)				
차입처	내역	이자율(%)	당반기말	전기말
LG디스플레이	상생기술협력자금	-	3,000,000	3,000,000

(3) 당반기 중 재무활동에서 생기는 부채의 변동내역은 다음과 같습니다.

(단위: 천원)					
구분	통화	이자율(%)	액면금액	장부금액	만기
당기초	KRW	2.36~3.14	46,278,762	46,278,762	2019~2022
	USD	3.77	3,703,147	3,703,147	-
신규발행					
단기차입금	KRW	2.36~2.99	27,000,000	27,000,000	2020
	USD	3.55	3,104,851	3,104,851	-
상환					
단기차입금	KRW	2.36~3.14	40,278,762	40,278,762	2019
	USD	3.77	3,703,147	3,703,147	-
당반기말	KRW	2.36~3.06	33,000,000	33,000,000	2019~2022
	USD	3.55	3,104,851	3,104,851	-

(4) 당반기말 현재 당사의 차입금을 위하여 담보로 제공되어 있는 자산의 내역은 다음과 같습니다.

(단위:천원)				
담보제공자산	장부가액	차입금종류	차입금액	담보권자
토지 및 건물(파주)	13,970,248	일반대출	6,000,000	KB국민은행
토지 및 건물 및 기계장치(구미)	7,276,718	일반대출	2,000,000	KDB산업은행
합 계	21,246,966		8,000,000	

### 17. 기타유동부채

당반기말과 전기말 현재 기타유동부채의 내역은 다음과 같습니다.

(단위:천원)		
구분	당반기말	전기말
단기종업원급여부채	1,538,217	573,812
선수금	4,101,906	2,883,612
선수수익	1,909	6,853
예수금	-	756
합 계	5,642,032	3,465,033

### 18. 자본금 및 자본잉여금

당반기와 전기 중 당사의 발행주식수 변동은 다음과 같습니다.

(단위:주)						
구분	당반기			전기		
	발행주식수	자기주식	유통주식수	발행주식수	자기주식	유통주식수
기초 발행주식수	15,976,257	(471,096)	15,505,161	15,976,257	(471,096)	15,505,161
자기주식 처분	-	471,096	471,096	-	-	-
기말 발행주식수	15,976,257	-	15,976,257	15,976,257	(471,096)	15,505,161

19. 기타자본구성요소 및 기타포괄손익누계액

(1) 당반기말과 전기말 현재 기타자본구성요소 및 기타포괄손익누계액의 구성내역은 다음과 같습니다.

(단위:천원)		
구 분	당반기말	전기말
기타자본구성요소:		
자기주식	-	(2,572,242)
자기주식처분손실	(57,467)	(20,137)
주식선택권	292,718	179,719
합 계	235,251	(2,412,660)
기타포괄손익누계액:		
기타포괄-공정가치측정금융자산평가손실	(993,111)	(993,111)
지분법자본변동	4,612,679	2,212,201
합 계	3,619,568	1,219,090

(2) 주식기준보상제도

① 주식기준보상 약정의 내용은 다음과 같습니다.

구 분	1차	2차
약정유형	주식결제형	주식결제형
대상자	주요임원((주)탐엔지니어링)	주요임원((주)탐엔지니어링)
부여일	2018-03-13	2018-03-28
부여수량	143,768주	81,168주
행사기간	용역제공완료 후 5년 (2020.03.13~2025.03.13)	용역제공완료 후 5년 (2020.03.28~2025.03.28)
부여방법	신주교부 또는 자기주식교부	신주교부 또는 자기주식교부
가득조건	부여일 이후 2년 이상 재직 (2020.03.12까지)	부여일 이후 2년 이상 재직 (2020.03.27까지)

② 당반기와 전기 중 주식선택권의 변동내용은 다음과 같습니다.

(단위:주)		
구 분	당반기	전 기
기초	224,936	-
부여	-	224,936
기말	224,936	224,936
기말 현재 행사가능	-	-

③ 당반기 및 전반기 중 보상원가의 내용은 다음과 같습니다.

(단위:천원)		
구 분	당반기	전반기
판매비와관리비 :		
주식보상비용	112,999	64,847

## 20. 이익잉여금

(1) 당반기말과 전기말 현재 이익잉여금의 구성내역은 다음과 같습니다.

(단위:천원)		
구 분	당반기말	전기말
법정적립금	1,437,979	1,282,927
임의적립금	223,305	223,305
미처분이익잉여금	154,483,052	130,032,476
합 계	156,144,336	131,538,708

(2) 당반기와 전기 중 미처분이익잉여금의 변동은 다음과 같습니다.

(단위:천원)		
구 분	당 반 기	전 기
기초금액	130,032,476	116,596,468
당기순이익	26,156,144	14,378,958
배당금	(1,550,516)	(775,258)
법정적립금의 적립	(155,052)	(77,526)
회계변경효과	-	(90,166)
기말금액	154,483,052	130,032,476

## 21. 수주계약

(1) 당사의 당반기와 전기의 중요한 수주계약의 내역 및 계약잔액은 다음과 같습니다.

### ① 당반기

(단위:천원)				
구 분	기초계약잔액	당기 수주	당기 수익	기말계약잔액
플랜트	-	5,255,704	(4,414,792)	840,912

### ② 전기

(단위:천원)				
구 분	기초계약잔액	당기 수주	당기 수익	기말계약잔액
플랜트	12,872,815	-	(12,872,815)	-

22. 판매비와관리비

당반기와 전반기의 판매비와관리비 내역은 다음과 같습니다.

(단위:천원)				
구 분	당반기		전반기	
	3개월	누적	3개월	누적
급여	1,109,414	2,276,026	1,009,170	2,099,208
퇴직급여	86,065	170,826	73,364	148,498
복리후생비	66,477	165,074	58,112	138,880
여비교통비	220,235	434,216	202,320	385,759
통신비	6,356	13,204	8,454	15,783
세금과공과	83,182	195,367	119,750	259,896
임차료	(19,690)	83,324	104,247	193,485
감가상각비	124,442	126,985	2,543	5,086
무형자산상각비	16,943	34,322	19,515	39,426
보험료	85,036	148,790	92,427	181,536
접대비	75,564	152,747	67,563	137,486
광고선전비	18,730	28,230	17,500	25,000
지급수수료	1,126,481	2,229,637	203,869	713,750
특허수수료	141,258	270,525	154,221	286,481
교육훈련비	23,016	40,058	22,537	46,235
차량유지비	24,262	46,356	21,069	44,117
대손상각비(환입)	(2,599,936)	(2,599,936)	942,140	1,238,031
협회비	25,831	39,708	11,945	27,463
경상개발비	4,495,832	8,278,563	2,838,379	6,644,349
제품보증비(환입)	(564,756)	(81,706)	697,198	777,766
주식보상비	56,812	112,999	56,812	64,847
기타	6,941	14,178	9,647	20,059
합 계	4,608,495	12,179,493	6,732,782	13,493,141

23. 비용의 성격별 공시

당반기와 전반기의 비용의 성격별 분류 내역은 다음과 같습니다.

(단위:천원)				
구 분	당반기		전반기	
	3개월	누적	3개월	누적
재고자산의 변동	1,053,235	5,494,952	24,366	-8,316,923
원재료 및 상품 매입액	28,890,608	57,104,373	25,919,931	72,282,488
종업원급여	4,801,293	10,208,722	2,726,783	9,371,964
감가상각비와 무형자산상각비	584,691	1,049,980	576,686	898,055
여비교통비	1,333,851	2,354,131	505,034	1,280,194
세금과공과	343,861	667,932	251,602	695,872
임차료	233,745	492,830	211,824	414,342
보험료	381,350	644,854	236,917	604,939
수도광열비	207,547	462,998	165,482	446,217
지급수수료	2,089,474	4,152,114	1,726,830	2,281,601
외주용역비	8,751,309	16,019,839	3,741,654	11,437,872
기타	1,195,728	3,545,385	4,020,805	4,966,960
합 계(*)	49,866,692	102,198,110	40,107,914	96,363,581

(\*) 포괄손익계산서의 매출원가 및 판매비와관리비를 합산한 금액입니다.

24. 종업원급여

(1) 당반기말과 전기말 현재 재무상태표에 인식된 종업원급여 관련 부채의 금액은 다음과 같습니다.

(단위:천원)		
구 분	당반기말	전기말
유급휴가에 대한 부채	704,543	573,812
퇴직급여에 대한 부채	833,674	-
단기종업원급여부채	1,538,217	573,812

(2) 당반기와 전반기에 확정기여제도와 관련하여 비용으로 인식한 금액은 각각 860,302천원 및 756,355 천원입니다.

(3) 당반기와 전반기 중 종업원급여와 관련하여 비용으로 인식한 금액은 다음과 같습니다.

(단위: 천원)				
구 분	당반기		전반기	
	3개월	누적	3개월	누적
급여	4,389,860	8,757,744	4,085,165	8,050,498
상여	-	590,676	-	565,111
퇴직급여	411,433	860,302	352,727	756,355
합 계	4,801,293	10,208,722	4,437,892	9,371,964

## 25. 기타수익 및 기타비용

당반기와 전반기 중 기타수익과 기타비용의 내역은 다음과 같습니다.

(단위:천원)				
구 분	당반기		전반기	
	3개월	누적	3개월	누적
기타수익:				
유형자산처분이익	2,199	2,199	7,725	7,725
수입임대료	162,300	278,000	72,600	135,600
수수료수익	4,800	9,600	1,400	2,300
잡이익	(35,402)	84,022	14,914	99,154
기타수익 합계	133,897	373,821	96,639	244,779
기타비용:				
유형자산처분손실	-	49	-	40
무형자산처분손실	2,270	18,173	-	-
무형자산손상차손	-	-	1,161,243	1,161,243
종속기업투자주식처분손실	95,015	95,107	-	-
기부금	1,000	1,000	3,000	3,000
잡손실	171	1,719	36	66
기타비용 합계	98,456	116,048	1,164,319	1,164,349



## 26. 금융수익 및 금융비용

당반기와 전반기 중 금융수익과 금융비용의 내역은 다음과 같습니다.

### ① 금융수익

(단위: 천원)				
구 분	당반기		전반기	
	3개월	6개월	3개월	6개월
이자수익	172,430	339,078	37,250	84,210
외환차익	828,081	1,020,246	219,378	344,865
외화환산이익	859,711	1,692,993	1,691,786	1,793,007
당기손익-공정가치측정금융자산처분이익	70,519	89,851	276,292	423,778
수입배당금	-	-	49,827	49,827
금융보증수익	3,863	8,119	12,762	25,630
당기손익-공정가치측정금융자산평가이익	19,772	72,572	-	-
파생상품거래이익	191	73,214	61,383	112,034
파생상품평가이익	15,066	15,066	(212,924)	-
합 계	1,969,633	3,311,139	2,135,754	2,833,351

### ② 금융비용

(단위: 천원)				
구 분	당반기		전반기	
	3개월	6개월	3개월	6개월
이자비용	240,260	513,129	159,782	283,986
외환차손	301,169	439,368	1,210,884	1,451,011
외화환산손실	724,146	843,972	1,510	108,436
당기손익-공정가치측정금융자산평가손실	-	-	37,600	62,400
파생상품거래손실	56,475	68,770	56,700	57,439
파생상품평가손실	61,994	139,718	886,141	892,053
합 계	1,384,044	2,004,957	2,352,617	2,855,325

## 27. 법인세비용

법인세비용은 당기법인세비용에서 과거기간 당기법인세에 대하여 인식한 조정사항, 일시적 차이의 발생과 소멸로 인한 이연법인세비용(수익) 및 당기손익 이외로 인식되는 항목과 관련된 법인세비용(수익)을 조정하여 산출하였습니다. 2019년 12월 31일로 종료하는 회계연도의 예상연간유효법인세율은 8.34%입니다.

28. 주당이익  
 (1) 기본주당이익

(단위:원)				
구 분	당반기		전반기	
	3개월	6개월	3개월	6개월
보통주당순이익	7,594,994,800	26,156,143,706	10,086,612,565	15,203,757,698
가중평균유통보통주식수(주)	15,707,059	15,606,668	15,505,161	15,505,161
기본주당이익	484	1,676	651	981

(2) 가중평균유통보통주식수의 산정

① 당반기

- 직전 3개월

구 분	유통보통주식수	가중치	적 수
기초	15,505,161	91	1,410,969,651
자기주식처분	471,096	39	18,372,744

가중평균유통보통주식수 :  $1,429,342,395 \div 91\text{일} = 15,707,059\text{주}$

- 누적 6개월

구 분	유통보통주식수	가중치	적 수
기초	15,505,161	181	2,806,434,141
자기주식처분	471,096	39	18,372,744

가중평균유통보통주식수 :  $2,824,806,885 \div 181\text{일} = 15,606,668\text{주}$

② 전반기

- 직전 3개월

구 분	유통보통주식수	가중치	적 수
기초	15,505,161	91	1,410,969,651

가중평균유통보통주식수 :  $1,410,969,651 \div 91\text{일} = 15,505,161\text{주}$

- 누적 6개월

구 분	유통보통주식수	가중치	적 수
기초	15,505,161	181	2,806,434,141

가중평균유통보통주식수 :  $2,806,434,141 \div 181\text{일} = 15,505,161\text{주}$

(3) 희석주당이익

당사는 주식선택권을 발행하였으나, 희석효과가 없으므로 기본주당순이익과 희석주당순이익은 동일합니다.

29. 우발부채와 약정사항

(1) 당반기말과 전기말 현재 당사가 금융기관에 체결하고 있는 약정사항은 다음과 같습니다.

(단위:천원,천USD)						
구 분	은 행 명	약정한도액		사용액		비 고
		당반기말	전기말	당반기말	전기말	
외담대(등반성장론)	KEB하나은행	15,000,000	15,000,000	-	-	엘지디스플레이(주)
외판대(주계약)		1,000,000	1,000,000	212,220	35,200	협력사 지급어음 할인한도
포괄외화지급보증		USD 2,000	-	USD 100	-	포괄외화지급보증
수출환어음매입		USD 2,684	-	USD 2,684	-	신용장방식수출환어음매입추심
외상매출채권전자대출	KB국민은행	4,000,000	4,000,000	1,224,535	1,419,732	협력사 지급어음 할인한도
한도대출		5,000,000	5,000,000	-	-	
포괄외화지급보증		USD 8,000	USD 6,000	USD 4,485	USD 5,453	포괄외화지급보증
통화관련거래		USD 16,000	USD 15,500	USD 16,000	USD 15,500	통화옵션
기타보증		3,000,000	3,000,000	3,000,000	3,000,000	LGD 상생협력자금 지급보증
한도대출	한국수출입은행	20,000,000	20,000,000	20,000,000	20,000,000	수출성장자금대출
한도대출	우리은행	10,000,000	10,000,000	2,000,000	10,000,000	무역금융
수출환어음매입		-	USD 3,312	-	USD 3,312	신용장방식수출환어음매입추심
포괄외화지급보증	신한은행	USD 1,000	USD 5,000	USD 737	USD 737	포괄외화지급보증
채무보증		1,000,000	1,200,000	1,000,000	1,000,000	(주)에코플렉스
채무보증	IBK기업은행	-	880,000	-	93,500	엔코
한도대출	KDB산업은행	7,000,000	7,000,000	-	5,278,762	
채무보증	K.V. LEASING COMPANY	USD 1,000	USD 1,000	USD 333	USD 500	(주)탐인터큐브
채무보증	파워로직스	-	4,000,000	-	4,000,000	(주)탐머티리얼즈

(2) 당반기말 현재 당사는 서울보증보험으로부터 이행보증 등과 관련하여 8,669,858천원의 보증을 제공받고 있습니다. 또한 에이스아메리칸화재해상보험 주식회사로부터 임원배상책임보험을 가입하고 있으며, 당반기말 현재 부보금액은 8,000,000천원입니다.

### 30. 특수관계자

(1) 당반기말 현재 당사의 특수관계자 내역은 다음과 같습니다.

구 분	회사명
유의적인 영향력을 행사하는 기업과 그 종속기업	(주)파워로직스, (주)탑인터큐브, (주)탑프리스이션, L&S4호그린투자조합, (주)탑중앙연구소, (주)에코플렉스, 보라전자(천진)유한공사, 신보라전자과기(중경)유한공사, 보라전자과기(양주)유한공사, 내사애전자(천진)유한공사, POWER LOGICS VINA CO., LTD, (주)엔코, (주)탑머티리얼즈, (주)티앤에스, Top Intercube Vina Co., Ltd, TOP INTERCUBE ELECTRONICS VINA.CO.,LTD
관계기업	(주)리오메디텍, (주)레이저앵스

(2) 당반기와 전반기 중 특수관계자와의 중요한 거래내역은 다음과 같습니다.

#### ① 당반기

(단위: 천원)								
구 분	수 익					비 용		배 당
	매 출	수수료수익	금융보증수익	수입임대료	이자수익	매출원가	경상개발비 등	
종속기업:								
(주)탑인터큐브	1,260	4,800	-	26,500	259,827	74,270	34,793	-
(주)탑프리스이션	-	3,000	-	27,000	-	16,806,470	105	-
(주)탑중앙연구소	51,520	-	-	162,000	-	-53,181	179,990	-
(주)파워로직스	17,816,337	-	-	-	-	-	-2,968	52,224
(주)에코플렉스	-	-	595	60,000	4,073	-192,964	-1,776	-
소 계	17,869,117	7,800	595	275,500	263,900	16,634,595	210,144	52,224
기타관계기업:								
Top Intercube Vina Co., Ltd.	-	-	5,360	-	-	-	-	-
(주)탑머티리얼즈	-	1,800	1,973	-	-	-	-	64,677
(주)엔코	-	-	191	-	-	-	-	-
소 계	-	1,800	7,524	-	-	-	-	64,677
합 계	17,869,117	9,600	8,119	275,500	263,900	16,634,595	210,144	116,901

#### ② 전반기

(단위: 천원)									
구 분	수 익					비 용		유형자산취득	배 당
	매 출	수수료수익	금융보증수익	수입임대료	이자수익	매출원가	경상개발비 등		
종속기업:									
(주)탑인터큐브	900	-	11,158	6,000	274	251,042	26,308	18,136	-
(주)탑프리스이션	1,540	500	818	9,600	-	26,562,832	-	1,011,188	-
(주)탑중앙연구소	-	-	-	120,000	-	169	180,000	-	-
(주)파워로직스	4,562,539	-	7,685	-	-	-	-	-	26,112
소 계	4,564,979	500	19,661	135,600	274	26,814,043	206,308	1,029,324	26,112
기타관계기업:									
(주)탑머티리얼즈	-	1,800	1,973	-	-	-	-	-	32,338
(주)에코플렉스	-	-	3,607	-	-	-	-	-	-
(주)엔코	-	-	389	-	-	-	-	-	-

소 계	-	1,800	5,969	-	-	-	-	-	32,338
합 계	4,564,979	2,300	25,630	135,600	274	26,814,043	206,308	1,029,324	58,450

(3) 당반기와 전반기 중 특수관계자에 대한 중요한 자금거래내역은 다음과 같습니다.

(단위:천원)				
구 분	당반기		전반기	
	자금 대여	자금 회수	자금 대여	자금 회수
종속기업:				
(주)탑인터큐브	2,000,000	1,000,000	1,000,000	1,000,000
(주)에코플렉스	-	200,000	-	-
합 계	2,000,000	1,200,000	1,000,000	1,000,000

(4) 당반기말과 전기말 현재 특수관계자간 채권·채무잔액은 다음과 같습니다.

① 당반기말

(단위:천원)										
구 분	채 권						채 무			
	매출채권	미수금	대여금	선금금	선납세금	임차보증금	매입채무	미지급금	선수수익	임대보증금
종속기업:										
(주)파워로직스	7,925,421	-	-	-	-	-	-	-	-	-
(주)탑인터큐브	197,120	7,601	11,700,000	-	37,239	-	39,109	2,251	-	11,000
(주)탑프리시전	-	19,593	-	287,370	-	-	11,499,665	92	-	13,500
(주)탑중앙연구소	55,000	77,801	-	-	-	-	-	33,000	-	200,000
소 계	8,177,541	104,995	11,700,000	287,370	37,239	-	11,538,774	35,343	-	224,500
기타종속기업:										
(주)탑머티리얼즈	-	330	-	-	-	-	-	2,471	-	-
(주)에코플렉스	-	30,036	-	-	506	-	-	-	519	15,600
㈜티앤에스	-	-	-	-	-	100,000	-	10,854	-	-
Top Intercube Vina Co., Ltd.	-	1,421	-	-	-	-	-	-	1,390	-
소 계	-	31,787	-	-	506	100,000	-	13,325	1,909	15,600
합 계	8,177,541	136,782	11,700,000	287,370	37,745	100,000	11,538,774	48,668	1,909	240,100

② 전기말

(단위:천원)									
구 분	채 권					채 무			
	매출채권	미수금	대여금	선금금	매입채무	미지급금	선수수익	임대보증금	
종속기업:									
(주)파워로직스	16,705,226	-	-	-	-	-	-	-	-
(주)탑인터큐브	-	5,500	10,700,000	-	-	-	5,122	-	10,000
(주)탑프리시전	-	46,983	-	1,148,550	5,310,175	20	-	-	13,500
(주)탑중앙연구소	42,020	33,000	-	-	-	-	33,000	-	200,000
소 계	16,747,246	85,483	10,700,000	1,148,550	5,310,175	38,142	-	-	223,500
기타종속기업:									
(주)탑머티리얼즈	-	330	-	-	-	-	-	219	-
(주)에코플렉스	77,000	37,532	200,000	-	-	-	-	1,115	15,600
(주)엔코	-	-	-	-	-	-	-	191	-
Top Intercube Vina Co., Ltd.	-	-	-	-	-	-	-	5,329	-
소 계	77,000	37,862	200,000	-	-	-	-	6,854	15,600

합 계	16,824,246	123,345	10,900,000	1,148,550	5,310,175	38,142	6,854	239,100
-----	------------	---------	------------	-----------	-----------	--------	-------	---------

(5) 당반기말 현재 당사가 특수관계자를 위하여 제공하고 있는 담보 및 보증의 내역은 다음과 같습니다.

(단위:천원,천USD)				
특수관계 구분	특수관계자명	담보및보증내역	담보및보증금액	담보및보증기간
종속기업	(주)탐인터큐브	채무보증	USD 1,000	2016.06.23 ~ 2020.06.23
	(주)에코플렉스	채무보증	1,000,000	2018.12.06 ~ 2022.12.30

(6) 당반기말 현재 당사가 특수관계자로부터 제공받고 있는 담보 및 보증의 내역은 다음과 같습니다.

(단위:천원,천USD)							
제공받은 내용				관련 채무			
특수관계자 구분	제공자	물건 또는 내용	금 액	종 류	금 액	담보권자	만기일
대표이사	김원남	개인자격 연대보증	12,000,000	무역금융	2,000,000	우리은행	2019.09.20
			24,000,000	수출성장자금대출(중기)	20,000,000	한국수출입은행	2020.06.01
			USD 1,000	포괄외화지급보증(수입)	USD 737	신한은행	2020.01.31

(7) 당반기와 전반기의 주요 경영진에 대한 보상내역은 다음과 같습니다.

(단위:천원)				
구 분	당반기		전반기	
	3개월	누적	3개월	누적
단기급여	473,652	947,304	417,502	799,003
퇴직급여	35,679	70,582	31,352	62,022
주식보상비용	56,812	112,999	56,812	64,847
합 계	566,143	1,130,885	505,666	925,872

상기의 주요 경영진에는 당사 활동의 계획·운영·통제에 대한 중요한 권한과 책임을 가진 이사(사외이사 포함) 및 감사가 포함되어 있습니다.

## 6. 기타 재무에 관한 사항

### 1. 재무제표 제작성 등 유의사항

연결재무제표 및 재무제표는 한국채택국제회계기준서에 따라 작성되었으며, 작성기준일 현재 유효하거나 조기적용 가능한 한국채택국제회계기준서 및 해석서에 따라 작성되었습니다. 기타 자세한 사항은 III. 재무에 관한 사항 중 3. 연결재무제표 주석의 3.2 회계정책과 공시를 참조하시기 바랍니다.

### 2. 합병,분할,양수도에 대한 사항

- 당사는 최근 3사업연도 중 해당사항이 없습니다.

### 3. 대손충당금 설정 현황

#### (1) 최근 3사업연도의 계정과목별 대손충당금 설정내역

(단위 : 백만원)

구 분	계정과목	채권 총액	대손충당금	대손충당금 설정률
제27기 반기	매출채권	180,308	9,609	5.3%
	미청구공사	963	0	0.0%
	단기대여금	2,980	2,416	81.1%
	장기대여금	1,220	0	0.0%
	미수금	20,173	298	1.5%
	미수수익	303	231	76.5%
	보증금	3,619	0	0.0%
	합 계	209,565	12,555	6.0%
제26기	매출채권	141,122	10,531	7.5%
	미청구공사	-	-	0.0%
	단기대여금	2,800	2,416	86.3%
	장기대여금	981	-	0.0%
	미수금	11,727	178	1.5%
	미수수익	302	231	76.7%
	보증금	3,508	-	0.0%
	합 계	160,440	13,357	8.3%
제25기	매출채권	111,699	7,285	6.5%
	미청구공사	14,932	-	0.0%
	단기대여금	2,844	2,231	78.4%
	장기대여금	766	-	0.0%
	미수금	1,829	205	11.2%
	미수수익	288	231	80.2%
	보증금	3,900	-	0.0%
	합 계	136,258	9,953	7.3%

#### (2) 최근 3사업연도의 대손충당금 변동현황

(단위 : 백만원)

구 분	제27기 반기	제26기	제25기
1. 기초 대손충당금 잔액합계	13,357	9,953	1,571
2. 순대손처리액(① - ②+③±④)	(19)	(1,376)	3,145

① 대손처리액(상각채권액)	(19)	(2,198)	(336)
② 상각채권회수액	0	0	-
③ 사업결합으로 인한증가(*)	0	0	3,481
④ 기타증감액(*)	0	822	-
3. 대손상각비 계상(환입)액	(783)	4,780	5,237
4. 기말 대손충당금 잔액합계	12,555	13,357	9,953

\* 제25기 사업결합으로 인한증가는 파워로직스 연결대상회사 편입으로 인한 증가임.  
\* 기타증감액은 제각 및 신 회계기준 적용에 따른 장부금액의 재측정 효과임.

### (3) 매출채권관련 대손충당금 설정방침

당사는 새로운 기업회계기준서 제1109호 적용에 따라 유의적인 금융요소가 있는 매출채권 및 계약자산에 대하여 전체기간 기대신용손실에 해당하는 금액으로 손실충당금을 측정하고, 보고기간 말 현재 신용위험이 낮은 경우 신용위험이 유의적으로 증가하지 않은 것으로 보는 간편법을 사용하고 있습니다.

#### 1) 대손충당금 설정기준

구분	제1039호(변경전)	제1109호(변경후)
내용	<ul style="list-style-type: none"> <li>- 발생손실모형(incurred loss model)</li> <li>- 손상발생의 객관적 증거가 있는 경우에만 손상을 인식</li> </ul>	<ul style="list-style-type: none"> <li>- 기대신용손실모형(expected credit loss impairment model)</li> <li>- 상각후원가 또는 기타포괄손익-공정가치로 측정하는 채무상품, 리스채권, 계약자산, 대출 약정, 금융보증계약에 대하여 금융자산 최초인식 후 신용위험의 증가정도에 따라 손실충당금 측정함</li> <li>- 최초 인식시점에 신용이 손상된 금융자산은 최초 인식 후 전체기간 기대신용손실의 누적변동분만을 손실충당금으로 계상함</li> </ul>

기업회계기준서 제1109호에서는 금융자산 최초 인식 후 신용위험의 증가 정도에 따라 아래 표와 같이 3단계로 구분하여 12개월 기대신용손실이나 전체기간 기대신용손실에 해당하는 금액으로 손실충당금을 측정하도록 하고 있어 현행 기업회계기준서 제1039호의 발생손실 모형에 비하여 신용손실을 조기에 인식할 수 있습니다.

구분(*1)		손실충당금
1단계	최초 인식 후 신용위험이 유의적으로 증가하지 않는 경우(*2)	12개월 기대신용손실 : 보고기간말 이후 12개월 내에 발생 가능한 금융상품의 채무불이행 사건으로 인한 기대신용손실
2단계	최초 인식 후 신용위험이 유의적으로 증가한 경우	전체기간 기대신용손실 : 기대존속기간에 발생할 수 있는 모든 채무불이행 사건으로 인한 기대신용손실
3단계	신용이 손상된 경우	



(\*1) 기업회계기준서 제1115호 '고객과의 계약에서 생기는 수익'의 적용범위에 포함되는 거래에서 생기는 매출채권이나 계약자산의 경우 유의적인 금융요소가 없다면 전체기간 기대신용손실에 해당하는 금액으로 손실충당금을 측정해야 하고, 유의적인 금융요소가 있다면 전체기간 기대신용손실에 해당하는 금액으로 손실충당금을 측정하는 것을 회계정책으로 선택할 수 있습니다.

(\*2) 보고기간 말 신용위험이 낮은 경우에는 신용위험이 유의적으로 증가하지 않은 것으로 간주할 수 있습니다.

### 3) 경과기간별 대여금 및 수취채권

(단위 : 백만원)

2019년 반기말		1년 이하	1년이상 2년이하	2년이상 3년이하	3년 초과	계
금 액	일반	178,059	11,633	5,703	868	196,263
구성비율		90.72%	5.93%	2.91%	0.44%	100.00%

(단위 : 백만원)

2018년 기말		1년 이하	1년이상 2년이하	2년이상 3년이하	3년 초과	계
금 액	일반	140,362	5,783	1,202	0	147,347
구성비율		95.26%	3.92%	0.82%	0.00%	100.00%

## 2. 재고자산의 보유 및 실사내역 등

### (1) 최근 3사업연도의 재고자산의 사업부문별 보유현황

(단위 : 백만원)

사업부문	계정과목	제27기 반기	제26기	제25기	비고
제조업	재공품	51,358	55,783	16,833	-
	원재료	33,792	36,563	28,120	-
	제 품	10,198	11,010	4,936	-
	상 품	9,792	3,506	2,022	-
	미착품	2,517	1,531	2,344	-
	저장품	2,059	5,102	2,410	-
	소 계	109,715	113,495	56,665	-
상사업	상품	-	-	196	-
	소계	-	-	196	-
합 계	재공품	51,358	55,783	16,833	-
	원재료	33,792	36,563	28,120	-

	제 품	10,198	11,010	4,936	-
	상 품	9,792	3,506	2,218	-
	미착품	2,517	1,531	2,344	-
	저장품	2,059	5,102	2,410	-
	합 계	109,715	113,495	56,861	-
총자산대비 재고자산 구성비율(%)		17.58%	20.38%	12.29%	-
[재고자산합계÷기말자산총계×100]					
재고자산회전율(회수)		10회	38회	19회	
[연환산 매출원가÷{(기초재고 + 기말재고)÷2}]					

## (2) 재고자산의 실사내역 등

1) 재고실사 일자 : 내부 방침에 따라 6월말 및 12월말 기준으로 매년 2회 재고실사를 실시함.

2) 재고실사 방법 : 전수조사를 기본으로 실지 재고조사를 실시하고 있으며, 일부 중요성이 높지않고 품목수가 많은 품목에 한해서는 샘플링 조사를 실시함. 기말 재고실사시에는 외부 감사인 입회하에 그 실재성 및 완전성 확인함.

- 파워로직스 : 2019.07.02
- 탑엔지니어링(구미사업장) : 2019.07.05
- 탑엔지니어링(파주사업장) : 2019.07.05
- 탑엔지니어링(판교사업장) : 2019.07.05
- 탑인터큐브 : 2019.07.05
- 탑프리시전 (구미사업장): 2019.07.05
- 탑중앙연구소 (판교사업장): 2019.07.05

## 3) 장기체화재고등의 내역 현황

2019년 반기말 현재 재고자산에 대한 평가내역은 다음과 같습니다.

(단위 : 백만원)				
과 목	취득원가	보유금액	평가충당금	당기말잔액
제 품	12,166	12,166	(1,967)	10,198
상 품	10,027	10,027	(236)	9,792
재공품	61,587	61,587	(10,229)	51,358
원재료	36,571	36,571	(2,780)	33,792
미착품	2,517	2,517	0	2,517
저장품	2,059	2,059	0	2,059
합 계	124,927	124,927	(15,211)	109,715

## 3. 공정가치평가 방법 및 내역

## 1, 공정가치평가절차 요약

### 가. 공정가치평가 기준

당사의 회계정책과 공시사항은 다수의 금융 및 비금융자산과 부채에 대해 공정가치 측정을 요구하고 있는 바, 당사는 공정가치평가 정책과 절차를 수립하고 있습니다.

동 정책과 절차에는 공정가치 서열체계에서 수준 2로 분류되는 공정가치를 포함한 모든 유의적인 공정가치 측정의 검토를 책임지는 평가부서의 운영을 포함하고 있습니다.

평가부서는 정기적으로 관측가능하지 않은 유의적인 투입변수와 평가 조정을 검토하고 있으며, 공정가치 측정에서 중개인 가격이나 평가기관과 같은 제3자 정보를 사용하는 경우, 평가부서에서 제3자로부터 입수한 정보에 근거한 평가가 공정가치 서열체계 내 수준별 분류를 포함하고 있으며 해당 기준서의 요구사항을 충족한다고 결론을 내릴 수 있는지 여부를 판단하고 있습니다.

자산이나 부채의 공정가치를 측정하는 경우, 당사는 최대한 시장에서 관측가능한 투입변수를 사용하고 있습니다.

공정가치는 다음과 같이 가치평가기법에 사용된 투입변수에 기초하여 공정가치 서열체계 내에서 분류됩니다.

수준1	측정일에 동일한 자산이나 부채에 대한 접근 가능한 활성시장의 조정되지 않은 공시가격
수준2	수준 1의 공시가격 이외에 자산이나 부채에 대해 직접적으로 또는 간접적으로 관측가능한 투입변수
수준3	자산이나 부채에 대한 관측가능하지 않은 투입변수

자산이나 부채의 공정가치를 측정하기 위해 사용되는 여러 투입변수가 공정가치 서열체계 내에서 다른 수준으로 분류되는 경우, 당사는 측정치 전체에 유의적인 공정가치 서열체계에서 가장 낮은 수준의 투입변수와 동일한 수준으로 공정가치 측정치 전체를 분류하고 있으며, 변동이 발생한 보고기간말에 공정가치 서열체계의 수준 간 이동을 인식하고 있습니다.

### 나. 금융상품의 공정가치

공정가치 측정 시 사용된 가정의 자세한 정보는 5. 재무제표 주석의 '7. 금융상품 항목을 참고해주시기 바랍니다.

## 2, 유형자산의 재평가

- 해당사항 없음.

## 4. 수주상황

당사의 당기 중요한 수주계약의 내역 및 계약잔액은 다음과 같습니다. 지배회사만 수주 활동을 개시하는 관계로 해당금액은 별도 기준입니다.

(1) 수주상황

품목	수주총액		기납품액		수주잔고	
	수량	금액	수량	금액	수량	금액
장비	-	204,337	-	115,698	-	88,639
합 계	-	204,337	-	115,698	-	88,639

(2)진행률 적용 수주상황

(단위 : 천원)

회사명	품목	발주처	계약일	공사기 한	수주총 액	진행률	미청구공사		공사미수금	
							총액	손상차손 누계액	총액	대손 총당금
-	-	-	-	-	-	-	-	-	-	-
합 계						-	-	-	-	-

주) 반기보고서 제출일 현재 계약수익 금액이 직전 회계연도 매출액의 5% 이상인 계약은 없습니다.

채무증권 발행실적

(기준일 : 2019년 06월 30일 )

(단위 : 원, %)

발행회사	증권종류	발행방법	발행일자	권면 총액	이자율	평가등급 (평가기관)	만기일	상환 여부	주관회사
-	-	-	-	-	-	-	-	-	-
합 계	-	-	-	-	-	-	-	-	-

기업어음증권 미상환 잔액

(기준일 : 2019년 06월 30일 )

(단위 : 원)

잔여만기		10일 이하	10일초과 30일이하	30일초과 90일이하	90일초과 180일이하	180일초과 1년이하	1년초과 2년이하	2년초과 3년이하	3년 초과	합 계
미상환 잔액	공모	-	-	-	-	-	-	-	-	-
	사모	-	-	-	-	-	-	-	-	-

	합계	-	-	-	-	-	-	-	-	-
--	----	---	---	---	---	---	---	---	---	---

### 전자단기사채 미상환 잔액

(기준일 : 2019년 06월 30일 )

(단위 : 원)

잔여만기		10일 이하	10일초과 30일이하	30일초과 90일이하	90일초과 180일이하	180일초과 1년이하	합 계	발행 한도	잔여 한도
미상환 잔액	공모	-	-	-	-	-	-	-	-
	사모	-	-	-	-	-	-	-	-
	합계	-	-	-	-	-	-	-	-

### 회사채 미상환 잔액

(기준일 : 2019년 06월 30일 )

(단위 : 원)

잔여만기		1년 이하	1년초과 2년이하	2년초과 3년이하	3년초과 4년이하	4년초과 5년이하	5년초과 10년이하	10년초과	합 계
미상환 잔액	공모	-	-	-	-	-	-	-	-
	사모	-	-	-	-	-	-	-	-
	합계	-	-	-	-	-	-	-	-

### 신종자본증권 미상환 잔액

(기준일 : 2019년 06월 30일 )

(단위 : 원)

잔여만기		1년 이하	1년초과 5년이하	5년초과 10년이하	10년초과 15년이하	15년초과 20년이하	20년초과 30년이하	30년초과	합 계
미상환 잔액	공모	-	-	-	-	-	-	-	-
	사모	-	-	-	-	-	-	-	-
	합계	-	-	-	-	-	-	-	-

### 조건부자본증권 미상환 잔액

(기준일 : 2019년 06월 30일 )

(단위 : 원)

잔여만기		1년 이하	1년초과 2년이하	2년초과 3년이하	3년초과 4년이하	4년초과 5년이하	5년초과 10년이하	10년초과 20년이하	20년초과 30년이하	30년초과	합 계
미상환 잔액	공모	-	-	-	-	-	-	-	-	-	-
	사모	-	-	-	-	-	-	-	-	-	-
	합계	-	-	-	-	-	-	-	-	-	-

## IV. 이사의 경영진단 및 분석의견

- 당사는 기업공시서식 작성기준에 따라 분·반기보고서의 본 항목을 기재하지 않습니다.

## V. 감사인의 감사의견 등

1. 회계감사인의 명칭 및 감사의견(검토의견 포함한다. 이하 이 조에서 같다)을 다음의 표에 따라 기재한다.

사업연도	감사인	감사의견	감사보고서 특기사항
제27기 반기(당기)	삼정회계법인	해당사항 없음	-
제26기(전기)	삼정회계법인	적정	-
제25기(전전기)	삼정회계법인	적정	-

2. 감사용역 체결현황은 다음의 표에 따라 기재한다.

사업연도	감사인	내 용	보수	총소요시간
제27기(당기)	삼정회계법인	반기 재무제표 검토 별도 및 연결 재무제표에 대한 감사	200,000	-
제26기(전기)	삼정회계법인	반기 재무제표 검토 별도 및 연결 재무제표에 대한 감사	140,000	1,790
제25기(전전기)	삼정회계법인	반기 재무제표 검토 별도 및 연결 재무제표에 대한 감사	83,000	2,600

3. 회계감사인과의 비감사용역 계약체결 현황은 다음의 표에 따라 기재한다.

사업연도	계약체결일	용역내용	용역수행기간	용역보수	비고
제27기(당기)	2019년 04월 01일	내부회계관리제도 검토	2019. 01. 01 ~ 2019. 12. 31	-	-
	2019년 04월 01일	세무조정	2019. 04. 01 ~ 2020. 03. 31	55,000	-
제26기(전기)	2018년 04월 30일	내부회계관리제도 검토	2018. 01. 01 ~ 2018. 12. 31	10,000	-
	2018년 04월 01일	세무조정	2018. 04. 01 ~ 2019. 04. 01	15,000	-
제25기(전전기)	2017년 04월 30일	내부회계관리제도 검토	2017. 01. 01 ~ 2017. 12. 31	22,000	-
	2017년 04월 05일	세무조정	2017. 04. 05 ~ 2018. 03. 31	15,000	-

※ 제27기 내부회계관리제도 검토 용역보수는 감사보수에 포함되어 있습니다.

## VI. 이사회 등 회사의 기관에 관한 사항

### 1. 이사회에 관한 사항

#### 1. 이사회 구성 개요

가. 이사의 수 : 총 7명(사외이사 3명 포함)으로 구성된 회사의 이사회는 법령 또는 정관에 정하여진 사항, 주주총회로부터 위임받은 사항, 회사 경영의 기본 방침 및 업무집행에 관한 중요사항을 의결합니다.

나. 이사회 내 위원회의 명칭  
해당사항 없음

#### 2. 이사회 의결사항

회차	개최일자	의 안 내 용	가결여부	사내이사				사외이사		
				김원남	류도현	안만호	박찬배	최황택	이상용	황영구
1	2019년 02월 25일	제26기 현금배당 결정의 건	가결	찬성	찬성	찬성	찬성	찬성	찬성	찬성
2	2019년 03월 08일	(주)탐인터큐브 대여의 건	가결	찬성	찬성	찬성	찬성	찬성	찬성	찬성
3	2019년 03월 12일	제26기 정기주주총회 소집의 건	가결	찬성	찬성	찬성	찬성	찬성	찬성	찬성
4	2019년 05월 22일	자기주식 처분의 건	가결	찬성	찬성	찬성	찬성	찬성	찬성	찬성
5	2019년 05월 29일	우리이앤엘 주식 매수의 건	가결	찬성	찬성	찬성	찬성	찬성	찬성	찬성

#### 3. 이사의 독립성

##### 가. 이사의 선임

이사는 주주총회에서 선임하며, 주주총회에서 선임할 이사 후보자는 이사회가 선정하여 주주총회에 제출할 의안으로 확정하고 있습니다. 이러한 절차에 따라 선임된 이사는 다음과 같습니다. 사외이사 후보추천위원회는 따로 설치되어 있지 않습니다.

직 명	성 명	활동분야(담당업무)	회사와의 거래	최대주주등과의 이해관계	임기 만료일	연임여부
사내이사 (대표이사)	김원남	경영총괄	해당없음	본인	2020년 03월 24일	연임
사내이사 (대표이사)	류도현	경영총괄	해당없음	특수관계인	2021년 03월 28일	연임
사내이사	안만호	연구개발 총괄	해당없음	특수관계인	2020년 03월 24일	연임
사내이사	박찬배	CFO	해당없음	특수관계인	2021년 03월 28일	연임
사외이사	최황택	사외이사	해당없음	해당없음	2021년 03월 28일	연임
사외이사	이상용	사외이사	해당없음	해당없음	2021년 03월 28일	연임
사외이사	황영구	사외이사	해당없음	해당없음	2021년 03월 28일	연임

#### 4. 사외이사의 전문성



가. 사외이사 지원조직 현황

부서명	직원수	직위(근속연수)	주요활동내역
재무경영팀	2	과장(10년) 대리(5년)	이사회 운영 및 직무수행 지원

나. 사외이사 교육실시 현황

교육일자	교육실시주체	참석 사외이사	불참시 사유	주요 교육내용
2019년 02월 14일	삼정회계법인	황영구, 이상용, 최항택	-	외부감사법 개정 사항 등

## 2. 감사제도에 관한 사항

### 1. 감사위원회 인적사항

당사는 본 보고서 작성기준일 현재 3인의 사외이사로 구성된 감사위원회를 운영하고 있습니다.

성명	생년월일	사외이사 여부	주요 약력	회계전문가 여부
최항택	1952.04.21.	사외이사	- 국민대학교 경영학(재무회계전공)박사 (2008.03~2011.02) - LG디스플레이 회계담당 상무 (1978.11~2007.03) - 세종사이버대학교 세무회계학과 교수 (2012.03 ~ 현재)	회계전문가
황영구	1956.12.07	사외이사	- 서울대 법학과 - 서울고검 검사	해당없음
이상용	1960.05.16	사외이사	- 서울대 대학원 법학석사 - 수원지법 판사	해당없음

※ 사외이사의 업무지원조직과 담당자는 현재 별도로 구성되어 있지 않습니다

### 2. 감사위원회 위원의 독립성

가. 감사위원회(감사) 설치여부, 구성방법 등

당사는 정관 제41조(감사위원회의 구성)에서 회사는 감사에 갈음하여 감사위원회를 둔다고 규정하고 있습니다. 당사는 분기보고서 제출일 현재 감사위원회를 별도로 설치하고 있습니다

나. 감사위원회(감사)의 감사업무에 필요한 경영정보접근을 위한 내부장치 마련 여부

- 당사 정관 제41조 2(감사위원회의 직무)의 규정은 다음과 같습니다.

- 1) 감사위원회는 회사의 회계와 업무를 감사한다.
- 2) 감사위원회는 회의의 목적사항과 소집의 이유를 기재한 서면을 이사회에 제출하여 임시총회의 소집을 청구할 수 있다.

- 3) 감사위원회는 외부감사인 선임을 승인한다.
- 4) 감사위원회는 그 직무를 수행하기 위하여 필요한 때에는 자회사에 대하여 영업의 보고를 요구할 수 있다. 이 경우 자회사가 지체없이 보고를 하지 아니할 때 또는 그 보고의 내용을 확인할 필요가 있을 때에는 자회사의 업무와 재무상태를 조사할 수 있다.
- 5) 감사위원회는 제1항 내지 제4항 외에 이사회가 위임한 사항을 처리한다.
- 6) 감사위원회는 필요하면 회의의 목적사항과 소집이유를 적은 서면을 이사 (소집권자가 있는 경우에는 소집권자)에게 제출하여 이사회 소집을 청구 할 수 있다
- 7) 제2항의 청구를 하였는데도 이사가 지체 없이 이사회를 소집하지 아니하면 그 청구한 감사위원회가 이사회를 소집 할 수 있다.

### 3. 감사위원회의 주요 활동내역

위원회명	개최일자	의안내용	가결 여부	사외이사의 성명		
				황영구 (출석률: 100%)	이상용 (출석률: 100%)	최항택 (출석률: 100%)
				찬 반 여부		
감사위원회	2019년 01월 22일	내부회계관리제도 운영실태 보고의 건	-	-	-	-
	2019년 02월 14일	2018년 실적 보고, 외감법 개정내용 보고	-	-	-	-
	2019년 05월 23일	2019년 1분기 실적보고, 2019년 감사계획	-	-	-	-

### 4. 감사위원회 교육실시 현황

교육일자	교육실시주체	참석 감사위원	불참시 사유	주요 교육내용
2019년 02월 14일	삼정회계법인	황영구, 이상용, 최항택	-	외부감사법 개정 사항 등

### 5. 감사위원회 지원조직 현황

부서(팀)명	직원수(명)	직위(근속연수)	주요 활동내역
재무경영팀	2	과장(10년) 대리(5년)	이사회 운영 및 직무수행 지원

### 6. 준법지원인 지원조직 현황

당사는 준법지원인 설치 대상에 해당하지 않습니다.

## 3. 주주의 의결권 행사에 관한 사항

### 1. 투표제도

당사는 집중투표제, 서면투표제를 채택하고 있지 않음.

### 2. 소수주주권

당사는 대상기간중 소수주주권이 행사된 경우 없음.

### 3. 경영권 경쟁

당사는 대상기간중 회사의 경영지배권에 관하여 경쟁이 있었던 경우가 없음.

## VII. 주주에 관한 사항

### 1. 최대주주 및 특수관계인의 주식소유 현황

(기준일 : 2019년 06월 30일 )

(단위 : 주, %)

성명	관계	주식의 종류	소유주식수 및 지분율				비고
			기 초		기 말		
			주식수	지분율	주식수	지분율	
김원남	본인	보통주	2,095,328	13.11	2,095,328	13.11	-
류도현	임원	보통주	513,768	3.22	513,768	3.22	-
안만호	임원	보통주	40,000	0.25	40,000	0.25	-
박찬배	임원	보통주	8,427	0.05	8,427	0.05	-
유미애	친족	보통주	23,519	0.15	23,519	0.15	-
(주)탐머티리얼즈	계열회사	보통주	646,769	4.05	0	0.00	-
(주)파워로직스	계열회사	보통주	522,235	3.27	1,169,004	7.32	-
계		보통주	3,850,046	24.10	3,850,046	24.10	-
		우선주	-	-	-	-	-

※ 2019년 06월 24일 (주)탐머티리얼즈가 보유중인 주식 646,769주를 (주)파워로직스에 시가의 대량매매로 거래하였습니다.

### 2. 최대주주 주요 경력

최대주주 성명	직위	주요경력 (최근 5년간)		
		기간	경력사항	겸임현황
김원남	대표이사	2013년 1월~ 현재	(주)탐엔지니어링 대표이사	(주)파워로직스 대표이사 (주)탐중앙연구소 대표이사

### 3. 최대주주 변동현황

당사는 대상기간 중 최대주주가 변경되었던 경우가 없습니다.

### 주식 소유현황

(기준일 : 2019년 06월 30일 )

(단위 : 주)

구분	주주명	소유주식수	지분율	비고
5% 이상 주주	김원남	2,095,328	13.11	-

	-	-	-	-
우리사주조합		241,214	1.51	-

## 5. 소액주주 현황

### 소액주주현황

(기준일 : 2019년 06월 30일 )

(단위 : 주)

구 분	주주		보유주식		비 고
	주주수	비율	주식수	비율	
소액주주	6,808	99.79%	8,579,005	53.69%	

※ 상기 주주현황은 최근 주주명부폐쇄일인 2018년 12월 31일자 기준으로 작성하였습니다.

## 6. 주식사무

정관상 신주인수권 내용	<p>제 10 조 [신주 인수권]</p> <p>① 이 회사의 주주는 신주발행에 있어서 그가 가진 주식의 수에 따라서 신주의 배정을 받을 권리가 있다.</p> <p>② 제 1 항의 규정에도 불구하고 다음 각 호의 경우에는 주주 외의 자에게 이사 회의 결의로 신주를 배정할 수 있다.</p> <ol style="list-style-type: none"> <li>1. 발행주식총수의 100분의 50을 초과하지 않는 범위 내에서 신주를 모집 하거나 모집을 위하여 인수인에게 인수하게 하는 경우</li> <li>2. 발행주식총수의 100분의 50을 초과하지 않는 범위 내에서 '자본시장과 금융투자업에 관한 법률' 제165조의6에 따라 이사회 결의로 일반공모증자 방식으로 신주를 발행하는 경우</li> <li>3. 발행하는 주식총수의 100분의20 범위 내에서 우리사주조합원에게 신주를 우선 배정하는 경우.</li> <li>4. 근로복지기본법 제39조의 규정에 의한 우리사주매수선택권의 행사로 인하여 신주를 발행하는 경우.</li> <li>5. '상법' 제542조의3에 따른 주식매수선택권의 행사로 인하여 신주를 발행하는 경우.</li> <li>6. 발행주식총수의 100분의 50을 초과하지 않는 범위 내에서 증권거래법 제 192조의 규정에 의하여 주식예탁증서(DR)발행에 따라 신주를 발행하는 경우.</li> <li>7. 발행주식총수의 100분의 50을 초과하지 않는 범위 내에서 경영상 필요로 외국인투자촉진법에 의한 외국인 투자를 위하여 신주를 발행하는 경우</li> </ol> <p>③ 제2항 제1호, 제2호, 제5호 및 제6호의 방식에 의해 신주를 발행할 경우</p>
--------------	---

	에는 발생할 주식의 종류와 수 및 발행가격 등은 이사회 결의로 정한다. ④ 주주가 신주인수권을 포기 또는 상실하거나 신주배정에서 단주가 발생하는 경우에 그 처리방법은 이사회 결의로 정한다.
결산일	12월 31일
정기주주총회 개최	사업연도 종료 후 3개월 이내
주주 명부 폐쇄 기간	1월1일부터 1월15일까지
전자 공고	전자공시시스템 ( <a href="http://dart.fss.or.kr">http://dart.fss.or.kr</a> )
공고 신문	당사 홈페이지
주식업무 대행 기관	한국예탁결제원

## 7. 주가 및 주식거래실적

(단위 : 원, 주)

종 류		'19년 1월	'19년 2월	'19년 3월	'19년 4월	'19년 5월	'19년 6월	
보통주	주가	최 고	8,520	9,290	9,340	10,200	10,350	11,500
		최 저	6,610	7,880	8,390	8,530	8,200	9,790
		평 균	7,578	8,742	8,966	9,308	9,380	10,828
	거래량	최고(일)	361,242	974,683	378,575	890,024	2,247,093	1,561,086
		최저(일)	50,618	77,432	116,254	85,553	84,302	168,068
		월 간	170,949	284,298	223,407	238,381	443,567	493,469

## VIII. 임원 및 직원 등에 관한 사항

### 1. 임원 및 직원의 현황

#### 임원 현황

(기준일 : 2019년 06월 30일 )

(단위 : 주)

성명	성별	출생년월	직위	등기임원 여부	상근 여부	담당 업무	주요경력	소유주식수		최대주주와의 관계	재직기간	임기 만료일
								의결권 있는 주식	의결권 없는 주식			
김원남	남	1960년 03월	대표이사	등기임원	상근	대표이사	한양대 물리학과 LG반도체 연구소 선임연구원	2,095,328	-	최대주주 본인	25년 6개월	2020년 03월 24일
류도현	남	1964년 02월	대표이사	등기임원	상근	대표이사	경북대 전자공학과 LG반도체 연구소 연구원	513,768	-	없음	25년 6개월	2021년 03월 28일
안만호	남	1964년 12월	사장	등기임원	상근	연구소장	성균관대 기계설계학과 LG반도체 연구소 연구원	40,000	-	없음	25년 6개월	2020년 03월 24일
박찬배	남	1966년 01월	부사장	등기임원	상근	CFO	충북대 경영학과 (주)탐엔지니어링 CFO	8,427	-	없음	22년	2021년 03월 28일
황영구	남	1956년 12월	사외이사	등기임원	비상근	감사위원	서울대 법학과 서울고검 검사	-	-	없음	14년 4개월	2021년 03월 28일
이상용	남	1960년 05월	사외이사	등기임원	비상근	감사위원	서울대 법학석사 수원지법 판사	-	-	없음	12년 4개월	2021년 03월 28일
최황택	남	1952년 04월	사외이사	등기임원	비상근	감사위원	국민대학교 경영학박사 LG디스플레이 회계담당 상무	-	-	없음	4년 4개월	2021년 03월 28일

### 2. 직원 현황

(기준일 : 2019년 06월 30일 )

(단위 : 원)

사업부문	성별	직원 수				합 계	평균 근속연수	연간급여 총액	1인평균 급여액	비고
		기간의 정함이 없는 근로자		기간제 근로자						
		전체	(단시간 근로자)	전체	(단시간 근로자)					
-	남	336	-	-	-	336	6.2	8,166,472	24,304	-
-	여	23	-	-	-	23	6.1	366,093	15,917	-
합 계		359	-	-	-	359	6.1	8,532,565	23,768	-

### 3. 미등기임원 보수 현황

(기준일 : 2019년 06월 30일 )

(단위 : 천원)

구 분	인원수	연간급여 총액	1인평균 급여액	비고
미등기임원	7	457,003	65,286	-

## 2. 임원의 보수 등

<이사·감사 전체의 보수현황>

### 1. 주주총회 승인금액

(단위 : 천원)

구 분	인원수	주주총회 승인금액	비고
제 27기	7	3,000,000	-
제 26기	7	3,000,000	-

### 2. 보수지급금액

#### 2-1. 이사·감사 전체

(단위 : 천원)

인원수	보수총액	1인당 평균보수액	비고
7	452,500	64,643	-

#### 2-2. 유형별

(단위 : 천원)

구 분	인원수	보수총액	1인당 평균보수액	비고
등기이사 (사외이사, 감사위원회 위원 제외)	4	416,500	104,125	-
사외이사 (감사위원회 위원 제외)	-	-	-	-
감사위원회 위원	3	36,000	12,000	-
감사	-	-	-	-

<이사·감사의 개인별 보수현황>

### 1. 개인별 보수지급금액

(단위 : 원)

이름	직위	보수총액	보수총액에 포함되지 않는 보수
-	-	-	-

- 당사는 공시작성 기준일 현재 기업공시서식 작성기준인 개인별 보수가 5억원 이상인 이사 및 감사위원은 없습니다.



## 2. 산정기준 및 방법

- 해당사항 없음.

### <보수지급금액 5억원 이상 중 상위 5명의 개인별 보수현황>

#### 1. 개인별 보수지급금액

(단위 : 천원)

이름	직위	보수총액	보수총액에 포함되지 않는 보수
-	-	-	-

## 2. 산정기준 및 방법

- 해당사항 없음.

### <주식매수선택권의 부여 및 행사현황>

#### <표1>

(단위 : 백만원)

구분	인원수	주식매수선택권의 공정가치 총액	비고
등기이사	1	98	류도현
사외이사	-	-	-
감사위원회 위원 또는 감사	-	-	-
계	1	98	-

#### <표2>

(기준일 : 2019년 06월 30일 )

(단위 : 원, 주)

부여 받은자	관계	부여일	부여방법	주식의 종류	변동수량			미행사 수량	행사기간	행사 가격
					부여	행사	취소			
류도현	등기임원	2018년 03월 28일	신주교부, 자기주식교부, 현금 차액보상, 자기주식 차액 보상	보통주	81,168	-	-	81,168	2020.03.28 ~ 2025. 03.28	6,160
김현	계열회사 임원	2018년 03월 13일	신주교부, 자기주식교부, 현금 차액보상, 자기주식 차액 보상	보통주	47,923	-	-	47,923	2020.03.13 ~ 2025. 03.13	6,260
권오준	계열회사 임원	2018년 03월 13일	신주교부, 자기주식교부, 현금 차액보상, 자기주식 차액 보상	보통주	47,923	-	-	47,923	2020.03.13 ~ 2025. 03.13	6,260
서용규	미등기임원	2018년 03월 13일	신주교부, 자기주식교부, 현금 차액보상, 자기주식 차액 보상	보통주	15,974	-	-	15,974	2020.03.13 ~ 2025. 03.13	6,260
김준영	미등기임원	2018년 03월 13일	신주교부, 자기주식교부, 현금 차액보상, 자기주식 차액 보상	보통주	15,974	-	-	15,974	2020.03.13 ~ 2025. 03.13	6,260
유명식	미등기임원	2018년 03월 13일	신주교부, 자기주식교부, 현금 차액보상, 자기주식 차액 보상	보통주	15,974	-	-	15,974	2020.03.13 ~ 2025. 03.13	6,260

- 주1) 류도현 대표이사는 2018년 3월 28일 제25기 정기주주총회에서 주식매수선택권을 부여 받았습니다.
- 주2) 김현, 권오준, 서용규, 김준영 및 유명식 5명은 2018년 3월 13일 정기이사회에서 주식매수선택권을 부여 받았습니다.
- 주3) 2019년 06월 30일 기준, 당사의 종가는 10,150원 입니다.

## IX. 계열회사 등에 관한 사항

### 1. 기업집단의 명칭

- (주)탐엔지니어링

### 2. 공정거래법 상 제한 여부

- 해당사항 없음

### 3. 임직원 겸직 현황

- 2019년 06월 30일 기준 계열회사 겸직 임직원 현황입니다.

구분	겸직자 성명	당사 직책	피투자사 직책
(주)탐프리시전	류도현 박찬배	대표이사 부사장	이사 감사
(주)탐인터큐브	박찬배	부사장	이사
(주)탐중앙연구소	김원남 안만호 박찬배	대표이사 사장 부사장	대표이사 이사 감사
(주)파워로직스	김원남	대표이사	대표이사
(주)탐머티리얼즈	김원남 박찬배	대표이사 부사장	이사 대표이사
(주)엔코	김원남 박찬배	대표이사 부사장	이사 대표이사

### 타법인출자 현황

(기준일 : 2019년 06월 30일 )

(단위 : 천원, 주, %)

법인명	최초취득일자	출자 목적	최초취득금액	기초잔액			증가(감소)			기말잔액			최근사업연도 재무현황	
				수량	지분율	장부 가액	취득(처분)		평가 손익	수량	지분율	장부 가액	총자산	당기 순이익
							수량	금액						
(주)파워로직스(상장)	2007년 10월 31일	전자부품개발 및 생산	5,265,043	8,372.230	24.4%	44,035.035	-	-	7,157.980	8,372.230	24.3%	51,193.015	345,302.766	23,928.373
(주)탐인터큐브(비상장)	2008년 04월 18일	전자부품제조업	1,000,000	5,055.000	100.0%	18,159.442	-	-	4,141.286	5,055.000	100.0%	22,300.728	36,477,925	2,210,551
엘앤에스4호그린투자조합(비상장)	2009년 09월 18일	중소기업 투자 및 금융	8,000,000	8.500	98.8%	3,022,215	-	-	-1,019	8.500	98.8%	3,021,196	3,055,585	-1,276.648
(주)탐중앙연구소(비상장)	2013년 04월 03일	전문, 과학 및 기술서비스업	2,000,000	4,430.000	100.0%	12,381.788	-	-	1,282.020	4,430.000	100.0%	13,663.808	11,648,793	252,670
(주)리오메디텍(비상장)	2014년 01월 21일	의료기기 제조판매	999,915	917,500	47.1%	362,834	-	-	-55,171	917,500	47.1%	307,663	876,853	-274,997

(주)탐프리시전(비상장)	2016년 05월 01일	기계부품 가공 및 제조	2,000,000	445,500	100.0%	13,159,862	-	-	3,124,240	445,500	100.0%	16,284,102	20,376,329	2,850,957
㈜레이저램프(비상장)	2016년 12월 26일	레이저 장비 개발 및 제조	2,000,035	21,053	30.5%	356,081	-	-	-92,987	21,053	30.5%	263,094	1,206,019	-832,546
(주)에코플러스(비상장)	2018년 09월 10일	전자소재제조업	1,313,592	84,213	95.9%	1,131,890	-	-	221,809	84,213	95.9%	1,353,699	2,354,580	102,880
합 계				19,333,996	-	92,609,147	-	-	15,778,158	19,333,996	-	108,387,305	421,298,850	26,961,240

## X. 이해관계자와의 거래내용

### 1. 지급보증 및 예금담보 제공

- 해당사항 없음

### 2. 대주주와의 자산양수도 등

- 해당사항 없음

### 3. 대주주와의 영업거래

- 해당사항 없음

### 4. 대주주이외의 이해관계자와의 거래

- 해당사항 없음

# XI. 그 밖에 투자자 보호를 위하여 필요한 사항

## 1. 공시사항의 진행, 변경사항

(기준일 : 2019년 06월 30일)

신고일자	제목	신고내용	진행사항
2018-01-30	단일판매 · 공급계약 체결(자율공시)	1. 고객사: JANGXI INFINTECH OPTOELECTRONICS CO.LTD.	진행중
		2. 금액: 7,922백만원	
		3. 계약시작일: 2018년 01월 30일	
		4. 종료예정일: 2019년 11월 30일	
2018-02-05	단일판매 · 공급계약 체결(자율공시)	1. 고객사: Sakai SIO International GuangZhou CO.,LTD	완료(*1)
		2. 금액: 8,506백만원	
		3. 계약시작일: 2018년 02월 05일	
		4. 종료예정일: 2019년 07월 14일	
2018-02-05	단일판매 · 공급계약 체결(자율공시)	1. 고객사: Zhangjiagang Kangdexin Optronics Material CO.LTD.,	계약해지 (*2)
		2. 금액: 9,526백만원	
		3. 계약시작일: 2018년 02월 05일	
		4. 종료예정일: 2019년 06월 30일	
2018-04-10	단일판매 · 공급계약 체결(자율공시)	1. 고객사: Jiangxi Infintech Optoelectronics CO.,Ltd.	진행중
		2. 금액: 3,117백만원	
		3. 계약시작일: 2018년 04월 09일	
		4. 종료예정일: 2019년 12월 31일	
2018-06-12	단일판매 · 공급계약 체결	1. 고객사: Chuzhou HKC Optoelectronics Technology CO.,Ltd.	진행중
		2. 금액: 38,646백만원	
		3. 계약시작일: 2018년 06월 12일	
		4. 종료예정일: 2019년 08월 30일	
2018-10-11	단일판매 · 공급계약 체결	1. 고객사: LG전자	완료(*3)
		2. 금액: 22,215백만원	
		3. 계약시작일: 2018년 10월 11일	
		4. 종료예정일: 2019년 09월 30일	
2018-10-22	단일판매 · 공급계약 체결(자율공시)	1. 고객사: LG Display High-Tech (China) Co., Ltd.	완료(*4)
		2. 금액: 5,480백만원	
		3. 계약시작일: 2018년 10월 22일	
		4. 종료예정일: 2019년 03월 31일	
2018-10-23	단일판매 · 공급계약 체결(자율공시)	1. 고객사: LG Display High-Tech (China) Co., Ltd.	완료(*5)
		2. 금액: 5,194백만원	
		3. 계약시작일: 2018년 10월 23일	
		4. 종료예정일: 2019년 03월 31일	

(\*1) 해당 단일판매 · 공급계약 체결(자율공시)는 2019년 07월 26일 완료되었습니다.

(\*2) 해당 단일판매 · 공급계약 체결(자율공시)는 2019년 06월 03일 계약해지 되었습니다.

(\*3) 해당 단일판매 · 공급계약 체결(자율공시)는 2019년 04월 08일 완료되었습니다.

(\*4) 해당 단일판매 · 공급계약 체결(자율공시)는 2019년 03월 25일 완료되었습니다

(\*5) 해당 단일판매 · 공급계약 체결(자율공시)는 2019년 03월 25일 완료되었습니다.

## 2. 주주총회 의사록 요약

주총일자	안 건	결 의 내 용	비 고
제26기 정기주주총회 (2019년 3월 27일)	제 1호 의안 : 제26기 연결 및 별도재무제표 승인 및 이익잉여금처분계산서(안) 승인의 건 ※ 1주당 예정배당금 : 금 100원	원안대로 가결	-
	제 2호 의안 : 정관 일부 변경 승인의 건	원안대로 가결	-
	제 3호 의안 : 이사보수한도 승인의 건	원안대로 가결	-

## 3. 우발채무 등

### 가. 중요한 소송사건 등

- 해당사항 없음.

### 나. 견질 또는 담보용 어음, 수표 현황

- 해당사항 없음.

다. 당기말 현재 연결실체가 특수관계자를 위하여 제공하고 있는 담보 및 보증은 없습니다 .

### 라. 그 밖에 우발채무 등

- 당사 채무보증과 관련된 내용은 '3. 연결재무제표 주석'의 31. 우발부채와 약정사항' 항목을 참고해주시기 바랍니다.

### 마. 자본으로 인정되는 채무증권의 발행

- 해당사항 없음.

## 4. 재재현황 및 그 밖의 사항

### 1) 제재현황

- 최근 3사업연도 중 제재받은 내역이 없습니다.

### 2) 단기매매차익 발생 및 환수현황

- 과거 3사업연도 및 이번 사업연도 공시서류작성기준일까지 증권선물위원회(금융감독원장)로부터 통보받은 단기매매차익 건수는 없습니다.

### 3) 공모자금의 사용내역

- 최근 3사업연도 중 공모로 자금을 조달한 내역이 없습니다.

4) 사모자금의 사용내역

- 최근 3사업연도 중 사모로 자금을 조달한 내역이 없습니다.

5) 외국지주회사의 자회사 현황

- 해당사항이 없습니다.

6) 합병등의 사후정보

- 최근 3사업연도 중 합병을 진행한 내역이 없습니다.



## 【 전문가의 확인 】

### 1. 전문가의 확인

- 해당사항 없음

### 2. 전문가와의 이해관계

- 해당사항 없음