

# 목 차

분기 보고서 .....	1
【대표이사 등의 확인】 .....	2
I. 회사의 개요 .....	3
1. 회사의 개요 .....	3
2. 회사의 연혁 .....	5
3. 자본금 변동사항 .....	6
4. 주식의 총수 등 .....	6
5. 정관에 관한 사항 .....	8
II. 사업의 내용 .....	9
1. 사업의 개요 .....	9
2. 주요 제품 및 서비스 .....	10
3. 원재료 및 생산설비 .....	10
4. 매출 및 수주상황 .....	11
5. 위험관리 및 파생거래 .....	13
6. 주요계약 및 연구개발활동 .....	13
7. 기타 참고사항 .....	16
III. 재무에 관한 사항 .....	22
1. 요약재무정보 .....	22
2. 연결재무제표 .....	23
3. 연결재무제표 주식 .....	28
4. 재무제표 .....	52
5. 재무제표 주식 .....	56
6. 배당에 관한 사항 .....	78
7. 증권의 발행을 통한 자금조달에 관한 사항 .....	79
7-1. 증권의 발행을 통한 자금조달 실적 .....	79
7-2. 증권의 발행을 통해 조달된 자금의 사용실적 .....	81
8. 기타 재무에 관한 사항 .....	82
IV. 이사의 경영진단 및 분석의견 .....	89
V. 회계감사인의 감사의견 등 .....	90
1. 외부감사에 관한 사항 .....	90
2. 내부통제에 관한 사항 .....	91
VI. 이사회 등 회사의 기관에 관한 사항 .....	92
1. 이사회에 관한 사항 .....	92
2. 감사제도에 관한 사항 .....	93
3. 주주총회 등에 관한 사항 .....	94
VII. 주주에 관한 사항 .....	96
VIII. 임원 및 직원 등에 관한 사항 .....	98
1. 임원 및 직원 등의 현황 .....	98
2. 임원의 보수 등 .....	99
IX. 계열회사 등에 관한 사항 .....	102
X. 대주주 등과의 거래내용 .....	103
XI. 그 밖에 투자자 보호를 위하여 필요한 사항 .....	104
1. 공시내용 진행 및 변경사항 .....	104
2. 우발부채 등에 관한 사항 .....	104
3. 제재 등과 관련된 사항 .....	104

4. 작성기준일 이후 발생한 주요사항 등 기타사항 .....	104
XII. 상세표 .....	106
1. 연결대상 종속회사 현황(상세).....	106
2. 계열회사 현황(상세).....	106
3. 타법인출자 현황(상세) .....	107
【 전문가의 확인 】 .....	107
1. 전문가의 확인 .....	107
2. 전문가와의 이해관계 .....	107

# 분기보고서

(제 31 기)

사업연도 2023년 01월 01일 부터  
2023년 03월 31일 까지

금융위원회

한국거래소 귀중

2023년 05월 12일

제출대상법인 유형 :

주권상장법인

면제사유발생 :

해당사항 없음

회 사 명 :

(주)탑엔지니어링

대 표 이 사 :

권오준

본 점 소 재 지 :

경북 구미시 고아읍 농공단지길 53-17 (우편번호 39137)

(전 화) 031-8039-1000

(홈페이지) <http://www.topengnet.com>

작 성 책 임 자 :

(직 책) 전무이사 (성 명) 서명식

(전 화) 031-8039-1000

# 【 대표이사 등의 확인 】

## 대표이사 등의 확인 · 서명

### 확인서

우리는 당사의 대표이사 및 신고 업무 담당이사로서 이 분기보고서의 기재 내용에 대해 상당한 주의를 다하여 직접 확인·검토한 결과, 중요한 기재사항의 기재 또는 표시의 누락이나 허위의 기재 또는 표시가 없고, 이 분기보고서에 표시된 기재 또는 표시사항을 이용하는 자의 중대한 오해를 유발하는 내용이 기재 또는 표시되지 아니하였음을 확인합니다.

또한 당사는 “주식회사등의 외부감사에 관한 법률” 제 8 조의 규정에 따라 내부회계관리제도를 마련하여 운영하고 있음을 확인합니다.

2023. 05. 12

㈜탑엔지니어링

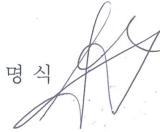
대표이사

권오준



신고업무 담당이사

서명식



# I. 회사의 개요

## 1. 회사의 개요

### 1. 연결대상 종속회사 개황

#### (1) 연결대상 종속회사 현황(요약)

(단위 : 사)

구분	연결대상회사수				주요 종속회사수
	기초	증가	감소	기말	
상장	1	-	-	1	1
비상장	13	-	-	13	-
합계	14	-	-	14	1

※상세 현황은 '상세표-1. 연결대상 종속회사 현황(상세)' 참조

#### (2) 연결대상회사의 변동내용

구분	자회사	사유
신규 연결	-	-
	-	-
연결 제외	-	-
	-	-

### 2. 회사의 법적·상업적 명칭

- 가. 국문 : 주식회사 탑엔지니어링
- 나. 약식 : (주)탑엔지니어링
- 다. 영문 : TOP Engineering Co., Ltd

### 3. 설립일자

- 가. 설립일자 : 1993년 11월 13일
- 나. 상장일자 : 2003년 01월 29일

### 4. 본사의 주소, 전화번호, 홈페이지 주소

- 가. 본사주소 : (우 39137) 경북 구미시 고아읍 농공단지길 53-17
- 나. 전화번호 : 031-8039-1000
- 다. 홈페이지 : <http://www.topengnet.com>

### 5. 중소기업 등 해당 여부

중소기업 해당 여부		미해당
벤처기업 해당 여부		미해당
중견기업 해당 여부		해당

## 6. 주요 사업의 내용

당사는 반도체, LCD, OLED 및 2차전지, 카메라모듈 공정장비를 개발, 제조 및 판매를 주된 사업으로 하고 있습니다. 현재 당사는 이러한 사업을 영위하기 위해 구미, 과주, 오창에 공정 장비 제조공장, 경기도 관교에 R&D센터를 보유하고 있으며, 중국 및 대만에 현지 사무소를 운영중에 있습니다. 또한, 당사는 종속회사를 통하여 부품, 소재산업 등을 영위하고 있습니다. 기타 자세한 사항은 II. 사업의 내용을 참조하시기 바랍니다.

## 7. 신용평가에 관한 사항

최근 3년간의 신용평가에 관한 내용은 다음과 같습니다.

평가일	기업신용등급	평가기관	비고
2023년 04월 06일	A-	한국평가데이터	-
2022년 04월 29일	A-	한국평가데이터	-
2021년 04월 26일	BBB+	NICE D&B	-

### 주) 신용평가회사의 신용등급 정의

신용 등급	신용등급의 정의	누적분포도
AAA	최상위의 상거래 신용도를 보유한 수준	0.01%
AA	우량한 상거래 신용도를 보유하며, 환경변화에 대한 대처능력이 충분한 수준	0.05%
A	양호한 상거래 신용도를 보유하여, 환경변화에 대한 대처능력이 상당한 수준	0.5%
BBB	양호한 상거래 신용도가 인정되나, 환경변화에 대한 대처능력은 다소 제한적인 수준	12%
BB	단기적 상거래 신용도가 인정되나, 환경변화에 대한 대처능력은 제한적인 수준	40%
B	단기적 상거래 신용도가 인정되나, 환경변화에 대한 대처능력은 미흡한 수준	83%
CCC	현 시점에서 신용위험 발생가능성이 내포된 수준	92%
CC	현 시점에서 신용위험 발생가능성이 높은 수준	94%
C	현 시점에서 신용위험 발생가능성이 매우 높고, 향후 회복가능성도 매우 낮은 수준	98%
D	상거래 불능 및 이에 준하는 상태에 있는 수준	100%
NG	등급부재 : 신용평가불응, 자료불충분, 폐(휴)업 등의 사유로 판단보류	-

※ 기업의 신용능력에 따라 AAA 등급에서 D 등급까지 10등급으로 구분 표시되며, 등급 중 AA 등급에서 CCC등급까지의 6개 등급에는 그 상대적 우열 정도에 따라 +, - 기호가 첨부 됩니다.

8. 회사의 주권상장(또는 등록·지정)여부 및 특례상장에 관한 사항

주권상장 (또는 등록·지정)여부	주권상장 (또는 등록·지정)일자	특례상장 등 여부	특례상장 등 적용법규
코스닥시장	2003년 01월 29일	-	-

## 2. 회사의 연혁

### 1. 주요 연혁

- 2003. 01. (주)탐엔지니어링 코스닥 상장
- 2009. 08. (주)과워로직스 계열회사 편입
- 2009. 10. 철탑산업훈장 수상
- 2010. 05. 한국수출입은행 히든챔피언기업 선정
- 2011. 09. 공동대표 선임(공동대표 김원남, 류도현)
- 2012. 05. 류도현 대표 은탑산업훈장 수여 (제 47회 발명의 날)
- 2012. 08. 카메라모듈 장비 개발 및 공급 개시
- 2012. 09. LED MOCVD 장비 공급 개시
- 2013. 03. GCS장비 해외 공급 개시
- 2013. 03. 판교 R&D Center 준공
- 2014. 03. (주)일렉스 합병
- 2015. 12. LC Dispenser, GCS 2015년 세계일류상품 선정(산업통상자원부)
- 2016. 05. 제 51회 발명의 날 철탑산업훈장 수상
- 2017. 04. WORLD CLASS 300 기업선정(중소기업청)
- 2017. 06. 벤처기업 인증(기술보증기금)
- 2017. 12. (주)과워로직스 종속회사 편입
- 2018. 09. 인적자원개발 우수기업 선정
- 2019. 01. 2차전지 사업진출
- 2020. 02. 베트남법인 설립
- 2020. 06. (주)탐프리시전 합병
- 2020. 12. (주)탐중앙연구소 합병
- 2021. 03. 대표이사 류도현 단독대표 취임
- 2021. 09. 인적자원 우수기관 인증
- 2022. 03. 대표이사 권오준 취임
- 2022. 07 (주)탐인터큐브 합병

### 2. 경영진 및 감사의 중요한 변동

변동일자	주총종류	선임		임기만료 또는 해임
		신규	재선임	
2018년 03월 28일	정기주총	-	공동대표이사 류도현	-

2018년 03월 28일	정기주총	-	사내이사 박찬배	-
2018년 03월 28일	정기주총	-	사외이사 최황택	-
2018년 03월 28일	정기주총	-	사외이사 이상용	-
2018년 03월 28일	정기주총	-	사외이사 황영구	-
2020년 03월 25일	정기주총	-	공동대표이사 김원남	-
2020년 03월 25일	정기주총	-	사내이사 안만호	-
2021년 03월 09일	-	-	-	사외이사 최황택(사임)
2021년 03월 26일	정기주총	-	대표이사 류도현	공동 대표이사 김원남(사임)
2021년 03월 26일	정기주총	-	사내이사 박찬배	-
2021년 03월 26일	정기주총	사외이사 정병혁	-	사외이사 이상용(임기만료)
2021년 03월 26일	정기주총	사외이사 오세인	-	사외이사 황영구(임기만료)
2021년 03월 26일	정기주총	사외이사 김용하	-	-
2022년 03월 23일	정기주총	대표이사 권오준	-	대표이사 류도현(사임)
2022년 03월 23일	정기주총	사내이사 서명식	-	사내이사 안만호(사임)
2022년 03월 23일	정기주총	-	-	사내이사 박찬배(사임)
2022년 03월 23일	정기주총	사외이사 한동주	-	사외이사 김용하(사임)
2023년 03월 08일	정기주총	-	사내이사 김원남	-

### 3. 자본금 변동사항

#### 1. 자본금 변동추이

(단위 : 원, 주)

종류	구분	당분기말	30기 (2022년말)	29기 (2021년말)	28기 (2020년말)	27기 (2019년말)
보통주	발행주식총수	15,976,257	15,976,257	15,976,257	15,976,257	15,976,257
	액면금액	500	500	500	500	500
	자본금	8,324,128,500	8,324,128,500	8,324,128,500	8,324,128,500	8,324,128,500
우선주	발행주식총수	-	-	-	-	-
	액면금액	-	-	-	-	-
	자본금	-	-	-	-	-
기타	발행주식총수	-	-	-	-	-
	액면금액	-	-	-	-	-
	자본금	-	-	-	-	-
합계	자본금	8,324,128,500	8,324,128,500	8,324,128,500	8,324,128,500	8,324,128,500

### 4. 주식의 총수 등



## 1. 주식의 총수 현황

(기준일 : 2023년 03월 31일 )

(단위 : 주)

구 분	주식의 종류			비고
	보통주	우선주	합계	
I. 발행할 주식의 총수	50,000,000	-	50,000,000	-
II. 현재까지 발행한 주식의 총수	16,648,257	-	16,648,257	-
III. 현재까지 감소한 주식의 총수	672,000	-	672,000	-
	1. 감자	-	-	-
	2. 이익소각	672,000	-	672,000
	3. 상환주식의 상환	-	-	-
	4. 기타	-	-	-
IV. 발행주식의 총수 (II-III)	15,976,257	-	15,976,257	-
V. 자기주식수	1,063,186	-	1,063,186	-
VI. 유통주식수 (IV-V)	14,913,071	-	14,913,071	-

## 2. 자기주식 취득 및 처분 현황

(기준일 : 2023년 03월 31일 )

(단위 : 주)

취득방법	주식의 종류	기초수량	변동 수량			기말수량	비고		
			취득(+)	처분(-)	소각(-)				
배당 가능 이익 범위 이내 취득	직접 취득	장내 직접 취득	보통주	1,063,186	-	-	-	1,063,186	-
			우선주	-	-	-	-	-	-
		장외 직접 취득	보통주	-	-	-	-	-	-
			우선주	-	-	-	-	-	-
		공개매수	보통주	-	-	-	-	-	-
			우선주	-	-	-	-	-	-
	소계(a)	보통주	1,063,186	-	-	-	1,063,186	-	
		우선주	-	-	-	-	-	-	
	신탁 계약에 의한 취득	수탁자 보유물량	보통주	-	-	-	-	-	-
			우선주	-	-	-	-	-	-
		현물보유물량	보통주	-	-	-	-	-	-
			우선주	-	-	-	-	-	-
		소계(b)	보통주	-	-	-	-	-	-
			우선주	-	-	-	-	-	-
기타 취득(c)	보통주	-	-	-	-	-	-		
	우선주	-	-	-	-	-	-		
총 계(a+b+c)	보통주	1,063,186	-	-	-	1,063,186	-		
	우선주	-	-	-	-	-	-		

## 5. 정관에 관한 사항

정관 변경 이력

정관변경일	해당주총명	주요변경사항	변경이유
2019년 03월 27일	제26기 정기주주총회	- 전자증권제도 도입 관련 내용	주식, 사채 등의 전자등록에 관한 법률 반영
2021년 03월 26일	제28기 정기주주총회	- 회사의 목적 신규 - 주식등의 전자등록에 관한 규정 정비 - 신주의 동등배당 등	상법 개정 내용 반영 등

## II. 사업의 내용

### 1. 사업의 개요

당사는 TFT-LCD, OLED 패널 및 2차전지, 카메라모듈 공정장비 제조 및 판매를 주된 사업으로 영위하고 있으며, 계열 회사를 통해 부품 및 신소재 관련 제품 등으로 사업영역을 확장하고 있습니다.

사업부문	회사명
장비부문	(주)탑엔지니어링
	TOP ENGINEERING VINA CO.,LTD
2차전지 및 카메라모듈 부문	(주)파워로직스
	보라전자(천진)유한공사
	보라전자과기(양주)유한공사
	신보라전자과기(중경)유한공사
	POWERLOGICS VINA CO., LTD
기타	이엔에프블루워터사모투자 합자회사
	이엔에프블루워터 유한회사
	(주)탑머티리얼즈
	(주)티앤에스
	(주)엔코
	(주)에코플렉스
	(주)성은

당사의 LCD 관련 주요 제품은 디스펜서, GCS, Array Tester 및 세정기 등이 있으며 디스펜서와 GCS는 50% 이상의 높은 글로벌 점유율을 기록하고 있습니다. 또한, 기존 LCD 공정 장비 시장에서 검증 받은 기술을 바탕으로 OLED공정 장비인 Dam & Fill, Optical Bonding 및 OLED용 Array Tester 등을 개발하여 국내외 디스플레이 패널 제조사에 공급하고 있습니다.

카메라 모듈은 광학, 기구, 센서응용, S/W 등 복합적인 기술이 요구되는 사업으로, 당사는 스마트폰용 카메라모듈 검사장비를 개발하여 자회사인 (주)파워로직스에 공급하고 있습니다. 앞으로도 앞선 장비설계 및 제조 기술을 바탕으로, 성장하고 있는 스마트폰 관련 신규 공정 장비를 개발함으로써 성장의 발판을 이어갈 계획입니다.

한편, 당사는 2차전지 시장의 높은 성장성에 주목하여 당사의 디스플레이 장비 기술을 활용하여 이차전지 장비 부문에 진출하였습니다. 전극공급기를 시작으로 지속적인 연구개발을 통해 폴딩장비를 국내 Major 고객사에 공급하였고, 자회사에 Battery Pack 조립라인을 공급하고 있습니다. 향후 다양한 핵심장비 연구 및 개발을 통해 사업을 확장하고, 계열사간 시너지를 통해 2차전지 장비군의 경쟁력을 강화할 수 있을 것으로 기대하고 있습니다.

당사의 당기 누적 매출액은 연결기준 2,609억원으로, 디스플레이 부문 282억원(10.8%), 2차전지 장비 및 ES(Energy Solution)부문 421억원(16.1%), CM(Camera Module)부문 1,773억원(68.0%), 기타 133억원(5.1%) 이며, 수출 비중은 전체 매출액의 78.5%에 달합니다.

본 사업의 개요에 요약된 내용의 세부사항 및 포함되지 않은 내용 등은 II. 사업의 내용 중 2. 주요 제품 및 서비스부터 7. 기타 참고사항에 상세히 기재되어 있으며 이를참고하여 주시기 바랍니다.

## 2. 주요 제품 및 서비스

(단위: 백만원)				
사업부문	사업품목	주요 제품	매출액	비중
제품제조및판매	LCD	Dispenser, GCS, Array Tester 등	17,453	6.69%
	2차전지	자동공급기, Stacking 장비 등	3,438	1.32%
	OLED	OLED 장비	10,745	4.12%
	ES	PCM, SM 등	38,666	14.82%
	CM	스마트폰용 CM, 차량용 CM 등	177,324	67.96%
	기타	기타	13,288	5.09%
소계			260,914	100.00%
상사업	구매대행	구매대행	-	0.00%
기타	기술서비스등	기술서비스등	-	0.00%
합 계			260,914	100.00%

※ 상기 부문 및 품목별 매출액은 연결기준입니다.

## 3. 원재료 및 생산설비

가. 주요 원재료

사업부문	매입유형	품 목	구체적용도	매입비율	비 고
제품 제조 및 판매	원재료	SENSOR 류	온도 및 압력감지, 훅채 역할	30%	-
		ACT ASS'Y	카메라 Zoom 기능	20%	-
		CHIP 류	배터리폭발 제어, FET, CONNECTOR 등	30%	-
		MOTOR 류	구동 장치	5%	-
		기타	기타	15%	-
합 계				100%	-

※ 상기 매입비율은 연결기준입니다. (품목별 매입액 및 원재료 매입 총액은 당사의 영업비

밀로 비율만 기재함)

나. 생산능력

사업부문	구분		제31기	제30기	제29기
제품 제조 및 판매	구미	Clean Room (㎡)	5,519㎡	5,519㎡	5,519㎡
		대당 작업기간 (월)	3	3	3
	파주	Clean Room (㎡)	5,487㎡	5,487㎡	5,487㎡
		대당 작업기간 (월)	3	3	3

다. 사업장 현황

지역	사업장	소재지
국내	구미사업장	경북 구미시 고아읍 농공단지길
	오창사업장	충청북도 청주시 흥덕구 옥산면 과학산업4로
	파주사업장	경기도 파주시 월롱면 공수물길
	판교 R&D 센터	경기도 성남시 분당구 판교로
해외	중국 (사무소)	중국, 심천
	대만 (사무소)	대만, 타이중

※ 상기 사업장 현황은 별도기준입니다.

라. 생산설비의 현황

(단위: 천원)											
구분	토지	건물	구축물	시설장치	기계장치	차량운반구	공구와기구	비품	사용권자산	건설중인자산	합계
순기초금액	43,635,638	49,734,954	14,648,346	2,376,346	32,257,511	1,275,417	2,393,827	977,879	12,358,575	16,299,519	175,958,012
취득금액	-	-	-	63,800	226,776	1,800	158,680	18,178	916,463	1,691,181	3,076,878
감가상각비	-	(501,987)	(888,323)	(247,256)	(407,020)	(114,441)	(239,684)	(102,930)	(654,600)	-	(3,156,241)
손상	-	-	-	-	-	-	-	-	-	-	-
처분금액	-	-	-	-	-	(440)	-	(371)	(9,167)	-	(9,978)
기타금액	-	-	-	37,500	1,968,199	34,035	2,679	-	-	(1,625,016)	417,397
연결범위의변동	-	-	-	-	-	-	-	-	-	-	-
환율변동효과	-	520,563	448,569	-	2,549,771	28,638	9,721	16,407	640,097	(203,475)	4,010,291
순기말금액	43,635,638	49,753,530	14,208,592	2,230,390	36,595,237	1,225,009	2,325,223	909,163	13,251,368	16,162,209	180,296,359

## 4. 매출 및 수주상황

가. 매출 실적

(단위 : 천원)						
사업부문	매출유형	품목		제 31기 1분기	제 30기	제 29기
제품제조및판매	제품/상품	장비	내수	9,824,499	48,317,912	25,755,052
			외수	-	-	-

			수출	29,638,612	103,299,353	117,024,551
		CM	내수	20,164,851	62,802,476	52,270,474
			수출	157,159,258	681,244,998	666,628,593
		ES	내수	20,769,236	74,014,376	86,913,340
			수출	17,896,312	73,818,085	100,661,705
		부품/소재	내수	5,268,934	19,565,717	18,226,634
			수출	192,946	21,744,228	116,588,023
기타	기술 서비스등	기술 서비스등	내수	-	-	-
			수출	-	-	2,033,603
합계				260,914,647	1,084,807,143	1,186,101,975

※ 상기 매출실적은 연결기준입니다.

#### 나. 판매경로 및 판매방법 등

##### (1) 판매조직

- ① 영업총괄: 전략마케팅부문
- ② 국내영업: 국내마케팅팀
- ③ 해외영업: 대만사무소, 심천사무소

##### (2) 판매경로

고객접촉 → 사양 결정 → 비딩 참여 → 계약 체결 (선수금 영수) → 설계 → 필요파트구매 → 장비 조립 → 검사 → 거래처 납품 (중도금 영수) → 장비 Set up → 최종확인 (잔금 영수)

##### (3) 판매방법

국내: 거래처 직접 판매  
 해외: 거래처 직접 판매, 에이전트(Agent)를 통한 판매

#### 다. 수주상황

당사의 당기 수주총액은 다음과 같습니다. 지배회사만 수주 활동을 개시하는 관계로 해당금액은 별도 기준입니다.

(단위 : 백만원)

품목	수주 일자	납기	수주총액	
			수량	금액
디스플레이 장비 등	2023.01.01~2023.12.31	-	-	131,663
합 계			-	131,663

#### 라. 진행률 적용 수주상황

회사명	품목	발주처	계약일	공사기한	수주총액	진행률	미청구공사		공사미수금	
							총액	손상차손 누계액	총액	대손 총당금
-	-	-	-	-	-	-	-	-	-	-
합 계						-	-	-	-	-

주) 사업보고서 제출일 현재 계약수익 금액이 직전 회계연도 매출액의 5% 이상인 계약은 없습니다.

## 5. 위험관리 및 파생거래

### 가. 외화표시자산 및 부채에 관한 주요 시장 위험

당사는 외화표시 부채 및, 해외 수출에 따른 외화표시 외상매출 채권이 발생하고 있습니다. 이는 환율 변동에 따라 당사의 기능통화인 원화 환산액의 변동 위험을 야기하고 있습니다.

### 나. 환율 및 이자율 변동에 대한 환위험

당사의 제품 및 용역 해외 판매 비중은 당 분기 중 별도 매출 기준 50%를 초과하고 있어, 환율 변동에 따라 영업현금흐름의 변동성이 확대되고 있습니다. 당사는 이러한 환율 변동 위험을 최소화하기 위해 외화 영업현금 유입을 우선적으로 매입채무의 외화 결제에 사용하고 있습니다. 또한, 매입채무의 외화 결제와는 별도로 외화 단기차입금을 운용함으로써 외환 변동을 2차적으로 헷지하고 있습니다.

매입채무의 외화결제 및 외화 단기차입금 등을 초과하는 외화자산에 대하여 당사는 일부 선물환 등을 통해 외환 위험에 대응하고 있습니다. 당사의 3단계 환위험 대응 체계에도 불구하고, 최근 국내외 경제환경 불안정성 심화는 일방적으로 환율의 상승으로 귀결되고 있기 때문에 당사의 외환 관련 이익을 확대시키고 있습니다.

### 다. 파생상품 계약 체결 현황

- 2023년 현재, 당사가 체결한 통화옵션 계약은 없습니다.

## 6. 주요계약 및 연구개발활동

### 가. 경영상의 주요계약

- 해당사항 없음

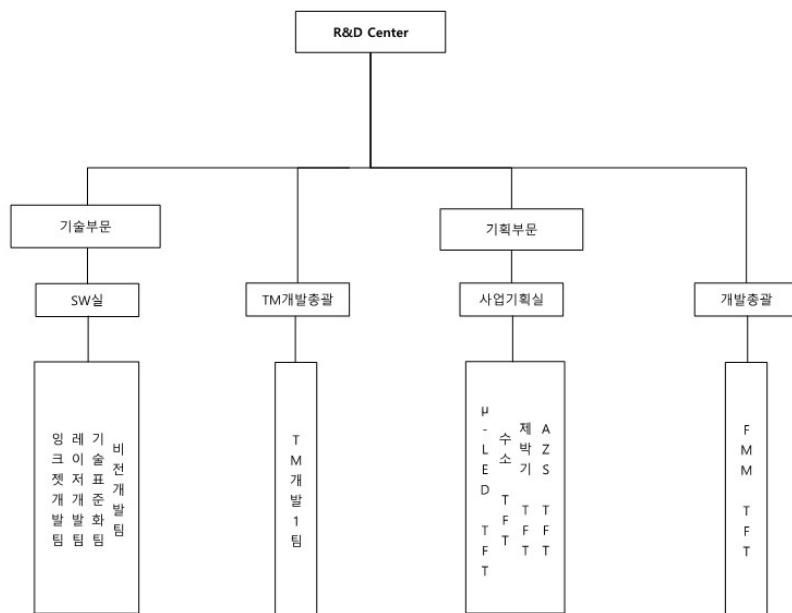
### 나. 연구개발 비용

(단위 : 백만원)				
과 목	제31기 1분기	제30기	제29기	비 고
원 재 료 비	1,376	7,918	5,845	-
인 건 비	2,788	12,136	12,309	-

위탁용역비		320	1,301	1,490	-
기타		1,742	6,356	8,787	-
연구개발비용계		6,226	27,711	28,430	-
회계처리	판매비와 관리비	6,226	27,711	28,430	-
	개발비(무형자산)	-	-	-	-
연구개발비 / 매출액 비율		2.4%	3.0%	2.6%	-
[연구개발비용계 ÷ 당기매출액 × 100]					

※ 상기 내용은 연결기준입니다.

#### 다. 연구개발 조직도



#### 라. 연구 실적 등

(기준일: 2023년 3월 31일)

연구과제명	주요연구내용	결과 및 기대효과	비고
LC DISPENSER	액정 정량 토출장비 개발	- 정량 토출장치 개발 - 제어 System개발 - 국내 L社에 개발 납품 및 특허출원	자체개발
차세대 CHIP SORTER	Chip Sorting 장비개발	- Compact Size : 1000 x 1000 x1500mm - Sorting Time향상 : 기존 대비 40% Up-grade	자체개발
Glass Cutting System	PCD Wheel을 이용한 FPD용 GlassCutting장비개발	- Multi Cutting Head 구동 / 제어기술 - 대형 Glass 반송 & Cutting기술	국책개발 & 자체개발



		- Cross Cutting기술	
Seal DISPENSER	Seal 도포장비 개발	- 정량 토출장치 및 제어 System개발	자체개발
		- 해외 고객의 특성에 적합한 장비개발 / 납품 및 특허출원	
		- 프레임 경량화 및 도포 속도 향상	
		- 10G Seal Demo Dispenser 개발	
		- 기술고도화 및 양산용 THSD 개발	
OLED 증착장비 (Sputter)	OLED용 플라즈마레이저프리 스퍼터링 개발 TTS최적화모델 개발 TTS를 이용한 OLED용 Passivation 기술개발	- 상용화 제품개발 중	산학연구개발
Array Tester	TFT-LCD용 Transistor 검사기술 개발	- 상용화 - 10.5G용 Demo기 개발	공동개발 -
	5.5G AMOLED용 TFT Array 검사장비 개발	- OLED 컨택 검사 기술 확보	국책과제 공동개발 : LGD, 전자부품연구원
Die Bonder	반도체용 BOC(Board On Chip)	- 상용화	공동개발
	Bonder 개발		
OLED 장비	증착 source 개발	- 상용화 제품 개발 중	자체개발
	Encap./Evapo. 개발	- G2 Encap 상용화	
	Dam&Fill 개발	- Dam Dispenser 개발 및 구축 - Fill Dispenser 개발 및 구축	- -
	POLED Side Sealing 장비 개발	- 도포 반복 기술 확보	자체개발
	POLED Cut Inline 설비 개발	- POLED Cell Cutting 기술 확보 - 레이저 가공기술 확보	자체개발
CMT (Camera Module Tester)	5M용 CMT 개발	- 상용화	자체개발
	8M용 CMT 개발	- 상용화 및 테스트 진행 중	-
	13M용 CMT 개발	- 딥러닝 기반 머신 비전 시스템 설계	-
	VCM 생산 장비 개발	- 핵심부품 내재화를 통한 이윤 강화	-
	Dual CM 검사장비 개발	- Dual CM 필수기술인 Dual Calibration/Verification 기술 확보	-
	ToF 검사장비 개발	- ToF Demo 라인 개발	SW 외 자체개발
	Active Align 장비개발	- 모바일로 active align 장비 개발	일부 SW외 자체개발
	OIS Actuator에 렌즈를 조립/본딩/경화/검사하는 설비 개발	- Index 적용 VCM 조립 자동화 설계 및 제어 기술 확보 - 정밀 유닛 설계 및 제작 기술 확보 - 기능 검사 기능 확보	자체개발
	PLV VCM 조립공정 설비 내재화 및 INLINE 선형 개발	- VCM 조립 공정설비 내재화 - VCM 조립 공정별 Inline 기술 확보 - 공정설비 및 Inline 기술을 통한 OIS, 폴디드층 등 차세대 라인 조립 공정 자동화 적용	자체개발
TEG Tester	8 Parallel 개발	- 국내제조업체 판매	공동개발&자체개발
	Display용 개발	- Probe Handler와 통합 솔루션 개발 중 - Switching Matrix 및 12채널 SPA 장비 개발	
Inkjet 토출기술	범용 Controller 개발	- 양산 안정성 관리 프로세스 확립 - 프로토타입 개발 및 납품 - Vision을 이용한 Inkjet 토출 품질 확보	자체개발
Direct Bonding	System 개발	- Slit Nozzle 활용 System 개발 - P-OLED 대응 공정 개발	자체개발
	단동기 신작 개발	- Slit 도포 기술 향상 및 자동화	
Laser GCS	레이저 기반의 Scriber 개발	- 50W 급 다중채널 펄드초 레이저 광원 개발 - Film & Glass Cutting Inline 설비개발	국책과제 자체개발
	LASER Half Cut 기술 개발	- LASER를 활용한 Glass 커팅/브레이킹 기술 확보	공동 설계: 레이저엑스
Laser Sensor	레이저 변위 센서 개발	- CMOS를 이용한 초점거리 30mm, 측정영역 ±3mm, 분해능 0.5μm를 가지는 레이저 변위 센서 개발 - CMOS를 이용한 초점거리 30mm, 측정영역 ±1mm, 분해능 0.5μm를 가지는 레이저 변위 센서 개발	국책과제

Probe Station	Probe Station 소형화 및 일체형 PS 개발	- Probe Station의 테스트 일체화를 통한 독점적 경쟁력 확보	자체개발
반도체 테스트 장비	고화소 OLED 패널의 TEG&Array 측정용	- 신성장 동력 확보	국책과제
	융합형 다채널 고속 검사장비 개발	- 반도체 테스터 시장 진입	
MDT	장비 표준화 보드 개발	- Mobile Display Tester 표준화 보드 개발	-
	MDT 보드류 SPL 제작 및 검증	- MDT 설비 개조용 보드류 개발 - 캐리어지그 보드류 샘플 제작/평가	자체개발
Front Bonding	Mobile용 Bonding 장비 개발	- Mobile 제품 토출 기술 확보 - 신규 토출기 개발로 적용 가능 수지 종류 확장 - CAM 응용 5축 모션 제어기술 확보 - 곡면 수직 도포 자세 제어기술 확보	자체개발
		양산형 FRONT_USB BONDING DEMO 설비 개발	- 다양한 Mobile용 제품 토출 기술 확보 - 공정 기술 확보
광학보상장비	광학보상장비 기술 내재화	- 광학보상장비의 보상 알고리즘 기술 확보 - 인라인 장비 BI 기술 확보	자체개발
JETTING VALVE	HIGH-TEMP HOTMELT JETTING VALVE의 개발	- HOTMELT DISPENSING 기술 확보 - JETTING 핵심부품 및 요소기술 개발	자체개발
	TJV M1H 개발	- 고정도 재료 토출 기술 개선 - Piezo 온도제어 SOP 개발 - Interface 개발	자체개발
FILL-COATING 기술	FILL-COATING 기술고도화 및 ARRAY TESTER 3축	- 다양한 점도 및 고정도 기술 확보	자체개발
	보정 HEAD 연구개발	- Coating 요소 기술 확보 - ARRAY TESTER 3축 보정 Unit 개선	
Micro LED 장비	Micro LED 비접촉식 EL TESTER Demo 장비 개발	- Micro LED Chip Align 기술 확보 - 발광특성 검사 기술 확보	자체개발
캐리어 지그	디스플레이 모듈의 검사용 구동 보드 개발	- 보드 4종 개발 - Firmware 3종 개발 - FPGA 2종 개발	자체개발
	신규 디스플레이 적용 캐리어 지그 개발	- 캐리어 지그 보드 3종 개발 - 캐리어 지그 기구 개발	자체개발
	신규 디스플레이 적용 캐리어 지그 개발	- 지그재그형 캐리어 지그 개발 - 캐리어지그 5채널 동시 검사 기술 개발	자체개발
Vision 기술	외관 검사기 양산화 개발	- 2D/3D 검사 알고리즘 개발 - Software Interface 개발	자체개발
	네트워크 타입 Vision 검사 시스템 개발	- 2port 모바일용 Active Align Demo 장비 개발 - 핵심 알고리즘 개발 및 검증	자체개발
Lamination	LGD 고정도 ROLL LAMI 개발	- ROLL LAMI 방식 장비의 고정밀도 부착 기술 확보	자체개발

## 7. 기타 참고사항

가. 지적재산권 보유현황  
(기준일: 2023년 3월 31일)

(단위: 건)

구 분	구 분	국 내	해 외	합 계
탑엔지니어링	특허권	263	152	415
	실용신안권	2	35	37
	디자인권	39	40	79
	상표권	25	27	52
	기타	0	0	0
	합 계	329	254	583

## 나. 시장여건 및 영업의 개황

### [장비부문]

#### 1) 산업의 특성

디스플레이는 각종 전자기기로부터 제공되는 다양한 정보를 시각적으로 전달해주는 역할을 해주는 장치로서, 과거 CRT를 시작으로 LCD, PDP, OLED 등의 평판디스플레이(FPD: Flat Panel Display)로 발전을 거듭하였습니다. 평판디스플레이 시장에서도 PDP는 가격, 품질면에서 우수한 LCD에 밀려 사라졌으며, LCD의 경쟁제품으로 OLED가 있습니다.

디스플레이 산업은 대규모 자본을 가지고 있는 대기업들이 생산시설을 갖춰 전방산업을 추진하고, 중견 및 중소기업이 생산을 위한 부품, 소재, 장비를 공급하는 형태의 구조를 가지고 있습니다.

후방산업 중 당사가 영위하고 있는 TFT-LCD 및 OLED 패널 공정장비 산업은 TFT-LCD 및 OLED 패널 제조공정에서 사용되는 장비를 개발, 제조하는 산업을 말하며, 지속적인 기술 개발을 통한 독자 기술 확보 없이는 시장 진입이 어려운 산업 분야입니다. 디스플레이 장비의 경우 제품의 신뢰성이 패널 업체의 수익성에 절대적인 영향을 미치기 때문에 신규 업체보다는 기술력을 검증받은 기존 업체와의 거래를 꾸준히 유지하고자 하며, 신규 장비 개발 및 투자에 있어서도 기존 업체와의 유대관계를 우선적으로 고려하는 경향을 보입니다.

OLED 장비 산업은 기존 LCD 장비 산업보다 한층 더 높아진 기술력을 요구하는 산업으로서 많은 기업들이 연구개발에 힘을 기울이고 있는 상황입니다. 2023년도 현재 국내외 디스플레이 제조업체는 늘어나는 OLED 수요에 대응하기 위해 설비투자를 지속하고 있습니다.

#### 2) 성장성

디스플레이 장비 시장은 LCD 장비시장의 경우 중화권 주요 디스플레이 기업인 BOE, CSOT, HKC 등을 중심으로 8세대 이상의 대형 LCD 설비투자가 이루어지고 있고, OLED 장비시장의 경우 중화권 스마트폰 제조업체의 OLED 패널 채용이 높아짐에 따라 6세대 중소형 OLED 설비투자 확대가 예상됩니다.

또한 시장조사기관 IHS에 따르면 계기판, 차량용 정보안내 디스플레이 등의 수요 증가로 차량용 OLED 출하량이 2019년도 2만장에서 2023년 450만장으로 확대 될 것으로 전망하고 있으며 이에 따라, 차량 전장업체의 관련투자가 점차 증가할 것으로 예상됩니다.

#### 3) 경기변동의 특성

장비 업계는 고객사인 패널 제조업체의 설비투자 계획에 따라 수주상황이 변동되는 특성을 가지고 있습니다.

또한, 설비투자 시 대규모의 자본이 투입됨에 따라 국내외 디스플레이의 투자시기에 따라 매출의 변동이 큰 만큼 매출처 다변화를 통해 변동의 폭을 줄이는 것이 중요합니다.

#### 4) 회사의 경쟁요소

LCD 관련 주요 제품은 디스펜서, GCS, Array Tester 및 세정기 등이 있으며, 디스펜서와 GCS는 50% 이상의 높은 글로벌 점유율을 기록하고 있습니다. 특히, 디스펜서, GCS 및 Array Tester는 글로벌 주요 패널 업체들에 공급을 하면서 장비의 성능을 높게 평가 받고 있습니다. 또한 디스플레이 검사장비 원천기술을 확보, 디스플레이 모듈 테스터 장비 시장에 새롭게 진입하면서 국내 대형 Panel 업체에 납품하고 있고 관련 검사장비들을 지속적으로 개발하고 있습니다.

OLED는 크게 디스플레이의 형태에 따라 Rigid OLED와 Flexible OLED로, 크기에 따라 스마트폰, 태블릿 등에 공급되는 중소형 OLED와 TV 등에 공급되는 대형 OLED로 나눌 수 있으며, 중국시장을 중심으로 본격적인 투자가 예상됩니다.

당사는 기존 LCD 공정 장비 시장에서 검증 받은 Dispenser, GCS 및 Array Tester 기술을 바탕으로 OLED공정 장비인 Dam & Fill, Optical Bonding 및 OLED용 Array Tester 등을 개발 국내외 디스플레이 패널 제조사에 공급하고 있습니다.

특히 Optical Bonding 장비는 최근 국내외 자동차 전장업체에 공급하는 등 시장영역을 확대하고 있으며, 그 외에도 Laser Cutting System, OLED용 박막 코팅 잉크젯 장비 등 신규장비 개발을 통해 OLED 장비군 경쟁력을 강화하고 있습니다.

#### 5) 신규사업 : 2차전지 장비

세계 리튬 이차전지 시장은 연평균 10% 이상 성장할 것으로 전망되고 있으며, 2025년 이차전지 시장의 80% 이상은 EV용이 차지할 것으로 예상됩니다. 순수 전기차 판매량은 18년 160만대(침투율 2.0%)에서 25년 1,200만대(침투율 15%)로 가파른 성장이 예상됩니다. 이러한 2차전지 시장의 높은 성장성에 주목하여 당사는 디스플레이 장비 기술을 활용하여 이차전지장비 부문에 진출하였습니다. 당해 전극공급기 공급을 시작으로 폴딩장비를 연구&개발 후 공급하였고, 또한 자회사에 Battery Pack 조립라인을 공급하고 있습니다. 향후 다양한 핵심장비 연구 및 개발을 통해 사업을 확장하고, 2차전지 장비군의 경쟁력을 강화 할 수 있을 것으로 기대하고 있습니다.

#### [2차전지 및 카메라모듈 부문]

##### 1) 산업의 특성

고용량, 고효율, 고성능을 목적으로 사용되는 리튬이온계열의 배터리는 높은 에너지를 갖고 있어 High Power 전지를 만들기에 유리하나, 높은 전류를 사용하기 위해 PTC, 안전변 등 여러가지 안전기구들이 사용됩니다. 2차전지용 보호회로는 Li-ion 전지의 과충전, 과방전 등을 차단 제어함으로써 전지의 안정성을 향상시키기 위한 전자회로 부품으로서, Mobile IT 기기 및 가전 등에 사용되는 배터리의 폭발을 방지하고, 다양한 기기의 효율적이고 안전한 운용 및 성능 향상을 위해 2차전지에 채용되는 필수적이면서 핵심적인 부품입니다.

2차전지용 보호회로는 일본업체가 국내시장 및 세계시장을 독점 공급하여 왔으나, 1990년대 후반 자회사인 파워로직스를 중심으로 국내기업의 제품개발 성공으로 본격적인 국산화의 길을 열어 스마트폰과 노트북용 보호회로의 국내 수요량 상당부분과 해외업체까지도 자회사

를 필두로 국내 업체가 공급하고 있습니다.

스마트폰을 비롯한 IT기기 중심의 2차전지 시장은 무선청소기 및 태블릿 PC 등으로 애플리케이션을 확대하고 있으며, 최근 들어 자동차, 스쿠터 및 특수 차량 등 운송기기로 그 사용영역을 더욱 확대해 가고 있습니다. 자회사인 파워로직스는 전기자동차 등 중대형 배터리팩의 성장성이 구체화되기 이전부터 지속적인 연구개발 노력을 지속해 왔으며, 최근 해당 산업의 성장이 구체화됨에 따라 중대형 배터리팩 사업의 성과도 가시화되고 있습니다. 다만, 전기자동차를 비롯한 중대형 배터리팩은 고객의 수요가 다양하고, 기존 소형 모듈과는 다른 생산기반이 필요하기 때문에 꾸준한 연구개발과 생산설비에 대한 투자지출이 지속되어야 합니다.

카메라 모듈은 광학, 기구, 센서응용, S/W 등 복합적인 기술이 요구되는 사업으로 자회사인 파워로직스가 2004년 하반기부터 카메라모듈 사업에 신규 진입하였습니다. 현재는 세계 최고수준의 스마트폰 업체의 1차 협력사로서 보급형 모델부터 프리미엄급 고화소 모델까지 다각화된 제품 포트폴리오를 구축하였습니다. 카메라모듈 사업은 보호회로 사업과 함께 핵심 주력사업으로 확실한 자리매김을 하고 있습니다.

특히, 카메라모듈 사업은 주력 시장인 스마트폰 시장에서 자동초점(AF) 및 손떨림보정(OIS)의 고기능화와 함께 광각 및 3D 기능 구현의 필수요소로 부각되는 듀얼, 트리플, 쿼드 등 멀티 카메라 적용이 본격화되면서 양적 및 질적 성장을 실현하고 있습니다. 또한, 자동차, 드론 및 의료용 내시경 등 애플리케이션 범위가 확대되면서 그 성장 잠재력을 구체화하고 있습니다. 아울러 기존 스마트폰 사업의 제품 포트폴리오 다각화와 함께 자동차용 카메라모듈 등 전장사업에 대한 연구개발 노력을 지속하고 있습니다.

## 2) 성장성

리튬이온 2차전지 세계소비량의 50%이상을 차지하는 휴대폰은 반도체, 자동차, 석유화학 품목과 함께 수출 주요 품목으로 휴대폰 수출은 PCM의 성장을 견인하고 있습니다. 현재, 휴대폰시장의 성숙기 진입에 따른 성장세 둔화와 대내외적 경제상황에 따른 소비증가세 둔화로 인하여 성장증가율이 다소 감소하기는 하였으나, 유럽 등 선진국에서의 지속적인 휴대폰 교체수요 발생과 인도, 브라질, 러시아등의 신규시장은 또다른 성장의 기회요인으로 부각되고 있습니다.

리튬이온전지는 휴대형 전자제품의 소형, 경량화, 다기능화 등으로 다양한 휴대용 통신기기의 발전에 따라 함께 성장하고 있는 산업으로 유비쿼터스, 블루투스, DMB, HSDPA, WiBro 등의 통신서비스 발달, 자동차 배터리, 위성통신의 발달 및 휴대용 멀티미디어 송수신의 대중화가 이루어질수록 고성능의 배터리 수요가 기하급수적으로 증가한다는 특성을 가지고 있습니다. 특히, ESS 및 전기차용 중대형 전지의 양적, 질적 도약으로 수요 증가 추세가 확대될 것으로 예상됩니다.

시장조사기관에 따르면 국내 배터리 주요 제조사 3사의 수주잔고가 증가세에 있는 것으로 보고 있으며, 수주잔고는 전기차 제조사의 수요증가로 지속적으로 늘어날 것으로 예상됩니다. 이에 따라 장비수주를 포함한 2차 전지 제조업체의 신규시설 투자 확대가 예상됩니다.

카메라모듈은 스마트폰 등 개인 모바일 기기를 중심으로 그 수요가 증가하고 있으며 통신의 발전과 화소수 증가 등으로 앞으로도 지속적인 성장이 기대되고 있습니다. 또한 IPTV를 포함한 스마트가전, 보안용 카메라, 자동차, 의료용 카메라, IoT 등으로 확대되고 있어 그 수요

는 지속적으로 증가할 것으로 예상됩니다.

카메라모듈 시장은 최근 스마트폰 성능을 결정짓는 핵심 경쟁요소로서 그 중요성이 더욱 부각되고 있습니다. 특히, 일반 스마트폰 대비 광시야각이 50% 이상 증가하고, 3D 구현이 가능토록 지원하는 듀얼, 트리플 등 멀티카메라 시장이 본격화함에 따라 차전지 시장과는 달리 단기간내 시장규모가 큰 폭으로 성장할 것으로 기대되고 있습니다. 또한, 자동차의 안전성 제고 및 지능형 자동차 시장이 본격화되면서 자동차용 카메라모듈 시장도 큰 폭의 성장이 예상되고 있습니다.

카메라모듈 시장은 단기 및 장기 시장성장 요인을 모두 갖추고 있으며, 당사는 이러한 신규 시장 공략을 위해 연구개발 역량을 집중하고 있습니다.

또한 카메라모듈 장비 사업을 추진하여 스마트폰용 카메라모듈 검사장비를 개발하여자회사인 파워로직스에 공급 중에 있습니다. 앞으로도 앞선 장비설계 및 제조 기술을 바탕으로 그 시장이 성장하고 있는 스마트폰 관련 신규 공정장비를 개발함으로써 성장의 발판을 이어갈 계획입니다.

### 3) 경기변동의 특성

2차전지는 화학적 반응에 의해 전기를 충방전하기 때문에 사용 과정에서 안전 문제, 과충전, 과전류 등으로 인한 성능 저하 가능성 등의 문제가 발생할 수 있습니다. 이를 해소시키는 보호회로는 제품의 안정성 및 신뢰도가 확보되지 못하면 시장진입이 불가능하고, 단말기 생산업체들이 제품공급의 안정성과 신뢰성 확보를 위해 기존의 공급선 변경을 주저하고 있어 시장 신규 진입장벽은 타 산업에 비해 매우 높은 편입니다.

또한, 2차전지용 보호회로 산업은 지식기반형 장치산업의 성격을 띄고 있어 자동화공정, 엄격한 품질관리시스템, 생산관리시스템, 제품의 신뢰도 등 생산관련 안정적 인프라 확보와 보호회로 및 2차전지관련 광범위한 응용기술이 없으면 시장진입에 어려움이 있습니다. 더불어 휴대용 정보통신기기의 다양화와 짧은 라이프사이클로 인해 휴대용 정보통신기기의 배터리에 채용되는 보호회로 또한 고객별로 다양한 사양이 요구되기 때문에 제품 개발력과 신속한 대응력이 요구되는 시장입니다.

2차전지 장비 업계는 장비업계의 특성상 고객사인 2차전지 제조업체의 설비투자 계획에 따라 수주상황이 변동되는 특성을 가지고 있습니다.

카메라모듈 산업 역시 초기 설비투자가 대규모로 이루어지기 때문에 많은 자금력이 필요하고, 고급 기술인력의 확보, 원재료업체 개발에 많은 시간이 소요되는 등 진입장벽이 높은 편입니다.

### 4) 회사의 경쟁요소

당사는 창사 이래 지속적인 성장에도 불구하고, 날로 심화되는 경쟁 환경에 직면해 있습니다. 특히, 상대적으로 저렴한 인건비와 정부 지원을 등에 업은 중국기업의 공세와 함께 해외시장의 보호무역 추세로 인해 어려운 시장환경이 가중되고 있습니다.

당사는 어려운 영업환경 극복을 위해 과감한 구조조정을 통한 생산 거점별 규모의 경제를 달

성함으로써 국내외 경쟁업체의 가격경쟁에 대응하는 한편, 국내 사업장에서는 신규 개발 및 양산검증 등 고객만족 극대화 노력으로 질적 경쟁우위를 확보해 가고 있습니다. 국내외 생산 거점의 공정 자동화를 통해 비용절감 및 품질개선을 구체화하고 있으며, 이를 통해 고부가가치 제품 개발을 위한 R&D 재원을 확보해 가고 있습니다.

그 결과, 배터리 모듈사업의 경우 자회사인 파워로직스는 국내 S사 및 L사 등 Major 고객사의 Main 공급업체로 성장하였고, 카메라모듈사업의 경우 지속적인 신제품 개발을 통해 전세계 스마트폰 글로벌 공급업체인 S사 등 메이저급 거래처 확보 등으로 매출성장을 이어왔습니다. 또한, 최근 국내 주요 자동차 메이커의 SQ인증 취득으로 자동차용 카메라로 사업영역을 확대하고 있어 향후 새로운 수익원으로 성장할 것으로 기대하고 있습니다.

2차전지 장비사업의 경우 2019년도부터 국내 Major 고객사로부터 2차전지 공정장비를 수주받아 공급 중으로 지속적인 연구개발을 통해 장비 영역을 확대해나갈 계획입니다. 또한 자회사 파워로직스의 EV/ESS사업 관련 Battery Pack 조립장비를 공급 중에 있습니다.

한편, BMS(Battery Management System)는 신동력 그린사업으로서 자회사인 파워로직스는 소형 2차전지 보호회로 개발 및 생산 경험을 바탕으로 지난 2000년부터 BMS 개발 국책 과제 수행 등 연구개발을 지속해 오고 있습니다. 그간의 연구개발 실적을 바탕으로 국내 S사를 통해 다팀터계열사인 미쯔비시 후소에 하이브리드 상용차용 BMS를 양산 공급한데 이어 국내 H사의 양산모델 공급 본격화 등 가시적인 실적을 시현하였습니다. 향후 전기자동차의 상용화와 ESS(Energy Storage System) 육성 정책에 따라 BMS 및 중대형 배터리 팩은 새로운 수익원으로 성장할 것으로 기대하고 있습니다.

### III. 재무에 관한 사항

#### 1. 요약재무정보

##### (1) 요약연결재무정보

(단위: 원)			
구분	제31기 1분기	제30기	제29기
	2023년 3월말	2022년 12월말	2021년 12월말
[유동자산]	334,640,436,331	282,936,680,058	356,975,017,139
· 당좌자산	234,671,034,544	174,042,516,840	221,177,966,085
· 채고자산	99,969,401,787	108,894,163,218	135,797,051,054
[비유동자산]	233,037,563,948	229,678,383,945	272,521,182,291
· 투자자산	26,608,040,395	26,540,591,917	27,958,178,975
· 유형자산	180,296,358,758	175,958,012,039	215,646,657,067
· 무형자산	5,769,109,219	5,774,941,108	5,776,244,059
· 기타비유동자산	20,364,055,576	21,404,838,881	23,140,102,190
자산총계	567,678,000,279	512,615,064,003	629,496,199,430
[유동부채]	242,926,060,391	202,480,865,442	263,826,552,824
[비유동부채]	8,291,058,351	11,456,488,440	33,293,245,403
부채총계	251,217,118,742	213,937,353,882	297,119,798,227
[지배기업 소유주지분]	185,588,243,146	178,288,317,957	190,394,976,785
· 자본금	8,324,128,500	8,324,128,500	8,324,128,500
· 자본잉여금	46,372,685,933	46,372,685,933	43,430,564,749
· 자본조정	(14,647,803,094)	(14,717,773,159)	(12,036,872,715)
· 기타포괄손익누계액	6,723,718,307	4,940,134,906	3,320,090,283
· 이익잉여금	138,815,513,500	133,369,141,777	147,357,065,968
[비지배지분]	130,872,638,391	120,389,392,164	141,981,424,418
자본총계	316,460,881,537	298,677,710,121	332,376,401,203
과목	제31기 1분기	제30기	제29기
	(2023.01.01~2023.03.31)	(2022.01.01~2022.12.31)	(2021.01.01~2021.12.31)
매출액	260,914,646,554	936,444,840,669	1,084,807,143,452
영업이익	7,471,759,338	(28,505,023,131)	(20,448,923,154)
연결총당기순이익	13,690,528,825	(42,969,626,728)	(25,186,094,723)
지배기업 소유지분	5,446,371,726	(13,575,293,271)	(16,483,818,925)
비지배지분	8,244,157,099	(29,394,333,457)	(8,702,275,798)
기본주당순이익(단위:원)	396	(965)	(1,129)
연결에 포함된 회사수	14	14	18



(2) 요약재무정보

(단위: 원)			
구분	제31기 1분기	제30기	제29기
	2023년 3월말	2022년 12월말	2021년 12월말
[유동자산]	111,914,170,216	117,933,018,612	108,286,128,019
· 당좌자산	91,993,724,402	89,999,483,714	89,788,439,651
· 채고자산	19,920,427,814	27,933,534,898	18,497,688,368
[비유동자산]	147,276,048,838	146,635,446,416	156,758,940,864
· 투자자산	89,287,069,343	89,235,753,492	87,798,696,568
· 유형자산	46,603,877,333	46,024,733,282	38,238,061,837
· 무형자산	3,058,451,280	3,148,364,546	2,829,769,822
· 기타비유동자산	8,326,650,882	8,226,595,096	27,892,412,637
자산총계	259,190,219,054	264,568,465,028	265,045,068,883
[유동부채]	63,677,085,096	69,542,715,115	59,003,471,095
[비유동부채]	3,674,413,742	3,912,271,360	11,958,482,809
부채총계	67,351,498,838	73,454,986,475	70,961,953,904
[자본금]	8,324,128,500	8,324,128,500	8,324,128,500
[자본잉여금]	46,451,457,986	46,451,457,986	53,282,989,384
[기타자본구성요소]	(6,678,793,854)	(6,748,763,919)	(4,067,863,475)
[기타포괄손익누계액]	(975,229,885)	(1,363,154,966)	(1,929,024,857)
[이익잉여금]	144,717,157,469	144,449,810,952	138,472,885,427
자본총계	191,838,720,216	191,113,478,553	194,083,114,979
종속, 관계, 공동기업 투자주식의 평가방법	원가법	원가법	원가법
과목	제31기	제30기	제29기
	(2023.01.01~2023.03.31 )	(2022.01.01~2022.12.31 )	(2021.01.01~2021.12.31 )
매출액	41,258,789,746	186,343,366,734	172,603,682,330
영업이익	(2,272,006,923)	9,836,956,137	735,712,779
당기순이익	267,346,517	6,302,379,849	2,371,641,591
기본주당순이익(단위:원)	18	414	150

2. 연결재무제표

연결 재무상태표

제 31 기 1분기말 2023.03.31 현재

제 30 기말 2022.12.31 현재

(단위 : 원)

	제 31 기 1분기말	제 30 기말
--	-------------	---------

자산		
유동자산	334,640,436,331	282,936,680,058
현금및현금성자산	36,725,017,878	36,111,565,396
매출채권 및 기타채권	175,543,193,581	129,309,235,474
기타유동금융자산	5,627,952,800	6,377,131,935
재고자산	99,969,401,787	108,894,163,218
미수법인세환급액	41,345,300	7,294,250
기타유동자산	16,733,524,985	2,237,289,785
비유동자산	233,037,563,948	229,678,383,945
장기성매출채권 및 기타채권	3,935,391,307	3,874,557,017
기타비유동금융자산	11,490,955,464	11,375,220,543
투자부동산	15,117,084,931	15,165,371,374
유형자산	180,296,358,758	175,958,012,039
영업권 이외의 무형자산	5,769,109,219	5,774,941,108
기타비유동자산	1,200,861,756	1,109,365,740
이연법인세자산	15,227,802,513	16,420,916,124
자산총계	567,678,000,279	512,615,064,003
부채		
유동부채	242,926,060,391	202,480,865,442
매입채무 및 기타채무	123,032,488,853	90,955,906,191
단기제품보증충당부채	3,295,091,657	3,367,278,839
단기차입금	66,175,960,000	56,946,822,000
유동성장기차입금	4,297,570,000	1,314,220,000
기타유동금융부채	2,105,451,010	2,192,944,524
미지급법인세	155,891,238	755,657,073
전환사채(유동)	24,243,682,408	23,597,360,012
기타유동부채	19,619,925,225	23,350,676,803
비유동부채	8,291,058,351	11,456,488,440
장기매입채무 및 기타비유동채무	2,213,778,247	2,475,434,000
장기차입금	556,410,000	3,589,140,000
기타비유동금융부채	1,899,682,579	1,872,972,018
기타비유동부채	1,824,524,777	1,749,809,322
이연법인세부채	1,796,662,748	1,769,133,100
부채총계	251,217,118,742	213,937,353,882
자본		
지배기업지분	185,588,243,146	178,288,317,957
자본금	8,324,128,500	8,324,128,500
자본잉여금	46,372,685,933	46,372,685,933
기타자본구성요소	(14,647,803,094)	(14,717,773,159)

기타포괄손익누계액	6,723,718,307	4,940,134,906
이익잉여금	138,815,513,500	133,369,141,777
비지배지분	130,872,638,391	120,389,392,164
자본총계	316,460,881,537	298,677,710,121
자본과부채총계	567,678,000,279	512,615,064,003

**연결 포괄손익계산서**

제 31 기 1분기 2023.01.01 부터 2023.03.31 까지

제 30 기 1분기 2022.01.01 부터 2022.03.31 까지

(단위 : 원)

	제 31 기 1분기		제 30 기 1분기	
	3개월	누적	3개월	누적
매출액	260,914,646,554	260,914,646,554	267,577,061,542	267,577,061,542
매출원가	235,456,734,910	235,456,734,910	257,462,668,934	257,462,668,934
매출총이익	25,457,911,644	25,457,911,644	10,114,392,608	10,114,392,608
판매비와관리비	17,986,152,306	17,986,152,306	19,923,385,845	19,923,385,845
영업이익(손실)	7,471,759,338	7,471,759,338	(9,808,993,237)	(9,808,993,237)
기타수익	584,094,799	584,094,799	833,236,653	833,236,653
기타비용	254,115,685	254,115,685	372,070,723	372,070,723
금융수익	13,828,561,782	13,828,561,782	11,337,412,291	11,337,412,291
금융비용	7,558,512,665	7,558,512,665	7,284,361,629	7,284,361,629
법인세비용차감전순이익(손실)	14,071,787,569	14,071,787,569	(5,294,776,645)	(5,294,776,645)
법인세비용	381,258,744	381,258,744	411,739,072	411,739,072
당기순이익(손실)	13,690,528,825	13,690,528,825	(5,706,515,717)	(5,706,515,717)
지배기업지분순이익(손실)	5,446,371,726	5,446,371,726	(3,070,283,012)	(3,070,283,012)
비지배지분순이익(손실)	8,244,157,099	8,244,157,099	(2,636,232,705)	(2,636,232,705)
기타포괄손익	3,954,100,709	3,954,100,709	1,830,137,007	1,830,137,007
후속기간에 당기손익으로 재분류되는 항목	3,954,100,709	3,954,100,709	1,830,137,007	1,830,137,007
기타포괄손익-공정가치 측정 금융자산 평가손익	387,925,082	387,925,082	(164,307,884)	(164,307,884)
해외사업환산손익	3,566,175,627	3,566,175,627	1,958,297,157	1,958,297,157
법인세효과			36,147,734	36,147,734
총포괄손익	17,644,629,534	17,644,629,534	(3,876,378,710)	(3,876,378,710)
지배기업지분포괄손실	7,229,955,127	7,229,955,127	(3,054,590,348)	(3,054,590,348)
비지배지분포괄이익(손실)	10,414,674,407	10,414,674,407	(821,788,362)	(821,788,362)
주당손익				
기본주당손익 (단위 : 원)	396	396	(215)	(215)
희석주당손익 (단위 : 원)	369	369	(215)	(215)

**연결 자본변동표**

제 31 기 1분기 2023.01.01 부터 2023.03.31 까지

제 30 기 1분기 2022.01.01 부터 2022.03.31 까지

(단위 : 원)

	자본
--	----

	지배기업의 소유주에게 귀속되는 자본						비지배자본	자본 합계
	자본금	자본잉여금	기타자본구성요소	기타포괄손익누계액	이익잉여금	지배기업의 소유주에게 귀속되는 자본 합계		
2022.01.01 (기초자본)	8,324,128,500	43,430,564,749	(12,036,872,715)	3,320,090,283	147,357,065,968	190,394,976,785	141,981,424,418	332,376,401,203
총포괄손익	당기순이익(손실)				(3,070,283,012)	(3,070,283,012)	(2,636,232,705)	(5,706,515,717)
	기타포괄손익-공정							
	가치측정 금융자산			(128,160,150)		(128,160,150)		(128,160,150)
	평가손익				143,852,814	143,852,814	1,814,444,343	1,958,297,157
자본에 직접 인식된 주주와의 거래	전환권대가	(121,923,684)				(121,923,684)		(121,923,684)
	주식선택권 행사							
주주와의 거래	주식선택권 부여			75,418,487		75,418,487	73,469,808	148,888,295
2022.03.31 (기말자본)	8,324,128,500	43,308,641,065	(11,961,454,228)	3,335,782,947	144,286,782,956	187,293,881,240	141,233,105,864	328,526,987,104
2023.01.01 (기초자본)	8,324,128,500	46,372,685,933	(14,717,773,159)	4,940,134,906	133,369,141,774	178,288,317,954	120,389,392,164	298,677,710,118
총포괄손익	당기순이익(손실)				5,446,371,726	5,446,371,726	8,244,157,099	13,690,528,825
	기타포괄손익-공정							
	가치측정 금융자산			387,925,082		387,925,082		387,925,082
	평가손익				1,395,658,319	1,395,658,319	2,170,517,308	3,566,175,627
자본에 직접 인식된 주주와의 거래	전환권대가							
	주식선택권 행사							
주주와의 거래	주식선택권 부여			69,970,065		69,970,065	68,571,820	138,541,885
2023.03.31 (기말자본)	8,324,128,500	46,372,685,933	(14,647,803,094)	6,723,718,307	138,815,513,500	185,588,243,146	130,872,638,391	316,460,881,537

### 연결 현금흐름표

제 31 기 1분기 2023.01.01 부터 2023.03.31 까지

제 30 기 1분기 2022.01.01 부터 2022.03.31 까지

(단위 : 원)

	제 31 기 1분기	제 30 기 1분기
영업활동으로 인한 현금흐름	(4,537,666,942)	(38,786,753,772)
영업에서 창출된 현금	(4,220,961,249)	(36,448,700,132)
당기순이익(손실)	13,690,528,825	(5,706,515,717)
조정	(2,327,127,206)	12,161,082,432
재고자산평가손실	(612,373,632)	324,550,701
대손상각비(환입)	28,580,856	462,174,759
기타의대손상각비	39,774,097	(434,461,737)
감가상각비	3,204,528,900	11,973,130,654
무형자산상각비	260,541,171	269,672,227
유형자산처분이익	(1,874,965)	(77,278,339)
리스계약손실(이익)	(11,407,830)	9,902,436
유형자산처분손실	520,755	293,184,476
무형자산처분손실	1,650,600	
주식보상비용	138,541,885	148,888,295
이자수익	(288,961,150)	(205,439,092)

외화환산이익	(7,546,883,601)	(4,496,057,373)
당기손익-공정가치측정금융자산평가이익	(117,050,000)	(17,000,000)
금융보증비용	25,986,959	
파생상품거래이익	(407,285,135)	
이자비용	1,424,843,564	837,491,494
외화환산손실	953,392,509	2,125,813,097
당기손익-공정가치측정금융자산평가손실	4,745,367	76,752,678
파생상품평가손실	194,343,700	458,019,084
법인세비용(수익)	381,258,744	411,739,072
자산 및 부채의 증감	(15,584,362,868)	(42,903,266,847)
매출채권및기타채권의 감소(증가)	(45,942,969,237)	(8,312,286,692)
기타유동금융자산의 감소(증가)	(8,377,362)	671,604,688
재고자산의 감소(증가)	10,948,612,955	(5,300,162,391)
기타유동자산의 감소(증가)	(2,658,407,324)	136,047,825
기타비유동자산의 감소(증가)	86,534,946	(411,409,444)
매입채무및기타채무의 증가(감소)	26,769,085,820	(39,628,987,671)
기타유동금융부채의 증가(감소)		(8,698,187)
기타유동부채의 증가(감소)	(4,698,199,495)	10,200,598,014
기타비유동부채의 증가(감소)	(8,455,989)	142,806
제품보증충당부채의 증가(감소)	(72,187,182)	(250,115,795)
이자의 수취	91,779,194	455,462,391
이자의 지급	(639,695,233)	(849,713,083)
법인세의 환급(납부)	231,210,346	(1,943,802,948)
투자활동현금흐름	(746,317,541)	(21,902,083,862)
투자활동으로 인한 현금유입액	1,701,956,536	1,079,435,932
단기금융상품의 감소	770,000,000	
대여금의 감소	459,020,568	292,429,724
기타투자자산의 감소	6,263,782	
파생상품자산의 감소	2,941,119	
유형자산의 처분	1,688,454	326,976,210
무형자산의 처분	97,800,000	
정부보조금의 수취	13,061,766	178,946,516
임차보증금의 감소	172,380,847	281,083,482
리스채권의 회수	178,800,000	
투자활동으로 인한 현금유출액	(2,448,274,077)	(22,981,519,794)
단기금융상품의 증가	(2,667,810)	
대여금의 증가	(548,000,000)	(576,000,000)
정부보조금의 사용	(13,061,766)	(178,946,516)
보증금의 증가	(60,576,544)	68,336,402

장기금융상품의 증가		(3,429,432)
유형자산의 취득	(1,691,602,380)	(22,215,213,339)
무형자산의 취득	(132,365,577)	(76,266,909)
재무활동현금흐름	5,853,882,457	30,371,920,967
재무활동으로 인한 현금유입액	38,817,000,000	79,137,034,105
차입금의 차입	38,817,000,000	78,866,034,105
임대보증금의 증가		271,000,000
재무활동으로 인한 현금유출액	(32,963,117,543)	(48,765,113,138)
차입금의 상환	(30,053,330,000)	(48,144,223,883)
리스부채의 상환	(2,648,787,543)	(620,889,255)
임대보증금의 감소	(261,000,000)	
외화표시 현금및현금성자산의 환율변동 효과	43,554,508	(84,971,150)
현금및현금성자산의 증가(감소)	613,452,482	(30,401,887,817)
기초의 현금및현금성자산	36,111,565,396	53,129,454,003
기말의 현금및현금성자산	36,725,017,878	22,727,566,186

### 3. 연결재무제표 주석

#### 1. 지배기업의 개요

주식회사 탐엔지니어링(이하 "지배기업")은 1993년 11월 13일 LCD, LED Chip, 반도체 제조 및 OLED 공정 장비 생산판매를 목적으로 설립되어 주식을 2003년 1월에 한국거래소 코스닥시장에 상장한 법인으로서, 경상북도 구미시 농공단지길 53-17에 본사를 두고 있습니다. 2023년 3월 31일로 종료하는 보고기간에 대한 연결재무제표는 지배기업과 지배기업의 종속기업(이하 "연결실체"), 연결실체의 관계기업에 대한 지분으로 구성되어 있습니다.

지배기업의 설립시 자본금은 65,000천원이었으나 수차례의 유상증자 및 무상증자를 거쳐 당 분기말 현재 자본금은 8,324,129천원이며 주요 주주현황은 다음과 같습니다.

주주명	보유주식수(주)	지분율(%)
김원남 외 6명	2,794,986	17.49
자기주식	2,232,190	13.97
기타	10,949,081	68.54
합 계	15,976,257	100.00

\*종속기업인 파워로직스 및 에코플러스의 보유주식을 자기주식으로 분류하였습니다

#### 2. 연결재무제표 작성기준 및 중요한 회계정책

연결실체의 분기연결재무제표는 한국채택국제회계기준에 따라 작성되는 요약연결중간재무제표입니다. 동 재무제표는 기업회계기준서 제1034호 '중간재무보고'에 따라 작성되었으며, 연차연결재무제표에서 요구되는 정보에 비하여 적은 정보를 포함하고 있습니다. 선별적 주석은 직전 연차보고기간말 후 발생한 연결실체의 재무상태와 경영성과의 변동을 이해하는데 유의적인 거래나 사건에 대한 설명을 포함하고 있습니다. 동 요약중간재무제표에 대한 이해를 위해서는 한국채택국제회계기준에 따라 작성된 2022년 12월 31일자로 종료하는 회계연도에 대한 연차연결재무제표를 함께 이용하여야 합니다.

중간재무제표에 적용된 회계정책은 직전 연차연결재무제표에 적용한 회계정책과 동일합니다. 2023년 1월 1일부터 시행되는 새로운 회계기준이 있으나, 그 기준들은 연결실체의 연결재무제표에 중요한 영향을 미치지 않습니다.

### 3. 중요한 판단과 추정불확실성의 주요 원천

중간재무제표를 작성함에 있어, 경영진은 회계정책 적용과 자산·부채 및 수익·비용에 영향을 미치는 판단, 추정 및 가정을 해야 합니다. 실제 결과는 이러한 추정치와 다를 수 있습니다.

중간재무제표 작성을 위해 연결실체 회계정책의 적용과 추정 불확실성의 주요원천에 대해 경영진이 내린 중요한 판단은 2022년 12월 31일로 종료하는 회계연도에 대한 연차재무제표와 동일합니다.

### 4. 종속기업

(1) 당분기말과 전기말 현재 주요 종속기업의 내역은 다음과 같습니다.

투자기업명	종속기업명	소재지	유효지분율(%)		주요 영업활동
			당분기말	전기말	
(주)탐엔지니어링	(주)파워로직스(*1)	국내	33.70	33.70	전자부품 개발 및 생산
	(주)에코플렉스	국내	95.89	95.89	전자소재제조업
	TOP ENGINEERING VINA CO.,LTD (구, TOPINTERCUBE ELECTRONICS VINA Co.,Ltd)	베트남	100	100	원재료조달, 부품 임가공
(주)파워로직스	보라전자(천진)유한공사	중국	100	100	전자부품제조업
	보라전자과기(양주)유한공사	중국	100	100	전자부품제조업
	신보라전자과기(중경)유한공사	중국	100	100	전자부품제조업
	POWERLOGICS VINA CO., LTD	베트남	100	100	전자부품제조업
	POWERLOGICS BA THIEN VINA COMPANY LIMITED	베트남	100	100	카메라모듈 부품 제조 및 판매
	이엔에프블루워드 유한회사(*2)	국내	70.7	70.7	투자
	이엔에프블루워드사모투자 합자회사(*2)	국내	100	100	투자
	(주)탐머티리얼즈(*2)	국내	70.7	70.7	비철금속, 화공약품제조업
	(주)티앤에스(*2)	국내	93.4	93.4	제조업
	(주)엔코(*2)	국내	100	100	비철금속, 화공약품제조업
	(주)성은(*2)	국내	51	51	제조업

(\*1) 보유한 지분율은 과반 미만이나 회사가 보유한 의결권의 상대적 규모와 주식분산정도, 과거 주총의결 양상 등을 고려하여 종속회사로 판단하였습니다.

(\*2) 당분기말 및 전기말 현재 이앤에프블루워터사모투자 합자회사는 이앤에프블루워터 유한회사, (주)탑머티리얼즈, (주)엔코, (주)티앤에스, (주)성은을 지배하고 있습니다.

(2) 종속기업 변동내역

① 당분기에 신규로 연결재무제표에 포함된 종속기업은 없습니다.

② 당분기에 연결재무제표의 작성대상에서 제외된 종속기업은 없습니다.

(3) 당분기말 및 전기말 현재 주요 종속기업의 요약 재무정보는 다음과 같습니다.

① 당분기

(단위:천원)				
구 분	(주) 파워로직스(*1)	TOP ENGINEERING VINA CO.,LTD (구, TOPINTERCUBE ELECTRONICS VINA Co.,Ltd)	(주)에코플렉스	이앤에프블루워터 사모투자 합자회사
자산	372,295,800	23,655,378	3,751,743	9,400,602
부채	186,642,473	12,381,306	652,425	480,889
자본	185,653,327	11,274,072	3,099,318	8,919,713
매출	218,486,248	10,016,990	948,519	-
당기순손익	12,348,169	(414,293)	347,895	(39,275)
총포괄손익	15,979,990	(522,227)	662,149	(39,275)

(\*1) 중간지배법인의 연결재무제표 기준 금액이며, 당기순손익 및 총포괄손익은 해당 연결재무제표 상 지배기업 소유주 귀속분입니다.

② 전기

(단위:천원)					
구 분	(주) 파워로직스(*1)	(주)탑인터큐브(*1)(*2)	TOP ENGINEERING VINA CO.,LTD(*3)	(주)에코플렉스	이앤에프블루워터 사모투자 합자회사
자산	315,442,196	26,563,832	-	3,041,066	9,400,602
부채	145,849,024	15,244,175	-	603,897	441,614
자본	169,593,172	11,319,657	-	2,437,169	8,958,988
매출	241,813,098	7,359,650	547,023	657,149	-
당기순손익	(3,688,813)	(2,127,355)	124,143	150,104	(39,275)
총포괄손익	(2,924,626)	(2,967,650)	163,046	66,527	(39,275)

(\*1) 중간지배법인의 연결재무제표 기준 금액이며, 당기순손익 및 총포괄손익은 해당 연결재무제표 상 지배기업 소유주 귀속분입니다.

(\*2) 지배기업은 2022년 7월 15일을 합병기일로 (주)탑인터큐브를 흡수합병하였으며, 자산, 부채, 자본 금액은 TOP ENGINEERING VINA CO.,LTD (구, TOPINTERCUBE ELECTRONICS VINA Co.,Ltd)의 전기말 기준 재무정보입니다.

(\*3) TOP ENGINEERING VINA CO.,LTD는 2022년 12월 1일을 합병기일로 (주)탑인터큐브의 종속기업인 TOPINTERCUBE ELECTRONICS VINA Co.,Ltd에 흡수합병 되었으며, TOPINTERCUBE ELECTRONICS VINA Co.,Ltd는 사명을 TOP ENGINEERING VINA CO.,LTD로 변경하였습니다.



(\*4) 매출, 당기순손익, 총포괄손익은 전분기 기준 재무정보입니다.

## 5. 영업부문

연결실체는 전략적인 영업단위인 5개의 보고부문을 가지고 있습니다. 전략적 영업단위들은 서로 다른 제품과 용역을 제공하며 각 영업단위 별로 요구되는 기술과 마케팅전략이 다르므로 분리되어 운영되고 있습니다. 최고경영의사결정자는 각 전략적인 영업단위들에 대한 내부 보고자료를 최소한 분기단위로 검토하고 있습니다.

연결실체의 보고부문은 아래와 같이 구별하고 있습니다.

- ① 전자부품 및 장비부문 : 전자부품 및 장비 제조 및 판매업
- ② ES부문 : 휴대폰 Battery 보호회로 및 노트북 Battery Smart Module 제조, 판매
- ③ CM부문 : Camera Module 제조 및 판매
- ④ TM부문 : 비철금속(인듐) 제조, 도소매/화공약품 도소매/폐기물처리공사 등
- ⑤ EMS부문 : 전자제품 위탁생산 및 관련 제품, 부품 유통

(1) 연결실체의 당분기와 전분기의 보고부문에 대한 정보는 아래와 같습니다.

### ① 당분기

(단위:천원)							
구 분	전자부품 및 장비	ES	CM	TM	EMS	연결조정	합 계
매출	34,134,836	57,845,755	297,733,998	3,269,346	18,089,463	-	411,073,398
연결조정	(1,709,542)	(19,180,207)	(120,409,889)	(772,755)	(8,086,358)	-	(150,158,751)
연결조정 후 매출	32,425,294	38,665,548	177,324,109	2,496,591	10,003,104	-	260,914,647
부문손익	1,440,725	5,035,625	7,454,784	(130,646)	(1,876,826)	1,766,867	13,690,529

### ② 전분기

(단위:천원)							
구 분	전자부품 및 장비	ES	CM	TM	EMS	연결조정	합 계
매출	21,190,661	78,560,636	341,053,965	4,921,122	12,066,898	-	457,793,282
연결조정	(1,431,450)	(32,896,789)	(149,459,990)	(1,241,946)	(5,186,045)	-	(190,216,220)
연결조정 후 매출	19,759,211	45,663,847	191,593,975	3,679,176	6,880,853	-	267,577,062
부문손익	(1,144,501)	(589,641)	(2,923,390)	(198,207)	(2,127,355)	1,276,578	(5,706,516)

(2) 당분기말 및 전기말 현재 영업부문의 자산 및 부채정보는 다음과 같습니다.

### ① 당분기말

(단위:천원)							
구 분	전자부품 및 장비	ES	CM	TM	EMS	연결조정	합계
총자산	263,494,410	286,231,390	403,680,372	52,073,180	23,655,378	(461,456,730)	567,678,000
총부채	68,556,371	137,575,118	237,203,655	18,487,111	12,381,306	(222,986,442)	251,217,119

### ② 전기말

(단위:천원)							
구 분	전자부품 및 장비	ES	CM	TM	EMS	연결조정	합계
총자산	267,609,532	282,594,575	309,238,429	52,394,801	26,563,832	(425,786,105)	512,615,064
총부채	74,058,884	130,044,038	154,388,252	18,312,534	15,244,175	(178,110,529)	213,937,354

(3) 연결실체의 당분기와 전분기의 보고부문에 대한 지역별 정보는 아래와 같습니다.

① 당분기

(단위:천원)					
구 분	한국	아시아	북미	유럽	합계
외부수익	53,796,681	188,995,308	7,489,038	10,633,620	260,914,647

② 전분기

(단위:천원)					
구 분	한국	아시아	북미	유럽	합계
외부수익	49,456,723	205,715,505	4,775,055	7,629,779	267,577,062

(4) 당분기와 전분기 중 연결실체의 매출액의 10%이상을 차지하는 외부고객은 다음과 같습니다.

(단위:천원)				
구 분	당 분 기		전 분 기	
	금액	비율(%)	금액	비율(%)
거래처A	171,822,827	65.85%	192,072,312	71.78%

6. 금융상품

(1) 금융상품의 범주별 분류 및 공정가치

공정가치 서열체계를 포함한 금융자산과 금융부채의 장부금액과 공정가치는 다음과 같습니다.

① 당분기말

(단위:천원)								
구 분	장부금액					공정가치 수준(*1)		
	상각후원가	당기손익- 공정가치	기타포괄- 공정가치	기타금융 부채	합 계	수준 1	수준 2	수준 3
공정가치로 측정되는 금융자산								
파생상품자산	-	4,496,810	-	-	4,496,810	-	-	4,496,810
기타투자자산	-	6,047,397	4,212,082	-	10,259,479	2,990,280	4,664,550	2,604,650
소 계	-	10,544,207	4,212,082	-	14,756,289	2,990,280	4,664,550	7,101,460
공정가치로 측정되지 않는 금융자산								
현금및현금성자산	36,725,018	-	-	-	36,725,018	-	-	-
매출채권및기타채권(*2)	178,641,714	-	-	-	178,641,714	-	-	-

기타금융자산	988,576	-	-	-	988,576	-	-	-
장단기리스채권	286,253	-	-	-	286,253	-	-	-
기타투자자산(*3)	-	1,087,790	-	-	1,087,790	-	-	-
소 계	216,641,561	1,087,790	-	-	217,729,351	-	-	-
금융자산 합계	216,641,561	11,631,997	4,212,082	-	232,485,640	2,990,280	4,664,550	7,101,460
공정가치로 측정되는 금융부채								
파생상품부채	-	194,344	-	-	194,344	-	194,344	-
공정가치로 측정되지 않는 금융부채								
매입채무및기타채무	-	-	-	125,246,267	125,246,267	-	-	-
리스부채	-	-	-	3,810,790	3,810,790	-	-	-
전환사채	-	-	-	24,243,682	24,243,682	-	-	-
차입금	-	-	-	71,029,940	71,029,940	-	-	-
소 계	-	-	-	224,330,679	224,330,679	-	-	-
금융부채 합계	-	194,344	-	224,330,679	224,525,023	-	194,344	-

- (\*1) 연결실체는 장부금액이 공정가치의 합리적인 근사치라고 판단되는 금융상품에 대해서는 공정가치 수준을 공시하지 않았습니다.
- (\*2) 매출채권및기타채권 중 계약자산은 금융상품에 해당하지 아니하므로 제외되었습니다.
- (\*3) 연결실체는 공정가치 측정을 위한 충분한 정보를 얻을 수 없고 취득일 이후 피투자기업의 가치 변동에 명확한 증거가 없는 투자자산에 대해 원가법으로 측정하였습니다.

## ② 전기말

(단위:천원)								
구 분	장부금액					공정가치 수준(*1)		
	상각후원가	당기손익- 공정가치	기타포괄- 공정가치	기타금융 부채	합 계	수준 1	수준 2	수준 3
공정가치로 측정되는 금융자산								
파생상품자산	-	4,859,525	-	-	4,859,525	-	362,715	4,496,810
기타투자자산	-	5,935,093	3,830,421	-	9,765,514	2,608,618	4,547,500	2,609,395
소 계	-	10,794,618	3,830,421	-	14,625,039	2,608,618	4,910,215	7,106,205
공정가치로 측정되지 않는 금융자산								
현금및현금성자산	36,111,565	-	-	-	36,111,565	-	-	-
매출채권및기타채권(*2)	132,647,262	-	-	-	132,647,262	-	-	-
기타금융자산	950,495	-	-	-	950,495	-	-	-
장단기리스채권	1,089,029	-	-	-	1,089,029	-	-	-
기타투자자산(*3)	-	1,087,790	-	-	1,087,790	-	-	-
소 계	170,798,351	1,087,790	-	-	171,886,141	-	-	-
금융자산 합계	170,798,351	11,882,408	3,830,421	-	186,511,180	2,608,618	4,910,215	7,106,205
공정가치로 측정되는 금융부채								
파생상품부채	-	-	-	-	-	-	-	-
공정가치로 측정되지 않는 금융부채								
매입채무및기타채무	-	-	-	93,431,340	93,431,340	-	-	-
리스부채	-	-	-	4,065,917	4,065,917	-	-	-
전환사채	-	-	-	23,597,360	23,597,360	-	-	-
차입금	-	-	-	61,850,182	61,850,182	-	-	-
소 계	-	-	-	182,944,799	182,944,799	-	-	-

금융부채 합계	-	-	-	182,944,799	182,944,799	-	-	-
---------	---	---	---	-------------	-------------	---	---	---

(\*1) 연결실체는 장부금액이 공정가치의 합리적인 근사치라고 판단되는 금융상품에 대해서는 공정가치 수준을 공시하지 않았습니다.

(\*2) 매출채권및기타채권 중 계약자산은 금융상품에 해당하지 아니하므로 제외되었습니다.

(\*3) 연결실체는 공정가치 측정을 위한 충분한 정보를 얻을 수 없고 취득일 이후 피투자기업의 가치 변동에 명확한 증거가 없는 투자자산에 대해 원가법으로 측정하였습니다.

### ③ 수준별 공정가치 변동

당분기 중 수준 2 공정가치로 측정되는 항목의 변동은 다음과 같습니다.

(단위:천원)								
구분	당 분 기				전 기			
	선물환	기타포괄손익-공정 가치측정 금융자산	당기손익-공정 가치측정 금융자산	계	선물환	기타포괄손익-공정 가치측정 금융자산	당기손익-공정 가치측정 금융자산	계
기초	362,715	-	4,547,500	4,910,215	418,417	-	4,971,850	5,390,267
취득	-	-	-	-	-	-	-	-
평가	(194,345)	-	117,050	(77,295)	362,715	-	(424,350)	(61,635)
정산	(362,714)	-	-	(362,714)	(418,417)	-	-	(418,417)
기말	(194,344)	-	4,664,550	4,470,206	362,715	-	4,547,500	4,910,215

### ④ 당분기말 현재 수준 3 기타투자자산의 가치평가기법과 유의적이지만 관측가능하지 않은 투입변수

(단위:천원)					
구 분	공정가치	수준	가치평가기법	주요 투입변수	공정가치측정과 유의적이지만 관측가능하지 않은 투입변수간 상호관계
당기손익-공정가치측정금융자산					
투자조합/펀드 (엠티아이(MTI) 스타트업 320 펀드)	846,590	3	시장접근법 등	기초자산가격	추정된 공정가치는 다음에 따라 증가합니다. - 기초자산가격의 증가
전환사채 (이앤에프프라이빗에쿼티)	536,258	3	현금흐름할인법, 이항모형	할인율: 10.63% 변동율: 24.20%	추정된 공정가치는 다음에 따라 증가합니다. - 추정현금흐름의 증가 및 할인율의 감소, 변동성의 증가
파생상품자산					
콜옵션 (전환사채)	4,496,810	3	T-F 모형 (Tsilveriotis Fernandes Model)	무위험이자율 만기수익률	추정된 공정가치는 다음에 따라 증가합니다. - 주가의 상승, 잔여 만기
기타포괄손익-공정가치측정금융자산					
비상장주식 (이노피아테크)	1,221,802	3	현금흐름할인법	매출액성장율: 0% 할인율: 11.20% 영구성장율: 0%	추정된 공정가치는 다음에 따라 증가합니다. - 추정현금흐름의 증가 및 할인율의 감소

### ⑤ 당분기 중 수준 3 공정가치로 측정되는 항목의 변동은 다음과 같습니다.

(단위:천원)	
구 분	금액
기초	7,106,205
취득	-
처분	-

평가	(4,745)
타계정으로 대체	-
기말	7,101,460

(2) 신용위험

금융자산의 장부금액은 신용위험에 대한 최대 노출정도를 나타냅니다. 다만, 현금성자산과 장기금융상품은 신용등급이 우수한 금융기관에 예치하고 있어 신용위험이 제한적입니다.

① 신용위험에 대한 노출

금융자산의 장부금액은 신용위험에 대한 최대 노출정도를 나타냅니다. 당분기말과 전기말 현재 연결실체의 신용위험에 대한 최대 노출정도는 다음과 같습니다.

(단위:천원)		
구 분	당분기말	전기말
매출채권	169,604,996	113,769,469
기타채권	17,656,122	28,207,147
합 계	187,261,118	141,976,616

② 손상차손

당분기말과 전기말 현재 매출채권및기타채권의 연령 및 각 연령별로 손상된 금액은 다음과 같습니다.

(단위:천원)				
구 분	당분기말		전기말	
	채권잔액	손상된 금액	채권잔액	손상된 금액
만기일 미도래	147,221,875	(401,431)	93,441,543	(10,338)
1-30일	6,877,269	(122,324)	1,084,403	(45,785)
31일-120일	4,075,560	(65,358)	8,274,421	(158,154)
121일-1년	4,882	(411)	13,706,883	(967,278)
1년 이상 경과	29,081,532	(8,193,900)	25,469,366	(7,523,130)
합 계	187,261,118	(8,783,424)	141,976,616	(8,704,685)

당분기와 전기 중 매출채권및기타채권에 대한 대손충당금의 변동은 다음과 같습니다.

(단위:천원)		
구 분	당 분 기	전 기
기초잔액	8,704,685	9,741,340
대손상각비(환입)	68,355	413,212
환율변동효과	10,384	(235,547)
제각	-	(1,214,320)
기말잔액	8,783,424	8,704,685

연결실체는 매출채권에 대한 기대신용손실을 측정하기 위해 충당금설정률표를 사용하고 있습니다. 채무불이행률은 매출채권이 연체에서 제각이 되기까지의 가능성을 기초로 한 'Roll Rate' 방법을 사용하여 계산되고 있습니다.

## 7. 매출채권및기타채권

당분기말과 전기말 현재 매출채권및기타채권의 내역은 다음과 같습니다.

(단위:천원)					
구 분		당분기말		전기말	
		유 동	비유동	유 동	비유동
매출채권	매출채권	169,604,996	-	113,769,469	-
	대손충당금	(5,499,421)	-	(5,463,917)	-
	소 계	164,105,575	-	108,305,552	-
대여금	대여금	1,437,194	1,811,279	1,084,011	1,733,483
	대손충당금	(435,426)	-	(435,426)	-
	소 계	1,001,768	1,811,279	648,585	1,733,483
미수금	미수금	9,188,107	-	19,136,910	-
	대손충당금	(1,743,636)	-	(1,700,401)	-
	현재가치할인차금	-	-	-	-
	소 계	7,444,471	-	17,436,509	-
미수수익	미수수익	119,144	-	120,089	-
	대손충당금	(104,050)	-	(104,051)	-
	소 계	15,094	-	16,038	-
보증금	보증금	3,003,257	2,214,836	2,944,407	2,246,356
	현재가치할인차금	(26,971)	(90,724)	(41,856)	(105,282)
	소 계	2,976,286	2,124,112	2,902,551	2,141,074
합 계		175,543,194	3,935,391	129,309,235	3,874,557

## 8. 재고자산

(1) 당분기말과 전기말 현재 재고자산의 장부금액은 다음과 같습니다.

(단위:천원)						
구 분	당분기말			전기말		
	취득원가	충당금	장부금액	취득원가	충당금	장부금액
원재료	76,581,820	(17,104,227)	59,477,593	58,960,893	(17,629,539)	41,331,354
재공품	29,794,464	(1,670,408)	28,124,056	39,267,187	(1,350,938)	37,916,249
제품	9,559,015	(3,073,629)	6,485,386	26,646,411	(3,113,355)	23,533,056
상품	4,324,145	(64,480)	4,259,665	5,349,619	(76,999)	5,272,620
미착품	1,005,523	-	1,005,523	548,121	-	548,121
저장품	617,179	-	617,179	292,763	-	292,763

합 계	121,882,146	(21,912,744)	99,969,402	131,064,994	(22,170,831)	108,894,163
-----	-------------	--------------	------------	-------------	--------------	-------------

(2) 당분기 중 612,374천원의 재고자산평가손실 및 폐기손실을 인식하였습니다(전분기: 324,551천원 환입). 재고자산의 평가손실과 환입은 매출원가에 포함됩니다.

## 9. 유형자산 및 무형자산

(1) 당분기 및 전기 중 유형자산의 변동내역은 다음과 같습니다.

(단위:천원)		
구분	당분기	전기
<장부금액의 변동>		
기초 순장부금액	175,958,012	215,646,657
취득	3,076,875	21,796,627
처분 및 손상	(9,978)	(24,303,339)
기타금액	417,397	(714,383)
연결범위의변동	-	-
환율변동효과	4,010,295	6,387,911
감가상각비	(3,156,242)	(42,855,461)
분기말 순장부금액	180,296,359	175,958,012
<취득원가 및 장부금액>		
취득원가	420,400,550	408,288,515
감가상각누계액(*)	(240,104,191)	(232,330,503)
분기말 순장부금액	180,296,359	175,958,012

(\*) 감가상각누계액과 손상차손누계액을 합한 금액입니다.

(2) 당분기 및 전기 중 투자자산의 변동내역은 다음과 같습니다.

(단위:천원)		
구분	당분기	전기
<장부금액의 변동>		
기초 순장부금액	15,165,371	15,303,932
취득	-	-
기타금액(*)	-	54,493
감가상각비	(48,286)	(193,054)
분기말 순장부금액	15,117,085	15,165,371
<취득원가 및 장부금액>		
취득원가	15,665,114	15,665,114
감가상각누계액	(548,029)	(499,743)
분기말 순장부금액	15,117,085	15,165,371

(\*) 유형자산에서 대체한 금액입니다.

(3) 당분기 및 전기 중 무형자산의 변동내역은 다음과 같습니다.

(단위:천원)		
구분	당분기	전기
<장부금액의 변동>		
기초 순장부금액	5,774,941	5,776,244
취득	110,782	505,657
처분 및 폐기	(99,451)	(2,313)
기타금액	221,106	454,319
연결범위의변동	-	-
환율변동효과	22,273	4,192
감가상각비	(260,542)	(963,158)
분기말 순장부금액	5,769,109	5,774,941
<취득원가 및 장부금액>		
취득원가	74,010,876	73,961,421
감가상각누계액(*)	(68,241,767)	(68,186,480)
분기말 순장부금액	5,769,109	5,774,941

(\*) 감가상각누계액과 손상차손누계액 및 정부보조금을 합한 금액입니다.

## 10. 관계기업투자

(1) 당분기말과 전기말 현재 관계기업투자의 내역은 다음과 같습니다.

(단위:천원)						
구분	소재지	주요 영업활동	당분기말		전기말	
			유효지분율(%)	장부금액	유효지분율(%)	장부금액
리오메디텍	국내	의료기기 제조판매	27.61%	-	27.61%	-
레이저엡스	국내	레이저 장비 개발 및 제조	29.24%	-	29.24%	-
합계				-		-

(2) 당분기와 전기 중 관계기업투자주식의 지분법평가 및 기타변동내역은 없습니다.

(3) 당분기말과 전기말 현재 관계기업의 요약 재무정보는 다음과 같습니다.

### ① 당분기말

(단위:천원)		
구분	(주)리오메디텍	(주)레이저엡스
자산	309,187	1,026,592
부채	249,812	96,365



자본	59,375	930,227
매출	97,748	22,000
당기순손익	(52,775)	(64,458)
총포괄손익	(52,775)	(64,458)

## ② 전기말

(단위:천원)		
구 분	(주)리오메디텍	(주)레이저애플스
자산	397,539	1,100,186
부채	285,390	105,501
자본	112,149	994,685
매출	13,304	46,350
당기순손익	(20,275)	(219,541)
총포괄손익	(20,275)	(219,541)

(\*) 매출, 당기순손익, 총포괄손익은 전분기 기준 재무정보입니다.

## 11.매입채무 및 기타채무

당분기말과 전기말 현재 매입채무및기타채무의 내역은 다음과 같습니다.

(단위:천원)				
구 분	당분기말		전기말	
	유 동	비유동	유 동	비유동
매입채무	109,291,895	-	80,199,560	-
미지급금	10,958,905	1,303,538	8,227,407	1,322,194
미지급비용	2,781,689	-	2,528,939	-
임대보증금	-	910,240	-	1,153,240
합 계	123,032,489	2,213,778	90,955,906	2,475,434

## 12.차입금

(1) 당분기말과 전기말 현재 단기차입금의 내역은 다음과 같습니다.

(단위:천원)				
차입처	내 역	이자율(%)	당분기말	전기말
(주)신한은행	한도대출	4.37%	500,000	500,000
	운전자금	7.81~8.79%	4,790,000	5,220,000
(주)국민은행	운전자금	3.27%	5,000,000	5,000,000
	운전자금(USD)	1.89~1.96%	-	1,900,950
	상생기술협력자금	-	2,500,000	2,500,000

(주)우리은행	운전자금	4.01~8.87%	1,075,000	2,075,000
한국수출입은행	수출금융	2.76%	10,000,000	7,000,000
	운전자금	4.68%	10,000,000	-
KDB 산업은행	일반대출	3.19%	9,000,000	9,000,000
(주)씨티은행	운전자금(USD)	4.76%	11,734,200	17,750,872
	일반대출	1.20%	5,576,760	-
IBK 기업은행	운전자금(KRW)	3.84~3.41%	6,000,000	6,000,000
합 계			66,175,960	56,946,822

(2) 당분기말과 전기말 현재 장기차입금의 내역은 다음과 같습니다.

(단위:천원)				
차입처	내역	이자율(%)	당분기말	전기말
신한은행	운전자금(KRW)	4.67~12.00%	-	3,600,000
우리은행	운전자금(KRW)	2.74~6.12%	3,600,000	550,000
중소기업진흥공단	운전자금(KRW)	2.41~2.42%	1,253,980	753,360
유동성대체			(4,297,570)	(1,314,220)
합 계			556,410	3,589,140

(3) 당분기말 현재 차입금의 상환일정은 다음과 같습니다.

(단위:천원)	
상환일정	상환금액
2023.04.01 ~ 2024.03.31	43,200,000
2024.04.01 ~ 2025.03.31	27,273,530
2025.04.01 이후	556,410
합 계	71,029,940

(4) 당분기말 현재 연결실체의 차입금을 위하여 담보로 제공되어 있는 자산의 내역은 다음과 같습니다.

(단위:천원)				
담보제공자산	장부금액	차입금종류	차입금액	담보권자
토지 및 건물(파주)	13,244,262	한도대출	-	국민은행
토지 및 건물 및 기계장치(구미)	8,717,864	일반대출	9,703,980	산업은행, 중소기업진흥공단
토지 및 건물(판교)	11,942,452	한도대출	10,000,000	한국수출입은행
유형자산	63,356,977	일반/시설자금대출/운영자금	21,460,000	신한은행 등 3곳
재고자산	13,133,745	운영자금	10,000,000	한국수출입은행
합 계	110,395,300		51,163,980	

(5) 전환사채

① 당분기말 현재 전환사채의 내용은 다음과 같습니다.

(단위:천원)						
회사명	구분	발행일	만기일	연이자율	금액	
					당분기말	전기말
탐엔지니어링	제3회 무기명식 무보증 이권부 사모 전환사채	2021-07-13	2026-07-13	0%	10,000,000	10,000,000
파워로직스	제3회 무기명식 무보증 이권부 사모 전환사채	2021-07-13	2026-07-13	0%	15,000,000	15,000,000
합 계					25,000,000	25,000,000
차 감: 전 환 권 조 정					(756,318)	(1,402,640)
차 감 계					24,243,682	23,597,360

② 전환사채의 발행조건은 다음과 같습니다.

구 분	내 용	
액면가액/만기상환금	10,000,000,000원	15,000,000,000원
전환가액(원/주)	6,410원	6,850원
전환가액의 조정(*1)	<p>본 사채의 사채권자가 전환청구를 하기 전에 발행회사가 (i) 주식배당, 준비금의 자본전입등으로 주식을 발행하거나, 시가를 하회하는 발행가액으로 유상증자를 하거나 또는 (ii) 시가를 하회하는 가액으로 발행회사의 신주를 인수할 권리가 부여된 증권을 발행하는 등의 경우에는 다음과 같이 전환가액을 조정함.</p> $\text{조정 전 전환가액} \times \left[ \frac{(A+(B \cdot C/D))}{(A+B)} \right]$ <p>A : 기발행주식수 B : 신발행주식수 C : 1주당 발행가격 D : 시가</p> <p>사채 발행 후 매3개월이 경과한 날을 전환가액 조정일로 하고, 각 전환가액 조정일 전일을 기산일로 하여 그 기산일부터 소급한 1개월 가중산술평균주가, 1주일 가중산술평균주가 및 최근일 가중산술평균주가를 산술평균한 가액과 최근일 가중산술평균주가 중 높은 가격이 해당 조정일 직전일 현재의 전환가액보다 낮은 경우 동 높은 가격이 해당 조정일 직전일 현재의 전환가액보다 낮은 경우 동 낮은 가격을 새로운 전환가액으로 함. 단 새로운 전환가액은 발행 당시 전환가액의 70% 이상이어야함</p>	<p>본 사채의 사채권자가 전환청구를 하기 전에 발행회사가 (i) 주식배당, 준비금의 자본전입등으로 주식을 발행하거나, 시가를 하회하는 발행가액으로 유상증자를 하거나 또는 (ii) 시가를 하회하는 가액으로 발행회사의 신주를 인수할 권리가 부여된 증권을 발행하는 등의 경우에는 다음과 같이 전환가액을 조정함.</p> $\text{조정 전 전환가액} \times \left[ \frac{(A+(B \cdot C/D))}{(A+B)} \right]$ <p>A : 기발행주식수 B : 신발행주식수 C : 1주당 발행가격 D : 시가</p> <p>사채 발행 후 매3개월이 경과한 날을 전환가액 조정일로 하고, 각 전환가액 조정일 전일을 기산일로 하여 그 기산일부터 소급한 1개월 가중산술평균주가, 1주일 가중산술평균주가 및 최근일 가중산술평균주가를 산술평균한 가액과 최근일 가중산술평균주가 중 높은 가격이 해당 조정일 직전일 현재의 전환가액보다 낮은 경우 동 낮은 가격을 새로운 전환가액으로 함. 단 새로운 전환가액은 발행 당시 전환가액의 70% 이상이어야함.</p>
액면이자율/만기보장수익률	0.00%/0.00%	0.00%/0.00%
전환청구기간	2022.07.13 ~ 2026.06.13	2022.07.13 ~ 2026.06.13
전환시 발행할 주식	주식회사 탐엔지니어링의 무기명식 보통주식	주식회사 파워로직스의 무기명식 보통주식
상환방법	만기까지 보유하고 있는 본 사채의 원금에 대하여는 2026년 07월 13일에 권면금액의 100%에 해당하는 금액을 일시 상환	만기까지 보유하고 있는 본 사채의 원금에 대하여는 2026년 07월 13일에 권면금액의 100%에 해당하는 금액을 일시 상환
조기상환 청구권	발행일로부터 24개월이 되는 2023년 7월 13일 및 이후 매 3개월에 해당되는 날에 사채 발행가액 전부 또는 일부에 대해서 조기상환 청구가능	발행일로부터 24개월이 되는 2023년 7월 13일 및 이후 매 3개월에 해당되는 날에 사채 발행가액 전부 또는 일부에 대해서 조기상환 청구가능

매도청구권(*2)	2022년 7월 13일부터 2023년 7월 13일까지 매월의 13일(이하 '매매일' 및 '매수대금지급기일'이라 하며, 해당일이 영업일이 아닌 경우에는 익영업일로 한다) 마다 발행회사는 사채권자가 보유하고 있는 본 사채"를 발행회사 또는 발행회사가 지정하는 제3자(이하 "매수인"이라 한다)에게 매도하여 줄 것을 사채권자에게 청구할 수 있으며, 사채권자는 발행회사의 청구에 따라 보유하고 있는 본 사채를 매수인에게 매도하여야 한다. 단, 발행회사는 각 사채권자에 대하여 각 사채권자가 보유하고 있는 사채 발행가액의 40%를 초과하여 매도청구권을 행사할 수 없다.	2022년 7월 13일부터 2023년 7월 13일까지 매월의 13일(이하 '매매일' 및 '매수대금지급기일'이라 하며, 해당일이 영업일이 아닌 경우에는 익영업일로 한다) 마다 발행회사는 사채권자가 보유하고 있는 본 사채"를 발행회사 또는 발행회사가 지정하는 제3자(이하 "매수인"이라 한다)에게 매도하여 줄 것을 사채권자에게 청구할 수 있으며, 사채권자는 발행회사의 청구에 따라 보유하고 있는 본 사채를 매수인에게 매도하여야 한다. 단, 발행회사는 각 사채권자에 대하여 각 사채권자가 보유하고 있는 사채 발행가액의 40%를 초과하여 매도청구권을 행사할 수 없다.
-----------	---	---

(\*1) 연결실체는 전환가액 조정 조건이 내재된 전환사채에 대해서는 금융감독원의 질의회신(회제이-00094)에 따라 발행시점의 전환권대가를 자본(지배기업이 보유하고 있지 아니한 종속기업 관련 전환권대가는 비지배지분)으로 분류하고, 최초인식시점 이후의 공정가액 변동은 회계처리하지 아니하였습니다.

(\*2) 연결실체는 매도청구권에 대하여 금융감독원의 「전환사채 콜옵션 회계처리」에 대한 감독지침에 따라 별도의 파생상품자산으로 처리하였습니다.

③ 전환사채 장부가액의 변동내역은 다음과 같습니다.

(단위:천원)			
구 분	기 초	상 각	기 말
전환사채	23,597,360	646,322	24,243,682

### 13. 총당부채

(1) 당분기말 및 전기말 현재 총당부채의 내용은 다음과 같습니다.

(단위 : 천원)		
구 분	당분기말	전기말
복구총당부채	1,824,525	1,749,809
합 계	1,824,525	1,749,809

(2) 당분기와 전기 중 현재 총당부채의 변동내역은 다음과 같습니다.

(단위 : 천원)		
구 분	당분기	전 기
	복구총당부채	복구총당부채
기초금액	1,749,809	1,421,503
전입액(환입액)	74,716	328,306
사용액	-	-
기타금액	-	-
기말금액	1,824,525	1,749,809

(3) 당분기말과 전기말 현재 총당부채의 설정방법 및 추정과 관련하여 불확실성이 내재된 중

요가정은 다음과 같습니다.

구 분	설정방법 및 중요가정
복구충당부채	자산 사용 종료 후 최초의 상태로 복구를 위한 지출액을 가정

#### 14. 수익인식 및 매출원가

(1) 당분기와 전분기의 매출액 내역은 다음과 같습니다.

(단위:천원)				
구 분	당 분 기		전 분 기	
	3개월	누적	3개월	누적
제품매출액	230,763,464	230,763,464	242,272,115	242,272,115
상품매출액	27,533,531	27,533,531	22,249,699	22,249,699
기타매출액	2,617,652	2,617,652	3,055,248	3,055,248
합 계	260,914,647	260,914,647	267,577,062	267,577,062

(2) 당분기와 전분기의 매출원가 내역은 다음과 같습니다.

(단위:천원)				
구 분	당 분 기		전 분 기	
	3개월	누적	3개월	누적
제품매출원가	208,555,622	208,555,622	232,516,902	232,516,902
상품매출원가	25,072,564	25,072,564	22,062,119	22,062,119
기타매출원가	1,828,549	1,828,549	2,883,648	2,883,648
합계	235,456,735	235,456,735	257,462,669	257,462,669

#### 15. 판매비와관리비

당분기와 전분기 판매비와관리비 내역은 다음과 같습니다.

(단위:천원)				
구 분	당 분 기		전 분 기	
	3개월	누적	3개월	누적
급여	5,197,805	5,197,805	5,440,374	5,440,374
퇴직급여	424,737	424,737	542,536	542,536
복리후생비	495,757	495,757	601,411	601,411
여비교통비	337,752	337,752	204,029	204,029
통신비	55,951	55,951	71,257	71,257
세금과공과	372,452	372,452	480,006	480,006
임차료	125,875	125,875	204,646	204,646

감가상각비	763,757	763,757	990,309	990,309
무형자산상각비	133,926	133,926	173,674	173,674
보험료	177,256	177,256	192,489	192,489
접대비	267,514	267,514	170,390	170,390
광고선전비	57,656	57,656	48,147	48,147
지급수수료	1,641,423	1,641,423	1,843,490	1,843,490
특허수수료	127,516	127,516	109,436	109,436
교육훈련비	45,298	45,298	41,564	41,564
차량유지비	118,894	118,894	115,114	115,114
대손상각비(환입)	28,581	28,581	462,175	462,175
협회비	13,853	13,853	10,988	10,988
경상개발비	6,225,563	6,225,563	6,241,641	6,241,641
제품보증비(환입)	(284,991)	(284,991)	(250,116)	(250,116)
기타	1,659,577	1,659,577	2,229,826	2,229,826
합 계	17,986,152	17,986,152	19,923,386	19,923,386

## 16. 비용의 성격별 공시

당분기와 전분기의 비용의 성격별 분류 내역은 다음과 같습니다.

(단위:천원)				
구 분	당 분 기		전 분 기	
	3개월	누적	3개월	누적
재고자산의 변동	7,979,724	7,979,724	(5,300,162)	(5,300,162)
원재료 및 상품 매입액	196,274,181	196,274,181	224,851,670	224,851,670
종업원급여	17,893,976	17,893,976	19,998,130	19,998,130
감가상각비와 무형자산상각비	3,382,580	3,382,580	12,242,803	12,242,803
기타	27,912,425	27,912,425	25,593,615	25,593,615
합 계(*)	253,442,886	253,442,886	277,386,056	277,386,056

(\*) 연결포괄손익계산서의 매출원가 및 판매비와관리비를 합산한 금액입니다.

## 17. 기타수익 및 기타비용

당분기와 전분기 중 기타수익과 기타비용의 내역은 다음과 같습니다.

(단위:천원)				
구 분	당 분 기		전 분 기	
	3개월	누적	3개월	누적
기타수익:				
유형자산처분이익	1,875	1,875	77,278	77,278

수입임대료	260,340	260,340	221,500	221,500
잡이익	310,472	310,472	60,875	60,875
리스계약이익	11,408	11,408	344	344
기타영업외수익	-	-	38,778	38,778
대손상각비의환입	-	-	434,462	434,462
기타수익 합계	584,095	584,095	833,237	833,237
기타비용:				
유형자산처분손실	521	521	293,185	293,185
무형자산처분손실	1,651	1,651	-	-
잡손실	212,170	212,170	29,862	29,862
리스계약손실	-	-	49,024	49,024
기타의대손상각비	39,774	39,774	-	-
기타비용 합계	254,116	254,116	372,071	372,071

## 18. 금융수익 및 금융비용

당분기와 전분기 중 금융수익과 금융비용의 내역은 다음과 같습니다.

### ① 금융수익

(단위:천원)				
구 분	당 분 기		전 분 기	
	3개월	누적	3개월	누적
이자수익	288,961	288,961	205,439	205,439
외환차익	5,468,382	5,468,382	6,039,209	6,039,209
외화환산이익	7,546,884	7,546,884	4,496,057	4,496,057
당기손익-공정가치측정금융자산평가이익	117,050	117,050	17,000	17,000
파생상품거래이익	407,285	407,285	579,707	579,707
합 계	13,828,562	13,828,562	11,337,412	11,337,412

### ② 금융비용

(단위:천원)				
구 분	당 분 기		전 분 기	
	3개월	누적	3개월	누적
이자비용	1,424,844	1,424,844	837,491	837,491
외환차손	4,955,201	4,955,201	3,748,766	3,748,766
외화환산손실	953,393	953,393	2,125,813	2,125,813
당기손익인식금융자산평가손실	4,745	4,745	76,753	76,753
금융보증비용	25,987	25,987	-	-
파생상품거래손실	-	-	37,520	37,520

파생금융자산평가손실	194,343	194,343	458,019	458,019
합 계	7,558,513	7,558,513	7,284,362	7,284,362

## 19. 법인세비용

법인세비용은 당기법인세비용에서 과거기간 당기법인세에 대하여 당분기에 인식한 조정사항, 일시적차이의 발생과 소멸로 인한 이연법인세비용(수익) 및 당기손익 이외로 인식되는 항목과 관련된 법인세비용(수익)을 조정하여 산출하였습니다. 2023년 12월 31일자로 종료하는 회계연도의 예상연간유효법인세율은 2.71% 입니다.

## 20. 주당손익

### (1) 기본주당손익

(단위:원)				
구 분	당 분 기		전 분 기(*)	
	3개월	누적	3개월	누적
지배기업의 보통주당기손이익	5,446,371,726	5,446,371,726	(3,070,283,012)	(3,070,283,012)
가중평균유통보통주식수(주)	13,744,067	13,744,067	14,248,541	14,248,541
기본주당이익	396	396	(215)	(215)

(\*) 전분기 주석 상 가중평균유통보통주식수 산정에 오류가 있어 기본주당이익 금액이 재작성되었습니다.

### (2) 가중평균유통보통주식수의 산정

#### ① 당분기

- 직전 3개월

(단위:주,일)			
구 분	유통보통주식수	가중치	적 수
기초	13,744,067	90	1,236,966,030
가중평균유통보통주식수			1,236,966,030

가중평균유통보통주식수 :  $1,236,966,030 \div 90\text{일} = 13,744,067\text{주}$

- 누적 3개월

(단위:주,일)			
구 분	유통보통주식수	가중치	적 수
기초	13,744,067	90	1,236,966,030
가중평균유통보통주식수			1,236,966,030

가중평균유통보통주식수 :  $1,236,966,030 \div 90\text{일} = 13,744,067\text{주}$

#### ② 전분기



- 직전 3개월

(단위:주,일)			
구 분	유통보통주식수	가중치	적 수
기초	14,248,541	90	1,282,368,690
가중평균유통보통주식수			1,282,368,690

가중평균유통보통주식수 : 1,282,368,690 ÷ 90일 = 14,248,541주

- 누적 3개월

(단위:주,일)			
구 분	유통보통주식수	가중치	적 수
기초	14,248,541	90	1,282,368,690
가중평균유통보통주식수			1,282,368,690

가중평균유통보통주식수 : 1,282,368,690 ÷ 90일 = 14,248,541주

(3) 회석주당이익

① 당분기말 현재 기본주당순이익을 회석화할 수 있는 잠재적 보통주의 내용은 다음과 같습니다.

법인명	구분	정구기간	발행될 보통주식수(주)	비고
(주)탐엔지니어링	주식선택권1차	2020-03-13~2025-03-13	143,768	행사가격 6,260원
	주식선택권2차	2020-03-28~2025-03-28	81,168	행사가격 6,160원
	주식선택권3차	2023-03-12~2028-03-11	20,448	행사가격 9,780원
	주식선택권4차	2023-03-27~2028-03-26	95,137	행사가격 9,460원
	전환사채	2022-07-13~2026-06-13	1,560,062	행사가격 6,410원
(주)파워로직스(*1)	주식선택권 9차	2021-03-26~2024-03-25	54,644	행사가격 9,150원
	주식선택권 10차	2023-03-26~2026-03-25	138,297	행사가격 9,400원
	전환사채	2022-07-13~2026-06-13	2,189,781	행사가격 6,850원

(\*1) (주)파워로직스 보통주를 매수할 수 있는 권리 또는 (주)파워로직스 보통주로 전환할 수 있는 권리에므로 연결실체의 잠재적 보통주에는 해당하지 않습니다.

② 회석주당순익

(단위:원,주)		
구 분	당 분 기	
	3개월	누적
지배기업의 보통주당기순이익	5,446,371,726	5,446,371,726
전환사채의 이자비용(법인세효과차감후)	198,139,897	198,139,897
가중평균유통보통주식수	13,744,067	13,744,067
전환사채 전환 가정	1,560,062	1,560,062
주식선택권 행사가정	-	-

회석주당손익 산정을 위한 가중평균유통보통주식수	15,304,129	15,304,129
회석주당손익	369	369

③ 전분기말 현재 반회석효과로 인하여 회석주당순이익을 계산할 때 고려하지 않았지만 기본주당순이익을 회석화할 수 있는 잠재적 보통주의 내용은 다음과 같습니다.

법인명	구분	청구기간	발행될 보통주식수(주)	비고
(주)탑엔지니어링	주식선택권1차	2020-03-13~2025-03-13	143,768	행사가격 6,260원
	주식선택권2차	2020-03-28~2025-03-28	81,168	행사가격 6,160원
	주식선택권3차	2023-03-12~2028-03-11	20,448	행사가격 9,780원
	주식선택권4차	2023-03-27~2028-03-26	95,137	행사가격 9,460원
	전환사채	2022-07-13~2026-06-13	1,396,648	행사가격 7,160원
(주)파워로직스(*1)	주식선택권 9차	2021-03-26~2024-03-25	54,644	행사가격 9,150원
	주식선택권 10차	2023-03-26~2026-03-25	138,297	행사가격 9,400원
	전환사채	2022-07-13~2026-06-13	2,089,136	행사가격 8,000원

(\*1) (주)파워로직스 보통주를 매수할 수 있는 권리 또는 (주)파워로직스 보통주로 전환할 수 있는 권리에므로 연결실체의 잠재적 보통주에는 해당하지 않습니다.

## 21. 우발부채와 약정사항

(1) 당분기말과 전기말 현재 연결실체가 금융기관에 체결하고 있는 약정사항은 다음과 같습니다.

(단위:천원, 천USD, 천EUR)						
구분	금융기관명	약정한도액		사용액		비고
		당분기말	전기말	당분기말	전기말	
외상매출채권전자대출	국민은행	4,000,000	4,000,000	24,806	-	협력사 지급어음 할인한도
한도대출		5,000,000	5,000,000	-	-	기업일반운전자금대출
WR 매담대 간접익스포저		2,000,000	2,000,000	-	33,178	
수출환어음매입		-	USD 10,000	-	-	신용장방식수출환어음매입추심
포괄외화지급보증(수입)		USD 10,000	USD 10,000	USD 2,395	USD 1,743	포괄외화지급보증
포괄외화지급보증(수입)				EUR 1,575	EUR 1,575	포괄외화지급보증
자금대출(원화)		5,000,000	5,000,000	5,000,000	5,000,000	
자금대출(USD)		-	USD 1,500	-	USD 1,500	
외상수출채권(O/A)		USD 10,000	-	-	-	
기타보증		3,000,000	2,500,000	2,500,000	2,500,000	LGD 상생협력자금 지급보증
외담대(동반성장론)		KEB하나은행	15,000,000	15,000,000	-	-
외상매출채권담보대출	-		450,000	-	-	
외판대(주계약)	1,000,000		1,000,000	172,658	-	협력사 지급어음 할인한도
WR 매담대 간접익스포저	500,000		500,000	-	11,880	
받을어음 할인	100,000		100,000	-	-	
수입신용장	USD 2,000		USD 2,000	USD 423	USD 153	
포괄외화지급보증				USD 1,799	USD 104	포괄외화지급보증
포괄외화지급보증(EUR)	USD 2,000		USD 2,000	-	EUR 1,650	포괄외화지급보증
운전자금	신한은행		5,890,000	6,320,000	5,890,000	6,320,000

자금대출(원화)		3,000,000	3,000,000	3,000,000	3,000,000	
무역금융	우리은행	4,000,000	4,000,000	-	-	
운전자금		1,625,000	600,000	1,625,000	600,000	
자금대출(원화)		-	5,025,000	-	2,025,000	
한도대출	한국수출입은행	70,000,000	75,000,000	20,000,000	7,000,000	수출성장자금대출 외
자금대출(원화)	KDB산업은행	9,000,000	9,000,000	9,000,000	9,000,000	
자금대출(USD)	씨티은행	USD 9,000	USD 10,000	USD 9,000	USD 10,000	
자금대출(원화)	기업은행	6,000,000	6,000,000	6,000,000	6,000,000	
자금대출 약정		20,000,000	20,000,000	205,640	537,716	
수입신용장		-	USD 3,000	-	-	
자금대출(원화)	중소기업진흥공단	753,360	753,360	703,980	753,360	

(2) 당분기말 현재 연결실체는 서울보증보험으로부터 이행보증 등과 관련하여 5,828,890천원의 보증을 제공받고 있습니다. 또한 에이스아메리칸화재해상보험주식회사로부터 임원배상책임보험 등을 가입하고 있으며, 당분기말 현재 부보금액은 9,500,000천원입니다.

(3) 연결실체는 종속기업인 (주)성은 등 일부 종속기업 비지배지분주주와의 주주간 약정에 따라 일정 기간 또는 일정 조건이 충족되기 전에 해당 종속기업 투자주식의 전부 또는 일부를 양도, 이전, 매각, 담보제공, 기타의 방법으로 처분하고자 하는 경우 비지배지분주주의 서면 동의를 받도록 되어 있습니다. 또한, 연결실체는 상기 비지배지분주주의 보유주식에 대하여 질권을 설정하고 있습니다.

(4) 당분기말 현재 연결회사가 계류중인 소송사건의 내용은 다음과 같으며, 경영진은 동 소송의 결과를 합리적으로 예측할 수 없어 충당부채를 계상하지 않았습니다.

(단위:천원)				
사건번호	소송내용	원고	피고	소송가액
2021가합113004	손해배상	주식회사 오젠	주식회사 탐엔지니어링	458,580

## 22. 특수관계자

(1) 당분기말 현재 연결실체의 특수관계자 내역은 다음과 같습니다.

구분	회사명
관계기업	(주)리오메디텍, (주)레이저앱스

(2) 당분기와 전분기 중 특수관계자와의 중요한 거래내역은 존재하지 않습니다.

(3) 당분기와 전분기 중 특수관계자에 대한 중요한 자금거래내역은 존재하지 않습니다.

(4) 당분기말과 전기말 현재 연결실체와 특수관계자간 채권·채무잔액은 없습니다.

(5) 당분기말 현재 연결실체가 특수관계자로부터 제공받고 있는 담보 및 보증의 내역은 다음과 같습니다.

(단위:천원)							
제공받은 내용				관련 채무			
특수관계자 구분	제공자	물건 또는 내용	금 액	종 류	금 액	담보권자	만기일
대표이사	권오준	개인자격	4,800,000	무역금융	-	-	2023.09.19
최대주주	김원남	연대보증	48,000,000	수출성장자금대출(중기)	10,000,000	한국수출입은행	2023.06.02
합 계			52,800,000	합 계	10,000,000		

(6) 당분기와 전분기의 주요 경영진에 대한 보상내역은 다음과 같습니다.

(단위:천원)				
구 분	당 분 기		전 분 기	
	3개월	누적	3개월	누적
단기급여	1,595,041	1,595,041	1,431,741	1,431,741
퇴직급여	126,122	126,122	184,432	184,432
주식보상비용	138,542	138,542	148,888	148,888
합 계	1,859,705	1,859,705	1,765,061	1,765,061

상기의 주요 경영진에는 연결실체 활동의 계획·운영·통제에 대한 중요한 권한과 책임을 가진 이사(사외이사 포함) 및 감사가 포함되어 있습니다.

### 23. 비지배지분에 대한 정보

(1) 연결회사에 포함된 비지배지분 중 중요한 종속기업의 당분기와 전기 중 변동내역과 누적 잔액은 다음과 같습니다.

#### ① 당분기

(단위: 천원)									
당 분 기	비지배 지분율(%)	당기초 누적 비지배지분	회계정책의 변경	당기초 누적 비지배지분	비지배지분에 배분된 당기순손익	비지배지분에 배분된 기타포괄손익	주식선택권	종속기업 소유지분변동 등	당분기말 누적 비지배지분
파워로직스	66.30%	120,319,814	-	120,319,814	8,229,661	2,170,517	68,572	-	130,788,565
에코플렉스	95.89%	69,578	-	69,578	14,496	-	-	-	84,074
합 계		120,389,392	-	120,389,392	8,244,157	2,170,517	68,572	-	130,872,638

#### ② 전기

(단위: 천원)									
전 기	비지배 지분율(%)	전기초 누적 비지배지분	회계정책의 변경	전기초 누적 비지배지분	비지배지분에 배분된 당기순손익	비지배지분에 배분된 기타포괄손익	주식선택권	종속기업 소유지분변동 등	전기말 누적 비지배지분
파워로직스	66.30%	141,932,232	4,097,771	146,030,003	(29,414,720)	3,307,055	297,961	99,515	120,319,814
에코플렉스	95.89%	49,192	-	49,192	20,386	-	-	-	69,578
합 계		141,981,424	4,097,771	146,079,195	(29,394,334)	3,307,055	297,961	99,515	120,389,392

(2) 비지배지분과의 거래로 인해 회사의 소유주에게 귀속될 자본에 미치는 영향은 다음과 같습니다.

(단위: 천원)		
구 분	당 분 기	전 기
종속기업 지분 추가취득(*)	-	99,515
자본에 미치는 영향(순액)	-	99,515

(\*) 전기 중 종속회사인 주식회사 티엔에스가 주식회사 탐머티리얼즈와 성은으로부터 각각 5,090,000천원, 500,000천원을 불균등 유상증자 받음으로써 변동한 비지배지분의 효과를 반영하였습니다.

(3) 비지배지분이 연결회사에 중요한 종속기업인 과워로직스의 내부거래 제거 전 요약 재무 정보는 다음과 같습니다.

① 연결재무상태표

(단위: 천원)		
구 분	당분기말	전기말
유 동 자 산	223,471,975	166,568,906
비유동자산	148,823,826	148,873,290
유 동 부 채	179,525,546	135,702,979
비유동부채	7,116,928	10,146,045
자 본	185,653,327	169,593,172

② 연결포괄손익계산서

(단위: 천원)		
구 분	당 분 기	전 분 기
매 출	218,486,248	241,813,098
당 기 순 손 익	12,359,763	(3,711,239)
기타포괄손익	3,631,820	764,187
총 포 괄 손 익	15,991,583	(2,947,052)

③ 연결현금흐름표

(단위: 천원)		
구 분	당 분 기	전 분 기
영업활동 현금흐름	(1,576,125)	(37,068,955)
투자활동 현금흐름	408,658	(15,479,170)
재무활동 현금흐름	5,544,107	25,617,196
외화환산으로 인한 현금의 변동	30,576	18,755
현금및현금성자산의 증가(감소)	4,407,216	(26,912,174)
기초의 현금및현금성자산	24,996,638	32,854,148
기말의 현금및현금성자산	29,403,854	5,941,974

## 4. 재무제표

### 재무상태표

제 31 기 1분기말 2023.03.31 현재

제 30 기말 2022.12.31 현재

(단위 : 원)

	제 31 기 1분기말	제 30 기말
자산		
유동자산	111,914,170,216	117,933,018,612
현금및현금성자산	6,730,789,189	8,616,467,959
매출채권 및 기타채권	82,408,988,908	78,035,038,502
기타유동금융자산	1,997,484,855	2,416,019,125
재고자산	19,920,427,814	27,933,534,898
미수법인세환급	10,444,430	
기타유동자산	846,035,020	931,958,128
비유동자산	147,276,048,838	146,635,446,416
장기성매출채권 및 기타채권	2,547,105,117	2,610,374,891
기타비유동금융자산	9,702,679,722	9,588,210,115
투자부동산	16,882,940,518	16,946,094,274
유형자산	46,603,877,333	46,024,733,282
무형자산	3,058,451,280	3,148,364,546
종속기업및관계기업투자	62,701,449,103	62,701,449,103
기타비유동자산	472,428,537	309,102,977
이연법인세자산	5,307,117,228	5,307,117,228
자산총계	259,190,219,054	264,568,465,028
부채		
유동부채	63,677,085,096	69,542,715,115
매입채무 및 기타채무	16,866,503,536	21,149,425,203
제품보증충당부채	3,082,287,823	3,367,278,839
계약손실충당부채	212,803,834	
단기차입금	21,500,000,000	18,500,000,000
유동성장기차입금		
기타유동금융부채	1,690,810,362	1,971,971,110
미지급법인세	107,071,708	591,524,227
유동전환사채	9,744,858,762	9,524,063,459
기타유동부채	10,472,749,071	14,438,452,277
비유동부채	3,674,413,742	3,912,271,360
장기매입채무및기타채무	2,460,340,513	2,731,250,777
기타비유동금융부채	1,214,073,229	1,181,020,583

부채총계	67,351,498,838	73,454,986,475
자본		
자본금	8,324,128,500	8,324,128,500
자본잉여금	46,451,457,986	46,451,457,986
기타자본구성요소	(6,678,793,854)	(6,748,763,919)
기타포괄손익누계액	(975,229,885)	(1,363,154,966)
이익잉여금	144,717,157,469	144,449,810,952
자본총계	191,838,720,216	191,113,478,553
자본과부채총계	259,190,219,054	264,568,465,028

### 포괄손익계산서

제 31 기 1분기 2023.01.01 부터 2023.03.31 까지

제 30 기 1분기 2022.01.01 부터 2022.03.31 까지

(단위 : 원)

	제 31 기 1분기		제 30 기 1분기	
	3개월	누적	3개월	누적
매출액	41,258,789,746	41,258,789,746	19,986,488,644	19,986,488,644
매출원가	36,922,632,032	36,922,632,032	17,350,111,004	17,350,111,004
매출총이익	4,336,157,714	4,336,157,714	2,636,377,640	2,636,377,640
판매비와관리비	6,608,164,637	6,608,164,637	5,205,679,205	5,205,679,205
영업이익(손실)	(2,272,006,923)	(2,272,006,923)	(2,569,301,565)	(2,569,301,565)
기타수익	419,925,844	419,925,844	337,468,664	337,468,664
기타비용	4,978,972	4,978,972	(73,315,636)	(73,315,636)
금융수익	3,563,993,871	3,563,993,871	1,414,161,292	1,414,161,292
금융비용	1,425,059,908	1,425,059,908	652,091,842	652,091,842
법인세비용차감전순이익(손실)	281,873,912	281,873,912	(1,396,447,815)	(1,396,447,815)
법인세비용(수익)	14,527,395	14,527,395	22,299,929	22,299,929
당기순이익(손실)	267,346,517	267,346,517	(1,418,747,744)	(1,418,747,744)
기타포괄손익	387,925,081	387,925,081	0	0
기타포괄인식금융자산-평가손익	387,925,081	387,925,081	0	0
총포괄손익	655,271,598	655,271,598	(1,418,747,744)	(1,418,747,744)
주당손익				
기본주당손익 (단위 : 원)	18	18	(92)	(92)
희석주당손익 (단위 : 원)	18	18	(92)	(92)

### 자본변동표

제 31 기 1분기 2023.01.01 부터 2023.03.31 까지

제 30 기 1분기 2022.01.01 부터 2022.03.31 까지

(단위 : 원)

		자본					
		자본금	자본잉여금	기타자본구성요소	기타포괄손익누계액	이익잉여금	자본 합계
2022.01.01 (기초자본)		8,324,128,500	53,282,989,384	(4,067,863,475)	(1,929,024,857)	138,472,885,427	194,083,114,979
총포괄손익	당기순이익					(1,418,747,744)	(1,418,747,744)
	기타포괄-공정가치측						
	정금융자산평가손익						
자본에 직접 인식된	주식보상비용			75,418,487			75,418,487
주주와의 거래	전환권 대가		(121,923,684)				(121,923,684)
2022.03.31 (기말자본)		8,324,128,500	53,161,065,700	(3,992,444,988)	(1,929,024,857)	137,054,137,683	192,617,862,038
2023.01.01 (기초자본)		8,324,128,500	46,451,457,986	(6,748,763,919)	(1,363,154,966)	144,449,810,952	191,113,478,553
총포괄손익	당기순이익					267,346,517	267,346,517
	기타포괄-공정가치측				387,925,081		387,925,081
	정금융자산평가손익						
자본에 직접 인식된	주식보상비용			69,970,065			69,970,065
주주와의 거래	전환권 대가						
2023.03.31 (기말자본)		8,324,128,500	46,451,457,986	(6,678,793,854)	(975,229,885)	144,717,157,469	191,838,720,216

### 현금흐름표

제 31 기 1분기 2023.01.01 부터 2023.03.31 까지  
제 30 기 1분기 2022.01.01 부터 2022.03.31 까지

(단위 : 원)

	제 31 기 1분기	제 30 기 1분기
영업활동현금흐름	(4,280,708,087)	996,764,582
영업에서 창출된 현금	(3,703,565,160)	896,063,501
당기순이익	267,346,517	(1,418,747,744)
조정	627,232,284	1,416,024,163
재고자산평가손실	1,458,273,865	1,134,908,509
재고자산평가충당금환입	(153,579,407)	
재고자산폐기손실	8,176,340	
대손상각비	(168,373,393)	325,217,974
기타의 대손상각비		(127,084,568)
감가상각비	928,741,081	659,795,969
무형자산상각비	101,243,783	90,332,580
유형자산처분손실	182,614	
무형자산처분손실	1,650,600	
주식보상비용	69,970,065	75,418,487
이자수익	(109,911,213)	(257,333,219)
외화환산이익	(2,371,254,337)	(983,327,523)
당기순익-공정가치측정금융자산평가이익	(117,050,000)	(17,000,000)
금융보증수익		(295,890)
이자비용	389,951,886	161,797,710
외화환산손실	586,032,788	146,192,798



당기손익-공정가치측정금융자산평가손실		68,750,000
파생상품평가손실		67,671,314
리스계약손익	(11,349,783)	48,680,093
법인세비용(수익)	14,527,395	22,299,929
자산 및 부채의 증감	(4,598,143,961)	898,787,082
매출채권 감소(증가)	(2,979,490,777)	9,634,949,245
기타채권의 감소(증가)	549,031,616	(2,210,644,398)
기타유동금융자산의 감소		154,813,534
재고자산의 감소(증가)	6,700,236,286	(20,978,706,638)
기타유동자산의 감소(증가)	(82,385,945)	(484,220,743)
기타비유동자산의 감소(증가)	(57,780,800)	(60,740)
매입채무의 증가(감소)	(3,330,022,733)	4,541,150,467
기타채무의 증가(감소)	(1,359,841,220)	(1,115,737,193)
기타유동금융부채의 증가(감소)		(8,698,187)
기타유동부채의 증가(감소)	(3,965,703,206)	11,616,057,530
총당부채의 증가(감소)	(72,187,182)	(250,115,795)
이자의 수취	80,069,192	253,689,015
이자의 지급	(158,232,205)	(108,338,244)
법인세의 납부	(498,979,914)	(44,649,690)
투자활동현금흐름	126,394,347	(5,200,955,061)
투자활동으로 인한 현금유입액	704,693,630	1,768,433,637
단기대여금의 감소	280,679,628	158,087,125
장기대여금의 감소		1,187,499,996
기타포괄인식금융자산의 처분	6,263,782	
리스채권의 회수	178,800,000	
유형자산의 처분	188,454	
무형자산의 처분	97,800,000	
정부보조금의 수령	13,061,766	178,946,516
임차보증금의 감소	127,900,000	243,900,000
투자활동으로 인한 현금유출액	(578,299,283)	(6,969,388,698)
단기대여금의 증가	(180,000,000)	(160,000,000)
정부보조금의 사용	(13,061,766)	(178,946,516)
당기손익인식금융자산의 증가		(5,000,000,000)
유형자산의 취득	(321,956,400)	(1,066,038,182)
무형자산의 취득	(58,281,117)	(8,404,000)
임차보증금의 증가	(5,000,000)	(556,000,000)
재무활동현금흐름	2,268,741,609	5,065,019,440
재무활동으로 인한 현금유입액	8,000,000,000	5,431,000,000
차입금의 차입	8,000,000,000	5,000,000,000

임대보증금의 증가		431,000,000
재무활동으로 인한 현금유출액	(5,731,258,391)	(365,980,560)
차입금의 상환	(5,000,000,000)	
리스부채의 상환	(479,258,391)	(365,980,560)
임대보증금의 감소	(252,000,000)	
현금및현금성자산의증가(감소)	(1,885,572,131)	860,828,961
기초의 현금및현금성자산	8,616,467,959	11,526,256,963
외화표시 현금및현금성자산의 환율변동 효과	(106,639)	(289,493)
기말의 현금및현금성자산	6,730,789,189	12,386,796,431

## 5. 재무제표 주석

### 1. 회사의 개요

주식회사 탐엔지니어링("당사")은 1993년 11월 13일 LCD, LED Chip, 반도체 제조 및 OLED 공정 장비 생산판매를 목적으로 설립되어 주식을 2003년 1월에 한국거래소 코스닥시장에 상장한 법인으로, 경상북도 구미시 농공단지길 53-17에 본사를 두고 있습니다.

당사의 설립시 자본금은 65,000천원이었으나 수차례의 유상증자 및 무상증자를 거쳐 당분기말 현재 자본금은 8,324,129천원이며 주요 주주현황은 다음과 같습니다

주주명	보유주식수(주)	지분율(%)
김원남 외 6명	3,963,990	24.81
자기주식	1,063,186	6.65
기타	10,949,081	68.53
합 계	15,976,257	100

종속기업 및 관계기업의 현황은 주석 8 및 20에서 설명하고 있습니다.

### 2. 재무제표 작성기준

당사는 주식회사의 외부감사에 관한 법률 제5조 1항 1호에서 규정하고있는 국제회계기준위원회 의 국제회계기준을 채택하여 정한 회계처리기준인 한국채택국제회계기준에 따라 재무제표를 작성하였습니다.

당사의 재무제표는 기업회계기준서 제1027호 '별도재무제표'에 따른 별도재무제표로서 지배기업, 관계기업의 투자자 또는 공동기업의 참여자가 투자자산을 기업회계기준서 제1028호에서 규정하는 지분법에 근거한 회계처리로 표시한 재무제표입니다

당사의 재무제표는 2023년 3월 23일자 이사회에서 승인되었으며, 2023년 3월 23일자 주주총회에서 최종 승인되었습니다.

### (1) 측정기준

재무제표는 아래에서 열거하고 있는 재무상태표의 주요항목을 제외하고는 역사적원가를 기준으로 작성되었습니다.

- 공정가치로 측정되는 파생상품
- 공정가치로 측정되는 기타투자자산

### (2) 기능통화와 표시통화

당사의 재무제표는 당사의 영업활동이 이루어지는 주된 경제환경의 통화인 기능통화로 작성되고 있습니다. 당사의 재무제표는 당사의 기능통화 및 표시통화인 원화로 작성하여 보고하고 있습니다.

### (3) 추정과 판단

한국채택국제회계기준에서는 재무제표를 작성함에 있어서 회계정책의 적용이나, 보고기간말 현재 자산, 부채 및 수익, 비용의 보고금액에 영향을 미치는 사항에 대하여 경영진의 최선의 판단을 기준으로 한 추정치와 가정의 사용을 요구하고 있습니다. 보고기간말 현재 경영진의 최선의 판단을 기준으로 한 추정치와 가정이 실제 환경과 다를 경우 이러한 추정치와 실제 결과는 다를 수 있습니다.

추정치와 추정에 대한 기본 가정은 지속적으로 검토되고 있으며, 회계추정의 변경은 추정이 변경된 기간과 미래 영향을 받을 기간 동안 인식되고 있습니다.

코로나바이러스감염증-19(COVID-19)의 확산으로 전 세계적으로 수요가 위축되고, 공급계획에 차질이 발생하는 등 세계 경제전반에 불확실성이 증대 되었습니다. 회사는 코로나바이러스감염증-19(COVID-19)가 회사의 사업에 미치는 영향을 지속적으로 관찰, 주시하고 있습니다. 코로나바이러스감염증-19(COVID-19)가 향후 국가별, 지역별로 미칠 수 있는 영향은 불확실하며, 이로 인해 당분기말 현재 회사의 재무제표 추정치에도 불확실성이 존재합니다.

#### ① 가정과 추정의 불확실성

다음 보고기간 이내에 중요한 조정이 발생할 수 있는 유의한 위험이 있는 가정과 추정의 불확실성에 대한 정보는 다음의 주석에 포함되어 있습니다.

- 매출채권의 기대신용손실 측정
- 이연법인세자산(부채)의 인식

#### ② 공정가치 측정

당사의 회계정책과 공시사항은 다수의 금융 및 비금융자산과 부채에 대해 공정가치 측정을 요구하고 있는 바, 당사는 공정가치평가 정책과 절차를 수립하고 있습니다. 동 정책과 절차에는 공정가치 서열체계에서 수준 1~3으로 분류되는 공정가치를 포함한 모든 유의적인 공정가치 측정의 검토를 책임지는 평가부서의 운영을 포함하고 있으며, 그 결과는 재무담당임원에게 직접 보고되고 있습니다.

평가부서는 정기적으로 관측가능하지 않은 유의적인 투입변수와 평가 조정을 검토하고 있습니다. 공정가치 측정에서 중개인 가격이나 평가기관과 같은 제3자 정보를 사용하는 경우, 평

가부서에서 제3자로부터 입수한 정보에 근거한 평가가 공정가치 서열체계 내 수준별 분류를 포함하고 있으며 해당 기준서의 요구사항을 충족한다고 결론을 내릴 수 있는지 여부를 판단하고 있습니다.

자산이나 부채의 공정가치를 측정하는 경우, 당사는 최대한 시장에서 관측가능한 투입변수를 사용하고 있습니다. 공정가치는 다음과 같이 가치평가방법에 사용된 투입변수에 기초하여 공정가치 서열체계 내에서 분류됩니다.

- 수준 1 : 측정일에 동일한 자산이나 부채에 대한 접근 가능한 활성시장의 조정되지 않은 공시가격
- 수준 2 : 수준 1의 공시가격 이외에 자산이나 부채에 대해 직접적으로 또는 간접적으로 관측가능한 투입변수
- 수준 3 : 수준 2의 공시가격 이외에 자산이나 부채에 대해 직접적으로 또는 간접적으로 관측가능한 투입변수

자산이나 부채의 공정가치를 측정하기 위해 사용되는 여러 투입변수가 공정가치 서열체계 내에서 다른 수준으로 분류되는 경우, 당사는 측정치 전체에 유의적인 공정가치 서열체계에서 가장 낮은 수준의 투입변수와 동일한 수준으로 공정가치 측정치 전체를 분류하고 있으며, 변동이 발생한 보고기간말에 공정가치 서열체계의 수준 간 이동을 인식하고 있습니다.

### 3. 영업부문

당사는 기업회계기준서 제1108호 '영업부문'에 따라 부문정보와 관련된 공시사항을연결재무제표에 공시하였습니다.

### 4. 금융상품

#### (1) 금융상품의 범주별 분류 및 공정가치

공정가치 서열체계를 포함한 금융자산과 금융부채의 장부금액과 공정가치는 다음과 같습니다.

#### ① 당분기말

(단위:천원)								
구 분	장부금액					공정가치 수준		
	상각후원가	당기손익- 공정가치	기타포괄- 공정가치	기타금융 부채	합 계	수준 1	수준 2	수준 3
공정가치로 측정되는 금융자산								
파생상품자산	-	1,711,232	-	-	1,711,232	-	-	1,711,232
기타투자자산	-	5,200,808	4,212,082	-	9,412,890	2,990,281	4,664,550	1,758,060
소 계	-	6,912,040	4,212,082	-	11,124,122	2,990,281	4,664,550	3,469,292
공정가치로 측정되지 않는 금융자산								
현금및현금성자산	6,730,789	-	-	-	6,730,789	-	-	-
매출채권및기타채권(*2)	84,119,224	-	-	-	84,119,224	-	-	-
장기금융상품	2,000	-	-	-	2,000	-	-	-
장단기리스채권	286,253	-	-	-	286,253	-	-	-
기타투자자산(*1)	-	287,790	-	-	287,790	-	-	-

소 계	91,138,266	287,790	-	-	91,426,056	-	-	-
금융자산 합계	91,138,266	7,199,830	4,212,082	-	102,550,178	2,990,281	4,664,550	3,469,292
공정가치로 측정되는 금융부채								
파생상품부채	-	-	-	-	-	-	-	-
공정가치로 측정되지 않는 금융부채								
매입채우및기타채무	-	-	-	19,326,845	19,326,845	-	-	-
리스부채	-	-	-	2,904,884	2,904,884	-	-	-
전환사채	-	-	-	9,744,859	9,744,859	-	-	-
차입금	-	-	-	21,500,000	21,500,000	-	-	-
소 계	-	-	-	53,476,588	53,476,588	-	-	-
금융부채 합계	-	-	-	53,476,588	53,476,588	-	-	-

(\*1)당사는 공정가치 측정을 위한 충분한 정보를 얻을 수 없고 취득일 이후 피투자기업의 가치 변동에 명확한 증거가 없는 투자자산에 대해 원가법으로 측정하였습니다.

(\*2)수취채권 중 계약자산은 금융상품에 해당하지 아니하므로 제외되었습니다.

## ② 전기말

(단위:천원)								
구 분	장부금액					공정가치 수준		
	상각후원가	당기손익- 공정가치	기타포괄- 공정가치	기타금융 부채	합 계	수준 1	수준 2	수준 3
공정가치로 측정되는 금융자산								
파생상품자산	-	1,711,232	-	-	1,711,232	-	-	1,711,232
기타투자자산	-	5,083,758	3,830,421	-	8,914,179	2,608,619	4,547,500	1,758,060
소 계	-	6,794,990	3,830,421	-	10,625,411	2,608,619	4,547,500	3,469,292
공정가치로 측정되지 않는 금융자산								
현금및현금성자산	8,616,468	-	-	-	8,616,468	-	-	-
매출채권및기타채권(*1)	80,108,884	-	-	-	80,108,884	-	-	-
장기금융상품	2,000	-	-	-	2,000	-	-	-
장단기리스채권	1,089,029	-	-	-	1,089,029	-	-	-
기타투자자산	-	287,790	-	-	-	-	-	-
소 계	89,816,381	287,790	-	-	89,816,381	-	-	-
금융자산 합계	89,816,381	7,082,780	3,830,421	-	100,441,792	2,608,618	4,547,500	3,469,292
공정가치로 측정되는 금융부채								
파생상품부채	-	-	-	-	-	-	-	-
공정가치로 측정되지 않는 금융부채								
매입채우및기타채무	-	-	-	23,880,676	23,880,676	-	-	-
리스부채	-	-	-	3,152,992	3,152,992	-	-	-
전환사채	-	-	-	9,524,063	9,524,063	-	-	-
차입금	-	-	-	18,500,000	18,500,000	-	-	-
소 계	-	-	-	55,057,731	55,057,731	-	-	-
금융부채 합계	-	-	-	55,057,731	55,057,731	-	-	-

(\*1)전기 주식 상 수취채권에 계약자산이 포함되어 있어 계약자산을 제외한 금액으로 재작성 하였습니다.

③ 수준별 공정가치 변동

당분기와 전기 중 수준 2 공정가치로 측정되는 자산 및 부채의 공정가치 변동은 다음과 같습니다.

(단위: 천원)						
구분	당분기			전기		
	당기손익-공정가치 측정 금융자산	선물환	전환사채-콜옵션	당기손익-공정가치 측정 금융자산	선물환	전환사채-콜옵션
기초	4,547,500	-	1,711,232	-	(7,198)	-
취득	-	-	-	4,946,350	-	-
평가	117,050	-	-	(398,850)	-	1,711,232
정산	-	-	-	-	7,198	-
기말	4,664,550	-	1,711,232	4,547,500	-	1,711,232

수준 1, 3 공정가치로 측정되는 기타투자자산의 공정가치 변동은 주석 18에 표시하였습니다

④ 당분기말 현재 수준 3 기타투자자산의 가치평가기법과 유의적이지만 관측가능하지 않은 투입변수

(단위:천원)					
구분	공정가치	수준	가치평가기법	주요 투입변수	공정가치측정과 유의적이지만 관측가능하지 않은 투입변수간 상호관계
당기손익-공정가치측정금융자산					
전환사채 (이엔에프프라이빗에쿼티)	536,258	3	유사기업비교법, 현금흐름할인법, 이항모형	할인율: 10.63% 변동성: 24.20%	추정된 공정가치는 다음에 따라 증가합니다 - 추정현금흐름의 증가 및 할인율의 감소, 변동성의 증가
파생상품자산					
콜옵션 (전환사채)	1,711,232	3	T-F 모형 (Tsiveriotis Fernandes Mode)	위험이자율: 3.80% 만기수익률: 15.82% 영구성장율: 0%	추정된 공정가치는 다음에 따라 증가합니다 - 주가의 상승, 잔여 만기
기타포괄손익-공정가치측정금융자산					
비상장주식 (이노피아테크)	1,221,802	3	현금흐름할인법	매출액성장율: 0% 할인율: 11.20% 영구성장율: 0%	추정된 공정가치는 다음에 따라 증가합니다 - 추정현금흐름의 증가 및 할인율의 감소, 변동성의 증가

⑤ 수준3 변동내역

(단위:천원)		
구분	기타투자자산	파생상품자산
기초	3,469,292	1,711,232
처분	-	-
평가	-	-
타계정으로 대체	-	-
기말	3,469,292	1,711,232

(2) 신용위험

금융자산의 장부금액은 신용위험에 대한 최대 노출정도를 나타냅니다. 다만, 현금성자산과 장기금융상품은 신용등급이 우수한 금융기관에 예치하고 있어 신용위험이 제한적입니다.

① 신용위험에 대한 노출

금융자산의 장부금액은 신용위험에 대한 최대 노출정도를 나타냅니다. 당분기말과 전기말 현재 당사의 신용위험에 대한 최대 노출정도는 다음과 같습니다.

(단위:천원)		
구 분	당분기말	전기말
매출채권	81,460,879	76,572,123
기타채권	8,789,846	9,536,294
합 계	90,250,725	86,108,417

②손상차손

당분기말과 전기말 현재 매출채권및기타채권의 연령 및 각 연령별로 손상된 금액은 다음과 같습니다.

(단위:천원)				
구 분	당분기말		전기말	
	채권잔액	손상된 금액	채권잔액	손상된 금액
만기일 미도래	42,980,454	(120,251)	42,211,673	(117,732)
1-30일	5,655,649	(59,386)	247,012	(28,185)
31일-120일	3,001,328	(65,061)	8,274,060	(158,141)
121일-1년	12,535,079	(428,027)	13,318,721	(584,022)
1년 이상 경과	26,078,216	(4,621,906)	22,056,951	(4,574,924)
합 계	90,250,726	(5,294,631)	86,108,417	(5,463,004)

당사는 매출채권에 대한 기대신용손실을 측정하기 위해 충당금설정률표를 사용하고 있습니다. 채무불이행률은 매출채권이 연체에서 제각이 되기까지의 가능성을 기초로한 'Roll Rate' 방법을 사용하여 계산되고 있습니다.

당분기와 전기 중 매출채권및기타채권에 대한 대손충당금의 변동은 다음과 같습니다.

(단위:천원)		
구 분	당분기	전 기
기초잔액	5,463,004	5,409,286
대손상각비(환입)	(168,373)	(1,086,286)
기타의 대손상각비	-	135,415
사업결합으로 인한 증감	-	1,004,589
제각	-	-
기말잔액	5,294,631	5,463,004

## 5. 매출채권 및 기타채권

(1) 당분기말과 전기말 현재 매출채권및기타채권의 내역은 다음과 같습니다.

(단위:천원)					
구 분		당분기말		전기말	
		유동	비유동	유동	비유동
매출채권	매출채권	81,460,879	-	76,572,123	-
	대손충당금	(4,293,024)	-	(4,461,398)	-
	소계	77,167,855	-	72,110,725	-
대여금	대여금	548,301	888,605	590,050	947,536
	대손충당금	(250,000)	-	(250,000)	-
	소계	298,301	888,605	340,050	947,536
미수금	미수금	2,726,114	-	3,275,146	-
	대손충당금	(751,606)	-	(751,606)	-
	소계	1,974,508	-	2,523,540	-
미수수익		42,296	-	45,580	-
보증금	보증금	2,953,000	1,749,328	3,057,000	1,768,229
	현재가치할인차금	(26,971)	(90,828)	(41,856)	(105,389)
	소계	2,926,029	1,658,501	3,015,144	1,662,839
합 계		82,408,989	2,547,106	78,035,039	2,610,375

(2) 당분기와 전기 중 대여금의 변동은 다음과 같습니다.

### ① 당분기

(단위:천원)					
구분	기초	대여	상환	유동성대체	기말
단기대여금	340,050	180,000	(280,680)	58,931	298,301
장기대여금	947,536	-	-	(58,931)	888,605
합계	1,287,586	180,000	(280,680)	-	1,186,906

### ② 전기

(단위:천원)							
구분	기초	대여	상환	대손	기타(*)	유동성대체	기말
단기대여금	4,995,838	643,333	(531,789)	(250,000)	(4,338,313)	(179,018)	340,050
장기대여금	18,351,850	-	(2,375,000)	-	(15,208,333)	179,018	947,536
합계	23,347,688	643,333	(2,906,789)	(250,000)	(19,546,646)	-	1,287,586

(\*)종속기업과의 합병 등으로 인하여 발생한 금액입니다.



## 6. 재고자산

당분기말과 전기말 현재 재고자산의 장부금액은 다음과 같습니다.

(단위:천원)						
	당분기말			전기말		
구 분	취득원가	총당금	장부금액	취득원가	총당금	장부금액
원재료	5,561,066	(2,304,556)	3,256,510	2,574,236	(1,239,155)	1,335,081
재공품	16,778,915	(543,938)	16,234,977	26,079,888	(322,438)	25,757,450
제품	438,731	(33,174)	405,557	35,080	(15,628)	19,452
상품	35,261	(11,877)	23,384	833,182	(11,630)	821,552
합 계	22,813,973	(2,893,545)	19,920,428	29,522,386	(1,588,851)	27,933,535

(2) 당분기 중 1,312,871천원의 재고자산이 순실현가능가치로 감액되었으며, 전분기 중 1,134,909천원의 재고자산이 순실현가능가치로 감액되었습니다. 재고자산의 평가/폐기손실과 환입은 매출원가에 포함됩니다.

## 7. 유형자산 및 무형자산

(1) 당분기 및 전기 중 유형자산의 변동내역은 다음과 같습니다.

[단위 : 천원]		
구분	당분기말	전기말
<장부금액의 변동>		
기초 순장부금액	46,079,410	38,238,062
취득	1,447,226	8,292,993
처분 및 폐기	(2,494)	(2,227,273)
사업결합으로 인한 증가	-	-
기타금액	-	4,755,901
감가상각비	(865,588)	(2,980,273)
기말 순장부금액	46,658,554	46,079,410
<취득원가 및 장부금액>		
취득원가	67,043,118	65,486,065
감가상각누계액(*)	(20,439,241)	(19,461,332)
기말 순장부금액	46,603,877	46,024,733

(\*) 감가상각누계액과 손상차손누계액을 합한 금액입니다.

(2) 당분기 및 전기 중 투자자산의 변동내역은 다음과 같습니다.

[단위 : 천원]
-----------

구분	당분기말	전기말
<b>&lt;장부금액의 변동&gt;</b>		
기초 순장부금액	16,946,094	17,143,691
취득	-	-
기타금액(*)		54,676
감가상각비	(63,153)	(252,273)
기말 순장부금액	16,882,941	16,946,094
<b>&lt;취득원가 및 장부금액&gt;</b>		
취득원가	17,503,466	17,503,466
감가상각누계액	(620,525)	(557,372)
기말 순장부금액	16,882,941	16,946,094

(\*) 유형자산에서 대체한 금액입니다.

(3) 당분기 및 전기 중 무형자산의 변동내역은 다음과 같습니다.

[단위 : 천원]		
구분	당분기말	전기말
<b>&lt;장부금액의 변동&gt;</b>		
기초 순장부금액	3,148,366	2,829,770
취득	110,781	247,689
처분 및 폐기	-	-
사업결합으로 인한 증가	-	-
기타금액	-	446,242
감가상각비	(101,243)	(375,335)
반기말 순장부금액	3,058,451	3,148,366
<b>&lt;취득원가 및 장부금액&gt;</b>		
취득원가	17,277,832	17,266,502
감가상각누계액(*)	(14,219,381)	(14,118,137)
반기말 순장부금액	3,058,451	3,148,365

(\*)감가상각누계액과 손상차손누계액 및 정부보조금을 합한 금액입니다.

## 8.종속기업 및 관계기업투자

(1) 당분기말과 전기말 현재 종속기업및관계기업투자의 내역은 다음과 같습니다.

(단위:천원)						
구분	소재지	주요 영업활동	당분기말		전기말	
			소유지분율(%)	장부금액	소유지분율(%)	장부금액
종속기업:						
(주)파워로직스(*1)	국내	전자부품개발 및 생산	33.35%	57,596,173	33.35%	57,596,173
(주)탐인터큐브(*2)	국내	상사업	0.00%	-	0.00%	-
TOP ENGINEERING VINA CO.,LTD(*3)	해외	전자부품제조업	0.00%	-	0.00%	-

(주)에코플렉스	국내	전자소재제조업	95.89%	1,178,982	95.89%	1,178,982
이엔에프블루위터사모투자 합자회사(*4)	국내	중소기업 투자 및 금융	3.19%	49,609	3.19%	49,609
TOP ENGINEERING VINA CO.,LTD(*5) (구, TOPINTERCUBE ELECTRONICS VINA Co.,Ltd)	해외	전자부품제조업	100.00%	3,876,685	100.00%	3,876,685
TOPINTERCUBE VINA(*6)	해외	전자부품제조업	0.00%	-	0.00%	-
소 계				62,701,449		62,701,449
관계기업:						
(주)리오메디텍(*7)	국내	의료기기 제조판매	-	-	-	-
(주)레이저랩스(*7)	국내	레이저 장비 개발 및 제조	-	-	-	-
소 계				-		-
합 계				62,701,449		62,701,449

- (\*1) 지분율은 과반 미만이나 회사가 보유한 의결권의 상대적규모와 주식분산정도, 과거 주총의결 양상 등을 고려하여 종속회사로 판단하였습니다.
- (\*2) 전기 중 당사로 흡수합병 되었습니다.
- (\*3) 전기 중 TOPINTERCUBE ELECTRONICS VINA Co.,Ltd로 흡수합병 되었습니다.
- (\*4) 전기 이전 이엔에프블루위터사모투자 합자회사의 주식이 기타포괄인식금융자산에서 종속기업투자로 대체 되었습니다.
- (\*5) 전기 중 사명을 TOPINTERCUBE ELECTRONICS VINA Co.,Ltd에서 TOP ENGINEERING VINA CO.,LTD로 변경하였습니다.
- (\*6) 전기 중 당사로 흡수합병된 탐인터큐브의 종속회사이며, 전기 중 TOPINTERCUBE ELECTRONICS VINA Co.,Ltd로 흡수합병 되었습니다.
- (\*7) 전기 중 종속기업인 에코플렉스에 매각하였습니다.

(2) 당분기와 전기 중 관계기업투자주식의 변동내역은 다음과 같습니다.

① 당분기

(단위:천원)						
구 분	기초	증가	처분	손상	합병	기말
종속기업:						
(주)파워로직스	57,596,173	-	-	-	-	57,596,173
(주)에코플렉스	1,178,982	-	-	-	-	1,178,982
이엔에프블루위터사모투자 합자회사	49,609	-	-	-	-	49,609
TOP ENGINEERING VINA CO.,LTD (구, TOPINTERCUBE ELECTRONICS VINA Co.,Ltd)	3,876,685	-	-	-	-	3,876,685
합 계	62,701,449	-	-	-	-	62,701,449

② 전기

(단위:천원)						
구 분	기초	증가	처분	평가	합병 등	기말
종속기업:						
(주)파워로직스	53,022,635	-	-	-	4,573,538	57,596,173
(주)탐인터큐브	12,757,266	-	-	-	(12,757,266)	-
TOP ENGINEERING VINA CO.,LTD	178,410	-	-	-	(178,410)	-
(주)에코플렉스	1,178,982	-	-	-	-	1,178,982

이엔에프블루워터사모투자 합자회사	49,609	-	-	-	-	49,609
TOP ENGINEERING VINA CO.,LTD (구, TOPINTERCUBE ELECTRONICS VINA Co.,Ltd)	-	-	-	(449,841)	4,326,526	3,876,685
TOPINTERCUBE VINA	-	-	-	-	-	-
소 계	67,186,902	-	-	(449,841)	(4,035,612)	62,701,449
관계기업:						
(주)리오메디텍	-	-	-	-	-	-
(주)레이저엡스	-	-	-	-	-	-
소 계	-	-	-	-	-	-
합 계	67,186,902	-	-	(449,841)	(4,035,612)	62,701,449

(3) 당분기말과 전기말 현재 종속기업의 요약 재무정보는 다음과 같습니다.

① 당분기

(단위:천원)				
구 분	(주) 파워로직스(*1)	TOP ENGINEERING VINA CO.,LTD (구, TOPINTERCUBE ELECTRONICS VINA Co.,Ltd)	(주)에코플렉스	이엔에프블루워터 사모투자 합자회사
자산	372,295,800	23,655,378	3,751,743	9,400,602
부채	186,642,473	12,381,306	652,425	480,889
자본	185,653,327	11,274,072	3,099,318	8,919,713
매출	218,486,248	10,016,990	948,519	-
당기순손익	12,348,169	(414,293)	347,895	(39,275)
총포괄손익	15,979,990	(522,227)	662,149	(39,275)

(\*1) 중간지배법인의 연결재무제표 기준 금액이며, 당기순손익 및 총포괄손익은 해당 연결재무제표 상 지배기업 소유주 귀속분입니다.

② 전기

(단위:천원)					
구 분	(주) 파워로직스(*1)	(주)탐인터큐브(*1)(*2)	TOP ENGINEERING VINA CO.,LTD(*3)	(주)에코플렉스	이엔에프블루워터 사모투자 합자회사
자산	315,442,196	26,563,832	-	3,041,066	9,400,602
부채	145,849,024	15,244,175	-	603,897	441,614
자본	169,593,172	11,319,657	-	2,437,169	8,958,988
매출	241,813,098	7,359,650	547,023	657,149	-
당기순손익	(3,688,813)	(2,127,355)	124,143	150,104	(39,275)
총포괄손익	(2,924,626)	(2,967,650)	163,046	66,527	(39,275)

(\*1) 중간지배법인의 연결재무제표 기준 금액이며, 당기순손익 및 총포괄손익은 해당 연결재무제표 상 지배기업 소유주 귀속분입니다.

(\*2) 당사는 2022년 7월 15일을 합병기일로 (주)탐인터큐브를 흡수합병하였으며, 자산, 부채, 자본 금액은 TOP ENGINEERING VINA CO.,LTD (구, TOPINTERCUBE ELECTRONICS VINA Co.,Ltd)의 전기말 기준 재무정보입니다.

(\*3) TOP ENGINEERING VINA CO.,LTD는 2022년 12월 1일을 합병기일로 (주)탐인터큐브의 종속기업인 TOPINTERCUBE ELECTRONICS VINA Co.,Ltd에 흡수합병 되었으며,

TOPINTERCUBE ELECTRONICS VINA Co.,Ltd는 사명을 TOP ENGINEERING VINA CO.,LTD로 변경하였습니다.

(\*4) 매출, 당기순이익, 총포괄이익은 전분기 기준 재무정보입니다.

### 9.매입채무 및 기타채무

당분기말과 전기말 현재 매입채무및기타채무의 내역은 다음과 같습니다.

(단위:천원)				
구 분	당분기말		전기말	
	유 동	비유동	유 동	비유동
매입채무	12,615,086	-	15,901,607	-
미지급금	2,717,033	1,267,741	3,654,761	1,286,651
미지급비용	1,534,385	-	1,593,057	-
임대보증금	-	1,192,600	-	1,444,600
합 계	16,866,504	2,460,341	21,149,425	2,731,251

### 10. 차입금

(1) 당분기말과 전기말 현재 단기차입금의 내역은 다음과 같습니다.

(단위:천원)				
차입처	내 역	이자율(%)	당분기말	전기말
한국수출입은행	한도대출	1.25%~2.76%	10,000,000	7,000,000
KDB산업은행	일반대출	1.67%~3.19%	9,000,000	9,000,000
KEB하나은행	매입외환	3.48%	-	-
LG디스플레이	상생기술협력자금	0.00%	2,500,000	2,500,000
소 계			21,500,000	18,500,000
LG디스플레이	유동성장기차입금		-	-
소 계			-	-
합 계			21,500,000	18,500,000

(2) 당분기말 현재 차입금의 상환일정은 다음과 같습니다.

(단위:천원)	
상환일정	상환금액
2023.04.01~2023.07.31	21,500,000
합 계	21,500,000

(3) 당분기말 현재 당사의 차입금을 위하여 담보로 제공되어 있는 자산의 내역은 다음과 같습니다.

(단위:천원)				
담보제공자산	장부금액	차입금종류	차입금액	담보권자
토지 및 건물(파주)	13,244,262	일반대출	-	(주)KB국민은행
토지 및 건물 및 기계장치(구미)	7,659,414	일반대출	9,000,000	KDB산업은행
토지 및 건물(판교)	11,942,452	한도대출	10,000,000	한국수출입은행
합 계	32,846,128		19,000,000	

(4) 당분기와 전기 중 차입금에서 생기는 부채의 변동내역은 다음과 같습니다.

① 당분기

(단위:천원)						
구분	기초금액	차입	상환	대체	기타증감	기말금액
단기차입금	18,500,000	8,000,000	(5,000,000)	-	-	21,500,000
유동성장기차입금	-	-	-	-	-	-
장기차입금	-	-	-	-	-	-
합 계	18,500,000	8,000,000	(5,000,000)	-	-	21,500,000

② 전기

(단위: 천원)						
구분	기초금액	차입	상환	대체	기타증감	기말금액
단기차입금	29,486,494	7,500,000	(13,000,000)	-	(5,486,494)	18,500,000
유동성장기차입금	1,000,000	-	-	(1,000,000)	-	-
장기차입금	-	-	-	-	-	-
합 계	30,486,494	7,500,000	(13,000,000)	(1,000,000)	(5,486,494)	18,500,000

(5) 전환사채

① 당분기말과 전기말 현재 전환사채의 내용은 다음과 같습니다.

(단위: 천원)			
사채종류	발행일	만기일	금액
제3회 무기명식 무보증 이권부 사모 전환사채	2021-07-13	2026-07-13	10,000,000
전환권조정			(255,141)
전환사채잔액			9,744,859

② 전환사채의 발행조건은 다음과 같습니다.

구분	내용
액면가액/만기상환금	10,000,000,000원
전환가액(원/주)	6,410원

전환가액의 조정(주1)	<p>본 사채의 사채권자가 전환청구를 하기 전에 발행회사가 (i) 주식배당, 준비금의 자본전입 등으로 주식을 발행하거나, 시가를 하회하는 발행가액으로 유상증자를 하거나 또는 (ii) 시가를 하회하는 가액으로 발행회사의 신주를 인수할 권리가 부여된 증권을 발행하는 등의 경우에는 다음과 같이 전환가액을 조정함.</p> <p>조정 전 전환가액 * <math>\frac{A+(B \cdot C/D)}{A+B}</math></p> <p>A : 기발행주식수 B : 신발행주식수 C : 1주당 발행가격 D : 시가</p> <p>사채 발행 후 매3개월이 경과한 날을 전환가액 조정일로 하고, 각 전환가액 조정일 전일을 기산일로 하여 그 기산일부터 소급한1개월 가중산술평균주가, 1주일 가중산술평균주가 및 최근일 가중산술평균주가를 산술평균한 가액과 최근일 가중산술평균주가 중 높은 가격이 해당 조정일 직전일 현재의 전환가액보다 낮은 경우 동 높은 가격이 해당 조정일 직전일 현재의 전환가액보다 낮은 경우 동 낮은 가격을 새로운 전환가액으로 함. 단 새로운 전환가액은 발행 당시 전환가액의70% 이상이어야함.</p>
액면이자율/만기보장수익율	0.00%/0.00%
전환청구기간	2022.07.13 ~ 2026.06.13
전환시 발행할 주식	주식회사 탐엔지니어링의 무기명식 보통주식
상환방법	만기까지 보유하고 있는 본 사채의 원금에 대하여는 2026년 07월 13일에 권면금액의 100%에 해당하는 금액을 일시 상환
조기상환 청구권	발행일로부터 24개월이 되는 2023년 7월 13일 및 이후 매 3개월에 해당되는 날에 사채 발행가액 전부 또는 일부에 대해서 조기상환 청구가능

(주1) 당사는 전환가액 조정 조건이 내재된 전환사채에 대해서는 금융감독원의 질의 회신(회제이-00094)에 따라 발행시점의 전환권대가를 자본으로 분류하고, 최초인식시점 이후의 공정가액 변동은 회계처리하지 아니하였습니다.

③전환사채 장부가액의 변동내역은 다음과 같습니다.

구 분	기 초	발 행	상 각	평 가	기 말
전환사채	9,524,063	-	220,796	-	9,744,859

## 11. 제품보증충당부채

당분기와 전기 중 제품보증충당부채의 변동내역은 다음과 같습니다.

(단위:천원)		
구 분	당분기	전 기
기초금액	3,367,279	3,116,941
전입금액	566,794	3,628,235
사용금액	(851,785)	(3,377,897)
기말금액	3,082,288	3,367,279

당사는 판매된 제품에 대한 품질보증, 하자보수 및 그에 따른 사후서비스 등으로 인하여 향후 부담하게 될 비용을 관련 제품이 판매되는 시점에 비용으로 계상하고 있습니다.

## 12. 고객과의 계약에서 생기는 수익

(1) 당분기와 전분기의 매출액 내역은 다음과 같습니다.

(단위:천원)				
구 분	당 분 기		전 분 기	
	3개월	누적	3개월	누적
품목별				
제품매출액	33,192,070	33,192,070	19,725,361	19,725,361
상품매출액	8,066,720	8,066,720	261,129	261,129
합계	41,258,790	41,258,790	19,986,490	19,986,490
수익인식시기				
한 시점에 이행(제품및상품매출액)	17,582,427	17,582,427	15,519,686	15,519,686
기간에 걸쳐 이행(제품매출액)	23,676,363	23,676,363	4,466,804	4,466,804
합 계	41,258,790	41,258,790	19,986,490	19,986,490

## 13. 매출원가

당분기와 전분기의 매출원가 내역은 다음과 같습니다.

(단위:천원)				
구 분	당분기		전분기	
	3개월	누적	3개월	누적
제품매출원가	29,084,913	29,084,913	17,224,562	17,224,562
상품매출원가	7,837,720	7,837,720	125,549	125,549
합계	36,922,633	36,922,633	17,350,111	17,350,111

## 14. 판매비와 관리비

당분기와 전분기 판매비와관리비 내역은 다음과 같습니다.

(단위:천원)				
구 분	당분기		전분기	
	3개월	누적	3개월	누적
급여	1,954,735	1,954,735	1,629,842	1,629,842
퇴직급여	146,679	146,679	162,014	162,014
복리후생비	119,900	119,900	98,071	98,071
여비교통비	175,431	175,431	79,176	79,176



통신비	6,895	6,895	7,984	7,984
세금과공과	172,969	172,969	118,500	118,500
임차료	129,276	129,276	36,981	36,981
감가상각비	122,496	122,496	129,928	129,928
무형자산상각비	10,530	10,530	7,925	7,925
보험료	120,257	120,257	102,070	102,070
접대비	182,154	182,154	63,518	63,518
광고선전비	38,274	38,274	6,805	6,805
지급수수료	765,476	765,476	487,952	487,952
특허수수료	127,516	127,516	109,436	109,436
교육훈련비	15,140	15,140	4,777	4,777
차량유지비	27,695	27,695	23,715	23,715
대손상각비(환입)	(168,373)	(168,373)	325,218	325,218
협회비	12,733	12,733	10,960	10,960
경상개발비	2,628,079	2,628,079	1,962,716	1,962,716
제품보증비(환입)	(284,991)	(284,991)	(250,116)	(250,116)
주식보상비	69,970	69,970	75,418	75,418
기타	235,324	235,324	12,789	12,789
합 계	6,608,165	6,608,165	5,205,679	5,205,679

## 15. 비용의 성격별 공시

당분기와 전분기의 비용의 성격별 분류 내역은 다음과 같습니다.

(단위:천원)				
구 분	당분기		전분기	
	3개월	누적	3개월	누적
재고자산의 변동	6,708,240	6,708,240	(21,013,535)	(21,013,535)
원재료 및 상품 매입액	17,642,916	17,642,916	26,157,208	26,157,208
종업원급여	5,727,039	5,727,039	6,510,212	6,510,212
감가상각비와 무형자산상각비	1,029,985	1,029,985	750,129	750,129
여비교통비	832,178	832,178	632,517	632,517
세금과공과	337,656	337,656	406,746	406,746
임차료	92,816	92,816	76,129	76,129
보험료	326,114	326,114	373,223	373,223
수도광열비	355,541	355,541	276,648	276,648
지급수수료	2,991,115	2,991,115	1,941,934	1,941,934
외주용역비	4,388,491	4,388,491	3,797,464	3,797,464
기타	3,098,709	3,098,709	2,647,116	2,647,116

합 계(*)	43,530,800	43,530,800	22,555,791	22,555,791
--------	------------	------------	------------	------------

(\*) 포괄손익계산서의 매출원가 및 판매비와관리비를 합산한 금액입니다.

## 16. 기타수익 및 기타비용

당분기와 전분기 중 기타수익과 기타비용의 내역은 다음과 같습니다.

(단위:천원)				
구 분	당분기		전분기	
	3개월	누적	3개월	누적
기타수익:				
수입임대료	371,040	371,040	332,200	332,200
수수료수익	900	900	3,300	3,300
잡이익	36,636	36,636	1,624	1,625
리스계약이익	11,350	11,350	345	344
기타수익 합계	419,926	419,926	337,469	337,469
기타비용:				
유형자산처분손실	183	183	-	-
무형자산처분손실	1,650	1,650	-	-
잡손실	3,146	3,146	4,745	4,745
리스계약손실	-	-	49,024	49,024
기타의대손상각비	-	-	(127,085)	(127,085)
기타비용 합계	4,979	4,979	(73,316)	(73,316)

## 17. 금융수익 및 금융비용

당분기와 전분기 중 금융수익과 금융비용의 내역은 다음과 같습니다.

### ① 금융수익

(단위:천원)				
구 분	당분기		전분기	
	3개월	누적	3개월	누적
이자수익	109,911	109,911	257,333	257,333
외환차익	965,778	965,778	144,706	144,706
외화환산이익	2,371,254	2,371,254	983,328	983,328
당기손익-공정가치측정금융자산평가이익	117,050	117,050	17,000	17,000
파생상품거래이익	-	-	11,498	11,498
금융보증수익	-	-	296	296
합 계	3,563,993	3,563,993	1,414,161	1,414,161

② 금융비용

(단위:천원)				
구 분	당분기		전분기	
	3개월	누적	3개월	누적
이자비용	389,952	389,952	161,798	161,798
외환차손	449,075	449,075	199,830	199,830
외화환산손실	586,033	586,033	146,193	146,193
파생상품거래손실	-	-	7,850	7,850
파생금융자산평가손실	-	-	67,671	67,671
당기손익-공정가치측정금융자산평가손실	-	-	68,750	68,750
합 계	1,425,060	1,425,060	652,092	652,092

18. 주당손익

(1) 기본주당손익

(단위:원)				
구 분	당분기		전분기	
	3개월	누적	3개월	누적
보통주당기순이익(손실)	267,346,517	267,346,517	(1,418,747,744)	(1,418,747,744)
가중평균유통보통주식수(주)	14,913,071	14,913,071	15,417,545	15,417,545
기본주당이익(손실)	18	18	(92)	(92)

(2) 가중평균유통보통주식수의 산정

① 당분기

(단위:주,일)			
구 분	유통보통주식수	가중치	적 수
기초	14,913,071	90	1,342,176,390
가중평균유통보통주식수			1,342,176,390

가중평균유통보통주식수 : 1,342,176,390 ÷ 90일 = 14,913,071주

② 전분기

(단위:주,일)			
구 분	유통보통주식수	가중치	적 수
기초	15,417,545	90	1,387,579,050
가중평균유통보통주식수			1,387,579,050

가중평균유통보통주식수 : 1,387,579,050 ÷ 90일 = 15,417,545주

### (3) 희석주당이익

당분기말 현재 반희석효과로 인하여 희석주당순이익을 계산할 때 고려하지 않았지만, 잠재적으로 미래에 기본주당순이익을 희석화할 수 있는 잠재적 보통주의 내용은 다음과 같습니다.

법인명	구분	청구기간	발행될 보통주식수(주)	비고
(주)탐엔지니어링	주식선택권 1차	2020-03-13~2025-03-13	143,768	행사가격 6,260원
(주)탐엔지니어링	주식선택권 2차	2020-03-28~2025-03-28	81,168	행사가격 6,160원
(주)탐엔지니어링	주식선택권 3차	2023-03-12~2028-03-11	20,448	행사가격 9,780원
(주)탐엔지니어링	주식선택권 4차	2023-03-27~2028-03-26	95,137	행사가격 9,460원
(주)탐엔지니어링	전환사채	2022-07-13~2026-06-13	1,560,062	행사가격 6,410원
합계			1,900,583	

## 19. 우발부채와 약정사항

(1) 당분기말과 전기말 현재 당사가 금융기관에 체결하고 있는 약정사항은 다음과 같습니다.

(단위:천원,천USD)						
구분	금융기관명	약정한도액		사용액		비고
		당분기말	전기말	당분기말	전기말	
외담대(동반성장론)	하나은행	15,000,000	15,000,000	-	-	엘지디스플레이(주)
외판대(주계약)		1,000,000	1,000,000	172,658	-	협력사 지급어음 할인한도
포괄외화지급보증		USD 2,000	USD 2,000	USD 1,799	USD 1,868	포괄외화지급보증
수출환어음매입		-	-	-	-	신용장방식수출환어음매입추심
외상매출채권전자대출	국민은행	4,000,000	4,000,000	24,806	-	협력사 지급어음 할인한도
한도대출		5,000,000	5,000,000	-	-	기업일반운전자금대출
포괄외화지급보증		USD 10,000	USD 10,000	USD 2,395	USD 1,743	포괄외화지급보증
파생상품		-	-	-	-	
기타보증		3,000,000	3,000,000	2,500,000	2,500,000	LGD 상생협력자금 지급보증
한도대출	한국수출입은행	40,000,000	40,000,000	10,000,000	7,000,000	수출성장자금대출
포괄외화지급보증		EUR 0	-	EUR 0	-	포괄외화지급보증
한도대출	KDB산업은행	9,000,000	9,000,000	9,000,000	9,000,000	
한도대출	우리은행	4,000,000	4,000,000	-	-	무역금융
채무보증	신한은행	-	-	-	-	(주)에코플렉스
자금대출 약정	기업은행	20,000,000	20,000,000	205,640	537,716	협력사 지급어음 할인한도

(2) 당분기말 현재 당사는 서울보증보험으로부터 이행보증 등과 관련하여 1,764,032천원의 보증을 제공받고 있습니다. 또한 에이스아메리칸화재해상보험주식회사로부터 임원배상책임보험 등을 가입하고 있으며, 당분기말 현재 부보금액은 8,000,000천원입니다.

(3) 당분기말 현재 당사가 계류중인 소송사건의 내용은 다음과 같으며, 경영진은 동 소송의 결과를 합리적으로 예측할 수 없어 충당부채를 계상하지 않았습니다.

(단위:천원)				
사건번호	소송내용	원고	피고	소송가액
2021가합113004	손해배상	주식회사 오젠	주식회사 탐엔지니어링	458,580

## 20. 특수관계자

(1) 당분기말 현재 당사의 특수관계자 내역은 다음과 같습니다.

구 분	회사명
종속기업	(주)파워로직스, (주)에코플렉스, TOP ENGINEERING VINA CO.,LTD(구, TOPINTERCUBE ELECTRONICS VINA Co.,Ltd)
기타종속기업	보라전자(천진)유한공사, 신보라전자과기(중경)유한공사, 보라전자과기(양주)유한공사, POWER LOGICS VINA CO.,LTD, ㈜엔코, ㈜탐머티리얼즈, ㈜성은, ㈜티앤에스, POWERLOGICS BA THIEN VINA COMPANY LIMITED, 이엔에프블루위터 유한회사, 이엔에프블루위터사모투자 합자회사
기타 관계기업	㈜리오메디텍, ㈜레이저앵스

(2) 당분기와 전분기 중 특수관계자와의 중요한 거래내역은 다음과 같습니다.

### ① 당분기

(단위:천원)					
구 분	수익			비용	
	매출	수수료수익	수입임대료	매출원가	경상개발비 등
종속기업:					
(주)파워로직스	646,564	-	80,700	(43,309)	147,240
(주)에코플렉스	-	-	30,000	(104,966)	(858)
TOP ENGINEERING VINA CO.,LTD (구, TOPINTERCUBE ELECTRONICS VINA Co.,Ltd)	86,137	-	-	7,943,239	-
소 계	732,701	-	110,700	7,794,964	146,382
기타종속기업:					
보라전자과기(양주)유한공사	-	-	-	1,008,458	-
(주)탐머티리얼즈	-	900	-	-	-
(주)티앤에스	-	-	-	(2,789)	-
소 계	-	900	-	1,005,669	-
합 계	732,701	900	110,700	8,800,633	146,382

② 전분기

(단위:천원)							
구 분	수익					비용	
	매출	수수료수익	금융보증수익	수입임대료	이자수익	매출원가	경상개발비 등
종속기업:							
(주)탐인터큐브	-	2,400	-	80,700	123,236	446,124	-
(주)파워로직스	1,067,168	-	-	80,700	-	(29,234)	-
(주)에코플렉스	-	-	296	30,000	-	(83,551)	(833)
TOP ENGINEERING VINA CO.,LTD	15,740	-	-	-	-	309,682	-
소 계	1,082,908	2,400	296	191,400	123,236	643,021	(833)
기타종속기업:							
보라전자과기(양주)유한공사	-	-	-	-	-	564,202	-
(주)탐머티리얼즈	-	900	-	-	-	-	-
(주)티앤에스	-	-	-	-	-	27,765	-
소 계	-	900	-	-	-	591,967	-
합 계	1,082,908	3,300	296	191,400	123,236	1,234,988	(833)

(3) 당분기와 전분기 중 특수관계자에 대한 중요한 자금거래내역은 다음과 같습니다

(단위:천원)							
구분	이자율	당분기			전분기		
		자금대여	자금 회수	현금 출자	자금 대여	자금회수	현금출자
종속기업:							
(주)탐인터큐브(*1)	2.0%~2.5%	-	-	-	-	1,187,500	-
합 계	-	-	-	-	-	1,187,500	-

(\*1) 전기 중 당사로 흡수합병되었습니다.

(4) 당분기말과 전기말 현재 당사와 특수관계자간 채권·채무잔액은 다음과 같습니다.

① 당분기말

(단위:천원)								
구분	채 권				채무			
	매출채권	미수금	미수수익	임차보증금	매입채무	미지급금	선수금	임대보증금
종속기업:								
(주)파워로직스	1,554,890	49,372	-	816	-	42,638	-	269,000
(주)에코플렉스	-	40,839	27,983	-	-	-	-	15,600
TOP ENGINEERING VINA CO.,LTD (구, TOPINTERCUBE ELECTRONICS VINA Co.,Ltd)	10,889,705	-	-	-	1,130,790	-	-	-
소 계	12,444,595	90,211	27,983	816	1,130,790	42,638	-	284,600
기타종속기업:								
(주)탐머티리얼즈	-	330	-	-	-	-	-	-
(주)티앤에스	-	101,053	-	-	-	-	-	-
보라전자과기(양주)유한공사	-	-	-	-	-	346,099	-	-

소 계	-	101,383	-	-	-	346,099	-	-
합 계	12,444,595	191,594	27,983	816	1,130,790	388,737	-	284,600

## ② 전기말

(단위:천원)								
구분	채 권				채 무			
	매출채권	미수금	미수수익	임차보증금	매입채무	미지급금	선수금	임대보증금
총속기업:								
(주)파워로직스	1,218,227	46,923	-	9,816	6,871	25,062	267,303	269,000
(주)에코플렉스	-	34,415	29,541	-	-	-	-	15,600
TOP ENGINEERING VINA CO.,LTD (구, TOPINTERCUBE ELECTRONICS VINA Co.,Ltd)	13,675,862	-	-	-	2,986,763	-	-	-
소 계	14,894,089	81,338	29,541	9,816	2,993,634	25,062	267,303	284,600
기타총속기업:								
(주)탐머티리얼즈	-	330	-	-	-	-	-	-
(주)티엔에스	-	1,077	-	100,000	-	3,007	-	-
보라전자과기(양주)유한공사	-	-	-	-	-	317,091	-	-
소 계	-	1,407	-	100,000	-	320,098	-	-
합 계	14,894,089	82,745	29,541	109,816	2,993,634	345,160	267,303	284,600

(5) 당분기말 현재 당사와 특수관계자의 보증 내역은 다음과 같습니다.

### ① 제공한 보증

- 없음

### ② 제공받은 보증

(단위:천원)							
제공받은 내용				관련 채무			
특수관계자 구분	제공자	물건 또는 내용	금 액	종 류	금 액	담보권자	만기일
대표이사	권오준	개인자격 연대보증	4,800,000	무역금융	-	-	2023.09.19
최대주주	김원남	개인자격 연대보증	48,000,000	수출성장자금대출(중기)	10,000,000	한국수출입은행	2023.06.02
합 계			52,800,000	합 계	10,000,000		

(6) 주요 경영진에 대한 보상내역은 다음과 같습니다.

(단위:천원)				
구 분	당 분 기		전 분 기	
	3개월	누적	3개월	누적
단기급여	661,250	661,250	599,667	599,667
퇴직급여	54,350	54,350	70,614	70,614
주식보상비용	69,970	69,970	75,418	75,418
합 계	785,570	785,570	745,699	745,699

상기의 주요 경영진에는 당사 활동의 계획·운영·통제에 대한 중요한 권한과 책임을 가진 이사(사외이사 포함) 및 감사가 포함되어 있습니다.

## 6. 배당에 관한 사항

### (1) 배당에 관한 정책

당사는 주주이익 극대화를 전제로 하여 회사이익의 일정부분을 주주에게 환원하는 주요 수단으로 배당 등을 실시하고 있습니다. 현금배당 등의 규모는 향후 회사의 지속적인 성장을 위한 투자와 경영실적 및 Cash flow 상황 등을 감안하여 전략적으로 결정하고 있습니다.

당사의 배당과 관련하여 정관에서 정한 내용은 다음과 같습니다.

### 제 10 조 4 [동등배당]

회사는 배당 기준일 현재 발행(전환된 경우를 포함한다)된 동종 주식에 대하여 발행일에 관계없이 모두 동등하게 배당한다.

### 제 44 조 [이익금의 처분]

이 회사는 매 사업년도 이익금을 다음과 같이 처분한다.

1. 이익준비금
2. 기타의 법정적립금
3. 배당금
4. 임의적립금
5. 기타의 이익잉여금 처분액
6. 차기이월이익잉여금
7. 위 각 호 외에 주주총회의 결의에 의하여 기타 필요한 처분을 할 수 있다.

### 제 45 조 [이익배당]

- ① 이익의 배당은 금전 또는 금전 외의 재산으로 할 수 있다.
- ② 이익의 배당을 주식으로 하는 경우 회사가 종류주식을 발행한 때에도 주주총회의 결의로 그와 다른 종류의 주식으로도 할 수 있다.
- ③ 제1항의 배당은 이사회 결의로 정하는 배당기준일 현재의 주주명부에 기재된 주주 또는 등록된 질권자에게 지급한다.
- ④ 배당금 지급시기는 주주총회승인일로부터 1월 이내에 지급해야 한다. 그러나, 주주총회에서 배당금 지급시기를 따로 정한 경우에는 그러하지 아니한다.
- ⑤ 이익배당은 주주총회의 결의로 정한다. 다만, 제43조 제5항에 따라 재무제표를 이사회가 승인하는 경우 이사회결의로 이익배당을 정한다

### 제 46 조 [중간배당]

- ① 이 회사는 6월 30일 17시 현재의 주주에게 '자본시장과 금융투자업에 관한 법률' 제 165조의12에 따라 중간배당을 할 수 있다. 중간배당은 금전으로 한다.
- ② 제1항의 중간배당은 이사회결의로 하되, 그 결의는 제1항의 기준일 이후 45일 내에 하여야 한다.
- ③ 중간배당은 직전결산기의 대차 대조표상의 순자산액에서 다음 각호의 금액을 공제한 액을 한도로 한다.
  1. 직전 결산기의 자본액



2. 직전 결산기까지의 적립된 자본준비금과 이익준비금의 합계액
3. 직전 결산기의 정기주주총회에서 이익배당하기로 정한 금액
4. 직전 결산기까지의 정관의 규정 또는 주주총회의 결의에 의하여 특정목적에 위해 적립한 임의 준비금
5. 중간배당에 따라 당해 결산기에 적립하여야 할 이익준비금
6. 상법시행령 제19조에서 정한 미실현 이익

제 48 조 [배당금지청구권의 소멸 시효]

① 배당금의 지급청구권은 5년간 이를 행사하지 아니하면 소멸시효가 완성되며 이로 인한 배당금은 이 회사에 귀속한다.

주요배당지표

구 분	주식의 종류	당기	전기	전전기
		제31기 1분기	제30기	제29기
주당액면가액(원)		500	500	500
(연결)당기순이익(백만원)		13,691	-42,970	-25,186
(별도)당기순이익(백만원)		267	6,302	2,372
(연결)주당순이익(원)		396	-965	-1,129
현금배당금총액(백만원)		-	-	-
주식배당금총액(백만원)		-	-	-
(연결)현금배당성향(%)		-	-	-
현금배당수익률(%)	-	-	-	-
	-	-	-	-
주식배당수익률(%)	-	-	-	-
	-	-	-	-
주당 현금배당금(원)	-	-	-	-
	-	-	-	-
주당 주식배당(주)	-	-	-	-
	-	-	-	-

과거 배당 이력

(단위: 회, %)

연속 배당횟수		평균 배당수익률	
분기(중간)배당	결산배당	최근 3년간	최근 5년간
-	4	0.23	0.53

7. 증권의 발행을 통한 자금조달에 관한 사항

## 7-1. 증권의 발행을 통한 자금조달 실적

[지분증권의 발행 등과 관련된 사항]

### 증자(감자)현황

(기준일 : 2023년 03월 31일 )

(단위 : 원, 주)

주식발행 (감소)일자	발행(감소) 형태	발행(감소)한 주식의 내용				
		종류	수량	주당 액면가액	주당발행 (감소)가액	비고
-	-	-	-	-	-	-

당사는 본 보고서 제출일 현재 해당사항 없습니다.

### 미상환 전환사채 발행현황

(기준일 : 2023년 03월 31일 )

(단위 : 원, 주)

종류 \ 구분	회차	발행일	만기일	권면(전자등록)총액	전환대상 주식의 종류	전환청구가능기간	전환조건		미상환사채		비고
							전환비율 (%)	전환가액	권면(전자등록)총액	전환가능주식수	
제3회 무기명식 이권부 무보증 사모 전환사채	3	2021년 07월 13일	2026년 07월 13일	10,000,000,000	탐엔지니어링 기명식 보통주	2022-07-13 ~ 2026-06- 13	100	6,410	10,000,000,000	1,560,062	-
제3회 무기명식 이권부 무보증 사모 전환사채	3	2021년 07월 13일	2026년 07월 13일	15,000,000,000	파워로직스 기명식 보통주	2022-07-13 ~ 2026-06- 13	100	6,850	15,000,000,000	2,189,781	-
합 계	-	-	-	25,000,000,000	-	-	-	-	25,000,000,000	-	-

[채무증권의 발행 등과 관련된 사항]

### 채무증권 발행실적

(기준일 : 2023년 03월 31일 )

(단위 : 원, %)

발행회사	증권종류	발행방법	발행일자	권면(전자등록)총액	이자율	평가등급 (평가기관)	만기일	상환 여부	주관회사
탐엔지니어링	회사채	사모	2021년 07월 13일	10,000,000,000	0	-	2026년 07월 13일	미상환	-
파워로직스	회사채	사모	2021년 07월 13일	15,000,000,000	0	-	2026년 07월 13일	미상환	-
합 계	-	-	-	25,000,000,000	0	-	-	-	-

### 기업어음증권 미상환 잔액

(기준일 : 2023년 03월 31일 )

(단위 : 원)

잔여만기		10일 이하	10일초과 30일이하	30일초과 90일이하	90일초과 180일이하	180일초과 1년이하	1년초과 2년이하	2년초과 3년이하	3년 초과	합 계
		미상환 잔액	공모	-	-	-	-	-	-	-
	사모	-	-	-	-	-	-	-	-	-
	합계	-	-	-	-	-	-	-	-	-

### 단기사채 미상환 잔액

(기준일 : 2023년 03월 31일 )

(단위 : 원)

잔여만기		10일 이하	10일초과 30일이하	30일초과 90일이하	90일초과 180일이하	180일초과 1년이하	합 계	발행 한도	잔여 한도
미상환 잔액	공모	-	-	-	-	-	-	-	-
	사모	-	-	-	-	-	-	-	-
	합계	-	-	-	-	-	-	-	-

### 회사채 미상환 잔액

(기준일 : 2023년 03월 31일 )

(단위 : 원)

잔여만기		1년 이하	1년초과 2년이하	2년초과 3년이하	3년초과 4년이하	4년초과 5년이하	5년초과 10년이하	10년초과	합 계
미상환 잔액	공모	-	-	-	-	-	-	-	-
	사모	-	-	-	-	-	-	-	-
	합계	-	-	-	-	-	-	-	-

### 신종자본증권 미상환 잔액

(기준일 : 2023년 03월 31일 )

(단위 : 원)

잔여만기		1년 이하	1년초과 5년이하	5년초과 10년이하	10년초과 15년이하	15년초과 20년이하	20년초과 30년이하	30년초과	합 계
미상환 잔액	공모	-	-	-	-	-	-	-	-
	사모	-	-	-	-	-	-	-	-
	합계	-	-	-	-	-	-	-	-

### 조건부자본증권 미상환 잔액

(기준일 : 2023년 03월 31일 )

(단위 : 원)

잔여만기		1년 이하	1년초과 2년이하	2년초과 3년이하	3년초과 4년이하	4년초과 5년이하	5년초과 10년이하	10년초과 20년이하	20년초과 30년이하	30년초과	합 계
미상환 잔액	공모	-	-	-	-	-	-	-	-	-	-
	사모	-	-	-	-	-	-	-	-	-	-
	합계	-	-	-	-	-	-	-	-	-	-

## 7-2. 증권의 발행을 통해 조달된 자금의 사용실적

### 공모자금의 사용내역

(기준일 : 2023년 03월 31일 )

(단위 : 천원)

구 분	회차	납입일	증권신고서 등의	실제 자금사용	차이발생 사유 등

			자금사용 계획		내역		
			사용용도	조달금액	내용	금액	
전환사채 (탐엔지니어링)	3	2021년 07월 13일	시설자금	5,000,000	설비투자	5,000,000	-
전환사채 (탐엔지니어링)	3	2021년 07월 13일	운영자금	5,000,000	운영자금	5,000,000	-
전환사채 (파워로직스)	3	2021년 07월 13일	시설자금	15,000,000	설비투자	15,000,000	-

### 별도기준 사모자금의 사용내역

(기준일 : 2023년 03월 31일)

(단위 : 천원)

구분	회차	납입일	주요사항보고서의 자금사용 계획		실제 자금사용 내역		차이발생 사 유 등
			사용용도	조달금액	내용	금액	
전환사채	3	2021년 07월 13일	시설자금	5,000,000	설비투자	5,000,000	-
전환사채	3	2021년 07월 13일	운영자금	5,000,000	운영자금	5,000,000	-

## 8. 기타 재무에 관한 사항

### (1) 재무제표 작성 등 유의사항

연결재무제표 및 재무제표는 한국채택국제회계기준서에 따라 작성되었으며, 작성기준일 현재 유효하거나 조기적용 가능한 한국채택국제회계기준서 및 해석서에 따라 작성되었습니다. 기타 자세한 사항은 III. 재무에 관한 사항 중 3. 연결재무제표 주석의 2. 연결재무제표 작성 기준기준 및 중요한 회계정책을 참조하시기 바랍니다.

### (2) 합병,분할,양수도에 대한 사항

[탐인터큐브]

1) 합병기일 : 2022년 07월 15일

2) 상대방

상호	(주)탐인터큐브
소재지	경기도 성남시 분당구 판교로 255번길 74(삼평동)
대표이사	이운용
법인구분	주권비상장법인

### 3) 계약내용

#### ① 합병배경

합병법인 (주)탐엔지니어링은 본 합병을 통하여 사업시너지 및 경영효율성 제고를 통해 기업

가치를 제고하고자 합니다.

② 법적형태

당해 합병은 합병법인인 (주)탐엔지니어링은 소규모합병에 해당하여 합병승인을 위한 주주총회를 이사회 결의로 갈음하고, 피합병법인인 (주)탐인터큐브는 간이합병에 해당되어 합병승인을 이사회 결의로 갈음합니다.

③ 구체적 내용

구분	합병회사	피합병회사	비고
회사명	(주)탐엔지니어링	(주)탐인터큐브	합병신주를 발행하지 않는 무증자방식
합병비율	1	0	

④ 주요일정

구분	(주)탐엔지니어링 (합병법인)	(주)탐인터큐브 (피합병법인)
이사회 결의일	2022년 05월 10일	2022년 05월 10일
합병 계약일	2022년 05월 16일	2022년 05월 16일
관리주주 확정기준일	2022년 05월 25일	-
소규모합병 공고일	2022년 05월 26일	-
합병반대의사표시 접수기간	시작일	2022년 05월 26일
	종료일	2022년 06월 10일
합병승인을 위한 주주총회에 갈음하는 이사회 결의일	2022년 06월 13일	2022년 06월 13일
채권자 이의제출 공고일	2022년 06월 14일	2022년 06월 14일
채권자 이의제출기간	시작일	2022년 06월 14일
	종료일	2022년 07월 14일
합병기일	2022년 07월 15일	2022년 07월 15일
합병종료보고총회에 갈음하는 이사회 결의일	2022년 07월 15일	2022년 07월 15일
합병종료보고 공고일	2022년 07월 15일	-
합병(해산) 등기일	2022년 07월 19일	2022년 07월 19일

4) 합병등 전후의 재무사항 비교표

\* 합병등(합병, 중요한 영업·자산양수도, 주식의 포괄적교환·이전, 분할)

(단위: 백만원)

대상회사	계정과목	예측		실적				비고
		1차연도	2차연도	1차연도		2차연도		
				실적	과리율	실적	과리율	
(주)탐엔지니어링	매출액	-	-	-	-	-	-	-

	영업이익	-	-	-	-	-	-	-
	당기순이익	-	-	-	-	-	-	-

\* 해당 합병은 외부평가기관의 외부평가를 받지 않아 예측정보가 존재하지 않기 때문에 실적의 예측치와 실제실적과의 괴리율 등이 작성 불가하여 합병등 전후의 재무사항 비교표는 작성하지 않습니다.

### (3) 대손충당금 설정 현황

#### 1) 최근 3사업연도의 계정과목별 대손충당금 설정내역

(단위: 백만원)

구 분	계정과목	채권 총액	대손충당금	대손충당금 설정률
제31기 1분기	매출채권	169,605	5,499	3.2%
	미청구공사	-	-	-
	단기대여금	1,437	435	30.3%
	장기대여금	1,811	-	-
	미수금	9,188	1,744	19.0%
	미수수익	119	104	87.3%
	보증금	5,100	-	0.0%
	선급금	2,613	1,058	40.5%
	합 계	189,874	8,840	4.7%
제30기	매출채권	113,769	5,464	4.8%
	미청구공사	-	-	-
	단기대여금	1,084	435	40.2%
	장기대여금	1,733	-	0.0%
	미수금	19,137	1,700	8.9%
	미수수익	120	104	86.6%
	보증금	5,044	-	-
	선급금	2,511	1,058	42.1%
	합 계	143,399	8,762	6.1%
제29기	매출채권	152,101	6,423	4.2%
	미청구공사	-	-	-
	단기대여금	2,115	1,416	67.0%
	장기대여금	1,079	-	-
	미수금	15,026	1,797	12.0%
	미수수익	120	104	86.4%
	보증금	4,929	-	-
	선급금	2,904	57	2.0%
	합 계	178,274	9,798	5.5%

2) 최근 3사업연도의 대손충당금 변동현황

(단위: 백만원)

구 분	제31기 1분기	제30기	제29기
1. 기초 대손충당금 잔액합계	8,762	9,798	6,823
2. 순대손처리액(① - ②+③±④)	10	(1,450)	(38)
① 대손처리액(상각채권액)	-	-	-
② 상각채권회수액	-	-	-
③ 사업결합으로 인한증가	-	-	-
④ 기타증감액(*)	10	(1,450)	(38)
3. 대손상각비 계상(환입)액	68	413	3,014
4. 기말 대손충당금 잔액합계	8,840	8,762	9,798

\* 기타증감액은 제각, 환율변동 및 연결대상 범위제외 회사로 인한 증감입니다.

3) 매출채권관련 대손충당금 설정방침

당사는 새로운 기업회계기준서 제1109호 적용에 따라 유의적인 금융요소가 있는 매출채권 및 계약자산에 대하여 전체기간 기대신용손실에 해당하는 금액으로 손실충당금을 측정하고, 보고기간 말 현재 신용위험이 낮은 경우 신용위험이 유의적으로 증가하지 않은 것으로 보는 간편법을 사용하고 있습니다.

대손충당금 설정기준

구분	제1039호(변경전)	제1109호(변경후)
내용	<ul style="list-style-type: none"> <li>- 발생손실모형(incurred loss model)</li> <li>- 손상발생의 객관적 증거가 있는 경우에만 손상을 인식</li> </ul>	<ul style="list-style-type: none"> <li>- 기대신용손실모형(expected credit loss impairment model)</li> <li>- 상각후원가 또는 기타포괄손익-공정가치로 측정하는 채무상품, 리스채권, 계약자산, 대출 약정, 금융보증계약에 대하여 금융자산 최초인식 후 신용위험의 증가정도에 따라 손실충당금 측정함</li> <li>- 최초 인식시점에 신용이 손상된 금융자산은 최초 인식 후 전체기간 기대신용손실의 누적변동분만을 손실충당금으로 계상함</li> </ul>

기업회계기준서 제1109호에서는 금융자산 최초 인식 후 신용위험의 증가 정도에 따라 아래 표와 같이 3단계로 구분하여 12개월 기대신용손실이나 전체기간 기대신용손실에 해당하는 금액으로 손실충당금을 측정하도록 하고 있어 현행 기업회계기준서 제1039호의 발생손실모형에 비하여 신용손실을 조기에 인식할 수 있습니다.

구 분(*1)	손실충당금
---------	-------

1단계	최초 인식 후 신용위험이 유의적으로 증가하지 않는 경우(*2)	12개월 기대신용손실 : 보고기간말 이후 12개월 내에 발생 가능한 금융상품의 채무불이행 사건으로 인한 기대신용손실
2단계	최초 인식 후 신용위험이 유의적으로 증가한 경우	전체기간 기대신용손실 : 기대존속기간에 발생할 수 있는 모든 채무불이행 사건으로 인한 기대신용손실
3단계	신용이 손상된 경우	

(\*1) 기업회계기준서 제1115호 '고객과의 계약에서 생기는 수익'의 적용범위에 포함되는 거래에서 생기는 매출채권이나 계약자산의 경우 유의적인 금융요소가 없다면 전체기간 기대신용손실에 해당하는 금액으로 손실충당금을 측정해야 하고, 유의적인 금융요소가 있다면 전체기간 기대신용손실에 해당하는 금액으로 손실충당금을 측정하는 것을 회계정책으로 선택할 수 있습니다.

(\*2) 보고기간 말 신용위험이 낮은 경우에는 신용위험이 유의적으로 증가하지 않은 것으로 간주할 수 있습니다.

(4) 경과기간별 대여금 및 수취채권

(단위: 백만원)

2023년 1분기		1년 이하	1년이상 2년이하	2년이상 3년이하	3년 초과	계
금 액	일반	158,140	17,089	4,366	2	179,596
구성비율		88.05%	9.52%	2.43%	0.00%	100.00%

(단위: 백만원)

2022년 기말		1년 이하	1년이상 2년이하	2년이상 3년이하	3년 초과	계
금 액	일반	160,989	9,895	2,998	2,206	176,088
구성비율		91.43%	5.62%	1.70%	1.25%	100.00%

(5) 재고자산의 보유 및 실사내역 등

1) 최근 3사업연도의 재고자산의 사업부문별 보유현황

(단위: 백만원)

사업부문	계정과목	제31기 1분기	제30기	제29기	비고
제조업	재공품	28,124	37,916	29,134	-
	원재료	59,478	41,331	65,055	-
	제 품	6,485	23,533	38,131	-
	상 품	4,260	5,273	2,373	-
	미착품	1,006	548	870	-
	저장품	617	293	233	-
	소 계	99,969	108,894	135,797	-



합 계	재공품	28,124	37,916	29,134	-
	원재료	59,478	41,331	65,055	-
	제 품	6,485	23,533	38,131	-
	상 품	4,260	5,273	2,373	-
	미착품	1,006	548	870	-
	저장품	617	293	233	-
	합 계	99,969	108,894	135,797	-
총자산대비 재고자산 구성비율(%)		17.61%	21.24%	21.57%	-
[재고자산합계÷기말자산총계×100]					
재고자산회전율(회수)		5회	14회	8회	
[연환산 매출원가÷{(기초재고+기말재고)÷2}]					

## 2) 재고자산의 실사내역 등

① 재고실사 일자 : 내부 방침에 따라 6월말 및 12월말 기준으로 매년 2회 재고실사를 실시함.

② 재고실사 방법 : 전수조사를 기본으로 실지 재고조사를 실시하고 있으며, 일부 중요성이 높지않고 품목수가 많은 품목에 한해서는 샘플링 조사를 실시함. 기말 재고실사시에는 외부 감사인 입회하에 그 실재성 및 완전성 확인함.

※ 외부감사인 입회 하 재고 실사 일자

- 탐엔지니어링(구미사업장) : 2022.12.30
- 탐엔지니어링(과주사업장) : 2022.12.30
- 탐엔지니어링(판교사업장) : 2022.12.30
- 파워로직스(오창사업장) : 2023.01.02

## 3) 장기체화재고등의 내역 현황

2023년 1분기말 현재 재고자산에 대한 평가내역은 다음과 같습니다.

(단위 : 백만원)				
과 목	취득원가	보유금액	평가충당금	당분기말잔액
제 품	9,559	9,559	(3,074)	6,485
상 품	4,324	4,324	(64)	4,260
재공품	29,794	29,794	(1,670)	28,124
원재료	76,582	76,582	(17,104)	59,478
미착품	1,006	1,006	-	1,006
저장품	617	617	-	617
합 계	121,882	121,882	(21,913)	99,969



## IV. 이사의 경영진단 및 분석의견

- 당사는 기업공시서식 작성기준에 따라 분·반기보고서의 본 항목을 기재하지 않습니다.

## V. 회계감사인의 감사의견 등

### 1. 외부감사에 관한 사항

1. 회계감사인의 명칭 및 감사의견(검토의견 포함한다. 이하 이 조에서 같다)을 다음의 표에 따라 기재한다.

사업연도	감사인	감사의견	강조사항 등	핵심감사사항
제31기 1분기(당기)	진일회계법인	-	-	-
제30기(전기)	진일회계법인	적정	-	(연결재무제표) - 현금창출단위에 대한 손상평가 (별도재무제표) - 계약상 수행의무 별 거래가격 배분
제29기(전전기)	삼정회계법인	적정	-	(연결재무제표) - 현금창출단위에 대한 손상평가 (별도재무제표) - 계약상 수행의무 별 거래가격 배분 - 현금창출단위에 대한 손상평가

2. 감사용역 체결현황은 다음의 표에 따라 기재한다.(단위 : 천원)

사업연도	감사인	내 용	감사계약내역		실제수행내역	
			보수	시간	보수	시간
제31기 1분기(당기)	진일회계법인	별도 및 연결 반기 재무제표 검토 별도 및 연결 재무제표에 대한 감사	300,000	-	300,000	-
제30기(전기)	진일회계법인	별도 및 연결 반기 재무제표 검토 별도 및 연결 재무제표에 대한 감사	279,000	2,343시간	279,000	2,593시간
제29기(전전기)	삼정회계법인	별도 및 연결 반기 재무제표 검토 별도 및 연결 재무제표에 대한 감사	220,000	2,277시간	220,000	2,480시간

3. 회계감사인과의 비감사용역 계약체결 현황은 다음의 표에 따라 기재한다.

사업연도	계약체결일	용역내용	용역수행기간	용역보수	비고
제31기 1분기(당기)	-	-	-	-	-
제30기(전기)	-	-	-	-	-
제29기(전전기)	-	-	-	-	-

4. 재무제표 중 이해관계자의 판단에 상당한 영향을 미칠 수 있는 사항에 대해 내부감사기구가 회계감사인과 논의한 결과를 다음의 표에 따라 기재한다.

구분	일자	참석자	방식	주요 논의 내용
1	2023년 02월 28일	감사위원회, 재무담당임원, 외부감사인	대면	감사 결과 보고 - 감사결과 - 경영진과의 중요한 서면진술 사항 - 독립성 등

5. 조정협의회내용 및 재무제표 불일치정보  
- 해당사항이 없습니다.

## 2. 내부통제에 관한 사항

회계감사인의 내부회계관리제도 감사의견 및 검토의견]

사업연도	감사인	감사의견 및 검토의견	지적사항
제31기 1분기(당기)	진일회계법인	-	-
제30기(전기)	진일회계법인	[감사의견] 회사의 내부회계관리제도는 2022년 12월 31일 현재 「내부회계관리제도 설계 및 운영 개념체계」에 따라 중요성의 관점에서 효과적으로 설계 및 운영되고 있습니다.	해당사항 없음
제29기(전전기)	상정회계법인	[검토의견] 본 내부회계관리자의 내부회계관리제도 운영실태 평가결과, 2020년 12월 31일 현재 당사의 내부회계관리제도는 내부회계관리제도 모범규준에 근거하여 볼 때, 중요성의 관점에서 효과적으로 설계되고 운영되고 있다고 판단됩니다.	해당사항 없음

## VI. 이사회 등 회사의 기관에 관한 사항

### 1. 이사회에 관한 사항

#### 1. 이사회 구성 개요

가. 이사의 수 : 총 7명(사외이사 3명 포함)으로 구성된 회사의 이사회는 법령 또는 정관에 정하여진 사항, 주주총회로부터 위임받은 사항, 회사 경영의 기본 방침 및 업무집행에 관한 중요사항을 의결합니다.

나. 이사회 내 위원회의 명칭  
해당사항 없음

#### 2. 이사회 의결사항

회차	개최일자	의 안 내 용	가결 여부	사내이사				사외이사			비고
				김원남	권오준	류도현	서명식	오세인	정병혁	한동주	
1	2023년 02월 10일	연결결산의 건	가결	찬성	찬성	찬성	찬성	찬성	찬성	찬성	-
2	2023년 03월 08일	제30기 정기주주총회 소집의 건	가결	찬성	찬성	찬성	찬성	찬성	찬성	찬성	-

#### 3. 이사의 독립성

##### 가. 이사의 선임

이사는 주주총회에서 선임하며, 주주총회에서 선임할 이사 후보자는 이사회가 선정하여 주주총회에 제출할 의안으로 확정하고 있습니다. 이러한 절차에 따라 선임된 이사는 다음과 같습니다. 사외이사 후보추천위원회는 따로 설치되어 있지 않습니다.

직명	성명	활동분야(담당업무)	회사와의 거래	최대주주등과의 이해관계	임기 만료일	연임여부
사내이사	김원남	이사회 의장	해당없음	본인	2024년 03월 24일	연임
사내이사(대표이사)	권오준	경영총괄	해당없음	특수관계인	2025년 03월 22일	-
사내이사	류도현	신사업	해당없음	특수관계인	2024년 03월 25일	연임
사내이사	서명식	CFO	해당없음	특수관계인	2025년 03월 22일	-
사외이사	오세인	경영전반에 대한 업무	해당없음	해당없음	2024년 03월 25일	-
사외이사	정병혁	경영전반에 대한 업무	해당없음	해당없음	2024년 03월 25일	-
사외이사	한동주	경영전반에 대한 업무	해당없음	해당없음	2025년 03월 22일	-

#### 4. 사외이사의 전문성

##### 가. 사외이사 지원조직 현황

부서명	직원수	직위(근속연수)	주요활동내역
IR자금팀	3	선임(4년) 사원(1년) 사원(1년)	이사회 운영 및 직무수행 지원

## 나. 사외이사 및 그 변동현황

(단위 : 명)

이사의 수	사외이사 수	사외이사 변동현황		
		선임	해임	중도퇴임
7	3	-	-	-

## 사외이사 교육실시 현황

교육일자	교육실시주체	참석 사외이사	불참시 사유	주요 교육내용
2023년 03월 22일	CFO	3	-	금융시장 불확실성에 따른 현금유동성 조달 방안

## 2. 감사제도에 관한 사항

### 1. 감사위원 현황

성명	사외이사 여부	경력	회계·재무전문가 관련		
			해당 여부	전문가 유형	관련 경력
오세인	예	- 서울대 법학과 - 서울남부지방경찰청 감사장 - 현 법무법인 시그니처 대표 변호사	-	-	-
정병혁	예	- 한양대 법학과 졸업 - 수원지방법원 판사 - 현)변호사 정병혁 법률사무소'	-	-	-
한동주	예	- 성균관대학교 재정금융전공 석사 - NH-Amundi자산운용 대표이사 - 현) 인하대학교 경영대학 교수	예	제4호 유형 (금융투자업관계기관 5년이상 경력)	국민연금기금운용본부(2005.09~2011.08) 흥국자산운용(2012.03~2015.03) NH-Amundi자산운용(2015.03~2017.12) 인하대학교 경영대학 초빙교수(2020.03~현재)

### 2. 감사위원회 위원의 독립성

#### 가. 감사위원회(감사) 설치여부, 구성방법 등

당사는 정관 제41조(감사위원회의 구성)에서 회사는 감사에 갈음하여 감사위원회를 둔다고 규정하고 있습니다. 당사는 분기보고서 제출일 현재 감사위원회를 별도로 설치하고 있습니다.

#### 나. 감사위원회(감사)의 감사업무에 필요한 경영정보접근을 위한 내부장치 마련 여부

- 당사 정관 제41조 2(감사위원회의 직무)의 규정은 다음과 같습니다.

- 1) 감사위원회는 회사의 회계와 업무를 감사한다.
- 2) 감사위원회는 회의의 목적사항과 소집의 이유를 기재한 서면을 이사회에 제출하여 임시총회의 소집을 청구할 수 있다.

- 3) 감사위원회는 외부감사인 선임을 승인한다.
- 4) 감사위원회는 그 직무를 수행하기 위하여 필요한 때에는 자회사에 대하여 영업의 보고를 요구할 수 있다. 이 경우 자회사가 지체없이 보고를 하지 아니할 때 또는 그 보고의 내용을 확인할 필요가 있을 때에는 자회사의 업무와 재무상태를 조사할 수 있다.
- 5) 감사위원회는 제1항 내지 제4항 외에 이사회가 위임한 사항을 처리한다.
- 6) 감사위원회는 필요하면 회의의 목적사항과 소집이유를 적은 서면을 이사 (소집권자가 있는 경우에는 소집권자)에게 제출하여 이사회 소집을 청구 할 수 있다
- 7) 제2항의 청구를 하였는데도 이사가 지체 없이 이사회를 소집하지 아니하면 그 청구한 감사위원회가 이사회를 소집 할 수 있다.

### 3. 감사위원회 교육실시 현황

교육일자	교육실시주체	참석 감사위원	불참시 사유	주요 교육내용
2023년 03월 22일	CFO	3	-	금융시장 불확실성에 따른 현금유동성 조달 방안

### 4. 감사위원회 지원조직 현황

부서(팀)명	직원수(명)	직위(근속연수)	주요 활동내역
IR자금팀	3	선임(4년) 사원(1년) 사원(1년)	이사회 운영 및 직무수행 지원

### 5. 감사위원회 주요 활동 내역

위원회명	개최일자	의안내용	가결 여부	사외이사의 성명		
				정병혁	오세인	한동주
				찬 반 여부		
감사위원회	23.02.09	제30기 내부회계관리제도 운영실태 평가보고	-	-	-	-
감사위원회	23.03.07	제31기 회계 및 업무에 대한 감사 보고	-	-	-	-

### 6. 준법지원인 조직현황

당사는 준법지원인 설치 대상에 해당하지 않습니다.

## 3. 주주총회 등에 관한 사항

### 가. 투표제도 현황

(기준일 : 2023년 03월 31일 )

투표제도 종류	집중투표제	서면투표제	전자투표제
도입여부	배제	미도입	-
실시여부	-	-	-



나. 의결권 현황

(기준일 : 2023년 03월 31일 )

(단위 : 주)

구 분	주식의 종류	주식수	비고
발행주식총수(A)	보통주	15,976,257	-
	우선주	-	-
의결권없는 주식수(B)	보통주	2,232,190	자기주식(1,063,186주) 상호주식(1,169,004주) (주1)
	우선주	-	-
정관에 의하여 의결권 행사가 배제된 주식수 (C)	보통주	-	-
	우선주	-	-
기타 법률에 의하여 의결권 행사가 제한된 주식수(D)	보통주	-	-
	우선주	-	-
의결권이 부활된 주식수(E)	보통주	-	-
	우선주	-	-
의결권을 행사할 수 있는 주식수 (F = A - B - C - D + E)	보통주	13,744,067	-
	우선주	-	-

(주1) 상기 의결권 없는 주식수는 상법 제369조 제2항(자기주식) 및 제3항(상호주)로 의결권이 없는 주식수이며, 주주총회의 의결에 있어 발행주식총수에 산입되지 않습니다.

## VII. 주주에 관한 사항

### 1. 최대주주 및 특수관계인의 주식소유 현황

(기준일 : 2023년 03월 31일 )

(단위 : 주, %)

성명	관계	주식의 종류	소유주식수 및 지분율				비고
			기 초		기 말		
			주식수	지분율	주식수	지분율	
김원남	최대주주 본인	보통주	2,168,000	13.57	2,188,000	13.70	-
권오준	대표이사	보통주	5,300	0.03	5,300	0.03	-
류도현	임원	보통주	515,768	3.23	515,768	3.23	-
안만호	임원	보통주	40,000	0.25	50,000	0.31	-
서명식	임원	보통주	0	0	972	0.01	-
박찬배	계열회사 임원	보통주	11,427	0.07	11,427	0.07	-
유미애	최대주주 배우자	보통주	23,519	0.15	23,519	0.15	-
(주)파워로직스	계열회사	보통주	1,169,004	7.32	913,099	5.72	-
(주)에코플렉스	계열회사	보통주	0	0	255,905	1.60	-
계		보통주	3,933,018	24.62	3,963,990	24.81	-
		우선주	-	-	-	-	-

### 2. 최대주주의 주요경력 및 개요

최대주주성명	직위	주요경력 (최근 5년간)		
		기간	경력사항	겸임현황
김원남	사내이사	2013년 1월~ 현재	(주)탐엔지니어링 대표이사 (주)탐엔지니어링 이사회 의장	(주)파워로직스 사내이사

### 3. 최대주주 변동현황

당사는 대상기간 중 최대주주가 변경되었던 경우가 없습니다.

### 4. 주식 소유현황

(기준일 : 2023년 03월 31일 )

(단위 : 주)

구분	주주명	소유주식수	지분율(%)	비고
5% 이상 주주	김원남	2,188,000	13.70	-
	(주)파워로직스	913,099	5.72	-
우리사주조합		216,799	1.36	-

소액주주현황

(기준일 : 2023년 03월 31일 )

(단위 : 주)

구 분	주주			소유주식			비 고
	소액 주주수	전체 주주수	비율 (%)	소액 주식수	총발행 주식수	비율 (%)	
소액주주	13,289	13,298	99.91	10,652,022	15,976,257	66.66	-

※상기 주주현황은 최근 주주명부폐쇄일인 2022년 12월 31일자 기준으로 작성하였습니다.

## VIII. 임원 및 직원 등에 관한 사항

### 1. 임원 및 직원 등의 현황

#### 1. 임원 현황

(기준일 : 2023년 03월 31일 )

(단위 : 주)

성명	성별	출생년월	직위	등기임원 여부	상근 여부	담당 업무	주요경력	소유주식수		최대주주와의 관계	재직기간	임기 만료일
								의결권 있는 주식	의결권 없는 주식			
김원남	남	1960년 03월	사내이사	사내이사	상근	이사회위원장	한양대 물리학과 LG반도체 연구소 선임연구원	2,188,000	-	최대주주 본인	29년 3개월	2024년 03월 24일
권오준	남	1963년 09월	사내이사	사내이사	상근	대표이사	연세대 기계공학 LG상사 차장	5,300	-	없음	17년 9개월	2025년 03월 22일
류도현	남	1964년 02월	사내이사	사내이사	상근	사내이사	경북대 전자공학과 LG반도체 연구소 연구원	515,768	-	없음	29년 3개월	2024년 03월 25일
서명식	남	1969년 02월	사내이사	사내이사	상근	CFO	서울대학교 대학원 경영학과 국민은행 경제연구소	972	-	없음	14년 3개월	2025년 03월 22일
정병혁	남	1962년 10월	사외이사	사외이사	비상근	감사위원	한양대 법학과 수원지방법원 판사	-	-	없음	2년	2024년 03월 25일
오세인	남	1965년 10월	사외이사	사외이사	비상근	감사위원	서울대 법학과 서울남부지방경찰청 검사	-	-	없음	2년	2024년 03월 25일
한동주	남	1960년 08월	사외이사	사외이사	비상근	감사위원	성균관대학교 대학원 경제학 과 흥국자산운용 대표이사	-	-	없음	1년	2025년 03월 22일

#### 2. 직원 등 현황

(기준일 : 2023년 03월 31일 )

(단위 : 천원)

직원										소속 외 근로자			비고
사업부문	성별	직원 수					평균 근속연수	연간급여 총액	1인평균 급여액	남	여	계	
		기간의 정함이 없는 근로자		기간제 근로자		합 계							
		전체	(단시간 근로자)	전체	(단시간 근로자)								
-	남	268	-	6	-	274	6.9	3,684,442	13,447	-	-	-	-
-	여	35	-	6	-	41	4.0	393,382	9,595	-	-	-	-
합 계		303	-	12	-	315	6.6	4,077,825	23,042				-

#### 3. 미등기임원 보수 현황

(기준일 : 2023년 03월 31일 )

(단위 : 천원)

구 분	인원수	연간급여 총액	1인평균 급여액	비고
-----	-----	---------	----------	----

미등기임원	14	411,917	29,423	-
-------	----	---------	--------	---

## 2. 임원의 보수 등

<이사·감사 전체의 보수현황>

### 1. 주주총회 승인금액

(단위 : 천원)

구분	인원수	주주총회 승인금액	비고
제31기	7	3,000,000	-
제30기	7	3,000,000	-

### 2. 보수지급금액

#### 2-1. 이사·감사 전체

(단위 : 천원)

인원수	보수총액	1인당 평균보수액	비고
7	254,249	36,321	-

#### 2-2. 유형별

(단위 : 천원)

구분	인원수	보수총액	1인당 평균보수액	비고
등기이사 (사외이사, 감사위원회 위원 제외)	4	236,249	59,062	-
사외이사 (감사위원회 위원 제외)	-	-	-	-
감사위원회 위원	3	18,000	6,000	-
감사	-	-	-	-

<보수지급금액 5억원 이상인 이사·감사의 개인별 보수현황>

### 1. 개인별 보수지급금액

(단위 : 천원)

이름	직위	보수총액	보수총액에 포함되지 않는 보수
-	-	-	-

2. 산정기준 및 방법

- 해당사항 없음.

<보수지급금액 5억원 이상 중 상위 5명의 개인별 보수현황>

1. 개인별 보수지급금액

(단위 : 천원)

이름	직위	보수총액	보수총액에 포함되지 않는 보수
-	-	-	-

2. 산정기준 및 방법

- 해당사항 없음.

<주식매수선택권의 부여 및 행사현황>

<표1>

(단위 : 천원)

구분	부여받은 인원수	주식매수선택권의 공정가치 총액	비고
등기이사 (사외이사, 감사위원회 위원 제외)	2	255,810	-
사외이사 (감사위원회 위원 제외)	-	-	-
감사위원회 위원 또는 감사	-	-	-
업무집행지시자 등	-	-	-
계	2	255,810	-

<표2>

(기준일 : 2023년 03월 31일 )

(단위 : 원, 주)

부여 받은자	관계	부여일	부여방법	주식의 종류	최초 부여 수량	당기변동수량		총변동수량		기말 미행사수량	행사기간	행사 가격	의무 보유 여부	의무 보유 기간
						행사	취소	행사	취소					
류도현	등기임원	2018년 03월 28일	신주교부, 자기주식교부, 현금 차액보상, 자기주식 차액 보상	보통주	81,168	-	-	-	-	81,168	2020.03.28 ~ 2025.03.28	6,160	○	부여일로부터 2년이상 재임또는 재직
권오준	등기임원	2018년 03월 13일	신주교부, 자기주식교부, 현금 차액보상, 자기주식 차액 보상	보통주	47,923	-	-	-	-	47,923	2020.03.13 ~ 2025.03.13	6,260	○	부여일로부터 2년이상 재임또는 재직
안만호	미등기임원	2021년 03월 26일	신주교부, 자기주식교부, 현금 차액보상, 자기주식 차액 보상	보통주	52,854	-	-	-	-	52,854	2023.03.27 ~ 2028.03.26	9,460	○	부여일로부터 2년이상 재임또는 재직

김준영	미등기임원	2018년 03월 13일	신주교부, 자기주식교부, 현금 차액보상, 자기주식 차액 보 상	보통주	15,974	-	-	-	-	15,974	2020.03.13 ~ 2025. 03.13	6,260	○	부여일로부터 2년이상 재임또는 재직
유명식	미등기임원	2018년 03월 13일	신주교부, 자기주식교부, 현금 차액보상, 자기주식 차액 보 상	보통주	15,974	-	-	-	-	15,974	2020.03.13 ~ 2025. 03.13	6,260	○	부여일로부터 2년이상 재임또는 재직
방규용	미등기임원	2021년 03월 11일	신주교부, 자기주식교부, 현금 차액보상, 자기주식 차액 보 상	보통주	10,224	-	-	-	-	10,224	2023.03.12 ~ 2028. 03.11	9,780	○	부여일로부터 2년이상 재임또는 재직
박찬배	계열회사 임원	2021년 03월 26일	신주교부, 자기주식교부, 현금 차액보상, 자기주식 차액 보 상	보통주	42,283	-	-	-	-	42,283	2023.03.27 ~ 2028. 03.26	9,460	○	부여일로부터 2년이상 재임또는 재직
서용규	-	2018년 03월 13일	신주교부, 자기주식교부, 현금 차액보상, 자기주식 차액 보 상	보통주	15,974	-	-	-	-	15,974	2020.03.13 ~ 2025. 03.13	6,260	○	부여일로부터 2년이상 재임또는 재직
김현	-	2018년 03월 13일	신주교부, 자기주식교부, 현금 차액보상, 자기주식 차액 보 상	보통주	47,923	-	-	-	-	47,923	2020.03.13 ~ 2025. 03.13	6,260	○	부여일로부터 2년이상 재임또는 재직
정민교	-	2021년 03월 11일	신주교부, 자기주식교부, 현금 차액보상, 자기주식 차액 보 상	보통주	10,224	-	-	-	-	10,224	2023.03.12 ~ 2028. 03.11	9,780	○	부여일로부터 2년이상 재임또는 재직

※ 공시서류작성기준일(2023년 3월 31일) 현재 증가 : 5780 원

## IX. 계열회사 등에 관한 사항

### 1. 계열회사 현황(요약)

(기준일 : 2023년 03월 31일 )

(단위 : 사)

기업집단의 명칭	계열회사의 수		
	상장	비상장	계
탐엔지니어링	1	15	16

※상세 현황은 '상세표-2. 계열회사 현황(상세)' 참조

### 2. 타법인출자 현황(요약)

(기준일 : 2023년 03월 31일 )

(단위 : 천원)

출자 목적	출자회사수			총 출자금액			
	상장	비상장	계	기초 장부 가액	증가(감소)		기말 장부 가액
					취득 (처분)	평가 손익	
경영참여	1	13	14	62,701,449	-	-	62,701,449
일반투자	-	-	-	-	-	-	-
단순투자	-	2	2	-	-	-	-
계	1	15	16	62,701,449	-	-	62,701,449

※상세 현황은 '상세표-3. 타법인출자 현황(상세)' 참조



## X. 대주주 등과의 거래내용

1. 지급보증 및 예금담보 제공  
- 해당사항 없음
2. 대주주와의 자산양수도 등  
- 해당사항 없음
3. 대주주와의 영업거래  
- 해당사항 없음
4. 대주주이외의 이해관계자와의 거래  
- 해당사항 없음

## XI. 그 밖에 투자자 보호를 위하여 필요한 사항

### 1. 공시내용 진행 및 변경사항

- 해당사항 없음

### 2. 우발부채 등에 관한 사항

(1) 중요한 소송사건 등

당분기말 현재 연결회사가 계류중인 소송사건의 내용은 다음과 같으며, 경영진은 동 소송의 결과를 합리적으로 예측할 수 없어 충당부채를 계상하지 않았습니다.

(단위:천원)				
사건번호	소송내용	원고	피고	소송가액
2021가합113004	손해배상	주식회사 오젠	주식회사 탐엔지니어링	458,580

(2) 견질 또는 담보용 어음·수표 현황

- 해당사항 없음.

(3) 채무보증 현황

- 당분기말 현재 연결실체가 특수관계자를 위하여 제공하고 있는 담보 및 보증은 없습니다 .

(4) 채무인수약정 현황

- 당분기말 현재 연결실체가 체결한 채무인수약정은 없습니다 .

(5) 그 밖에 우발채무 등

- 당사 우발채무와 관련된 내용은 '3. 연결채무제표 주식'의 '21. 우발부채와 약정사항' 항목을 참고해주시기 바랍니다.

(6) 자본으로 인정되는 채무증권의 발행

- 해당사항 없음.

### 3. 제재 등과 관련된 사항

1. 제재현황

- 최근 3사업연도 중 형사처벌이나 행정상의 조치, 한국거래소 등으로부터 제재받은 내역이 없습니다.

2. 단기매매차익 발생 및 환수현황

- 과거 3사업연도 및 이번 사업연도 공시서류작성기준일까지 증권선물위원회(금융감독원장)로부터 통보받은 단기매매차익 건수는 없습니다.

## 4. 작성기준일 이후 발생한 주요사항 등 기타사항

### 1. 외국지주회사의 자회사 현황

- 해당사항이 없습니다.

### 2. 합병등의 사후정보

- 해당사항이 없습니다.

### 3. ESG 정보

ESG는 환경(Environment), 사회(Social), 지배구조(Governance)에 관한 요소를 포괄하는 개념으로 지속가능성을 달성하기 위한 비재무적 성과를 의미합니다. ESG 요소를 어떻게 관리하느냐에 따라 기업의 재무적 결과에 영향을 미칠 수 있어 최근 재무적 성과와 비재무적 성과를 통합하는 기업가치의 뉴 패러다임으로 부각되고 있습니다.

#### (1) 환경(Environment)

당사는 이차전지 전극공급장치, 배터리팩 조립라인 장비 및 수소차 관련 부품, 장비 사업 등 친환경 포트폴리오를 강화하고 계열사와의 유기적 연계를 통해 친환경 사업 영역을 확대해 나가고 있습니다.

#### (2) 사회(Social)

당사는 노사협의회, CEO 간담회, 임직원 포탈 등 임직원 소통 채널을 활성화 하는 한편, 안전 조직 운영을 통하여 사업장 내 안전 활동을 강화해 나가고 있습니다. 또한사업장 인근 지역 소통 활동 참여 및 기부활동을 통해 사회적 가치를 실현하고 있습니다.

#### (3) 지배구조(Governance)

당사는 경영 투명성 및 책임경영 강화를 위하여 이사회 의장 및 대표이사를 분리하여 지배구조의 견제와 균형을 강화하였습니다. 당사 이사회의 사외이사 비중은 43%이며, 감사위원회 위원 전원을 사외이사로 구성함으로써 이사회 및 감사위원회의 독립성을 강화하였습니다. 또한, 전자투표 제도를 도입하여 소액주주의 권리를 보호하고 있습니다.

당사는 앞으로도 ESG 경영을 확대하여 친환경 정책, 사회적 책임 및 투명 경영을 강화하여 지속 가능한 경영을 전개해 나갈 계획입니다.

## XII. 상세표

### 1. 연결대상 종속회사 현황(상세)

☞ 본문 위치로 이동

(단위 : 천원)

상호	설립일	주소	주요사업	최근사업연도말 자산총액	지배관계 근거	주요종속 회사 여부
TOP ENGINEERING VINA CO.,LTD (구, TOPINTERCUBE ELECTRONICS VINA Co.,Ltd)	2019.12.03	Vihn Phuc, Vietnam	전자부품제조업	26,563,832	지배	미해당
(주)파워로직스	1997.09.03	충북 청주시	전자부품 개발 및 생산	293,424,309	사실상의 지배력 보유	해당
POWERLOGICS BA THIEN VINA COMPANY LIMITED	2018.03.21	Vihn Phuc, Vietnam	카메라모듈 부품 제조 및 판매	91,988,373	상동	미해당
보라전자(천진)유한공사	2002.04.28	Tientsin, China	전자부품제조업	12,034,743	상동	미해당
보라전자과기(양주)유한공사	2011.05.10	Yangzhou, China	전자부품제조업	26,921,594	상동	미해당
신보라전자과기(중경)유한공사	2013.05.07	Chongqing, China	전자부품제조업	12,594,028	상동	미해당
POWERLOGICS VINA CO., LTD	2013.12.02	Khai Quang Ward, Vietnam	전자부품제조업	154,869,956	상동	미해당
이엔에프블루워터사모투자 합자회사	2019.12.18	서울시 강남구	금융업	9,400,602	상동	미해당
이엔에프블루워터 유한회사	2019.12.19	서울시 강남구	금융업	13,103,580	상동	미해당
(주)탐머티리얼즈	2009.02.24	경북 칠곡군	비철금속, 화공약품제조업	17,995,861	상동	미해당
(주)앤코	2006.09.01	경북 칠곡군	비철금속, 화공약품제조업	3,024,901	상동	미해당
(주)티앤에스	2017.10.30	경북 칠곡군	비료제조업, 폐수처리업	5,226,948	상동	미해당
(주)성은	2007.06.01	경북 칠곡군	폐기물 처리업	3,642,910	상동	미해당
(주)에코플렉스	2007.10.11	경북 구미시	전자소재제조업	3,642,910	의결권과반수보유	미해당

### 2. 계열회사 현황(상세)

☞ 본문 위치로 이동

(기준일 : 2023년 03월 31일 )

(단위 : 사)

상장여부	회사수	기업명	법인등록번호
상장	1	(주)파워로직스	110111-1459191
		-	-
비상장	15	TOPINTERCUBE ELECTRONICS VINA (구, TOPINTERCUBE ELECTRONICS VINA Co.,Ltd)	185108125
		POWERLOGICS BA THIEN VINA COMPANY LIMITED	185107571
		보라전자(천진)유한공사	122101745
		보라전자과기(양주)유한공사	112123599
		신보라전자과기(중경)유한공사	112125085

	POWERLOGICS VINA CO., LTD	185103096
	이엔에프블루워터사모투자 합자회사	110113-0026385
	이엔에프블루워터 유한회사	110114-0252962
	(주)탐머티리얼즈	175211-0028344
	(주)티앤에스	175211-0057484
	(주)엔코	175211-0023055
	(주)성은	176011-0049989
	(주)에코플렉스	176011-0051794
	(주)리오메디텍	170111-0254186
	(주)레이저앱스	135111-0107601

### 3. 타법인출자 현황(상세)

☞ 본문 위치로 이동

(기준일 : 2023년 03월 31일 )

(단위 : 천원, 주, %)

법인명	상장 여부	최초취득일자	출자 목적	최초취득금액	기초잔액			증가(감소)			기말잔액			최근사업연도 재무현황	
					수량	지분율	장부 가액	취득(처분)		평가 손익	수량	지분율	장부 가액	총자산	당기 순이익
								수량	금액						
(주)파워로직스	상장	2007년 10월 31일	경영참여	53,022,635	1,148,027	33.35	57,596,173	-	-	-	11,480,270	33.35	57,596,173	315,442,196	-49,688,659
이엔에프블루워터사모투자 합자회사	비상장	2021년 09월 30일	경영참여	300,000	-	3.19	49,609	-	-	-	-	3.19	49,609	9,400,602	-149,160
(주)에코플렉스	비상장	2018년 09월 10일	경영참여	1,178,982	84,213	95.89	1,178,982	-	-	-	84,213	95.89	1,178,982	3,041,066	473,594
TOP ENGINEERING VINA CO.,LTD (구. TOPINTERCUBE ELECTRONICS VINA(new))	비상장	2022년 07월 15일	경영참여	3,564,300	-	100.00	3,876,685	-	-	-	-	100.00	3,876,685	26,563,832	-3,826,004
합 계					11,564,483	-	62,701,449	-	-	-	11,564,483	-	62,701,449	355,945,421	-57,524,726

## 【 전문가의 확인 】

### 1. 전문가의 확인

- 해당사항이 없습니다.

### 2. 전문가와의 이해관계

- 해당사항이 없습니다.